



# คู่มือบริหารความเสี่ยงกองทุนความปลอดภัย อาชีวอนามัย และสภาพแวดล้อมในการทำงาน ประจำปีบัญชี ๒๕๖๔



คู่มือบริหารความเสี่ยงกองทุนความปลอดภัย อาชีวอนามัย และสภาพแวดล้อมในการทำงาน ประจำปีบัญชี 2564  
กลุ่มงานกองทุนความปลอดภัย อาชีวอนามัย และสภาพแวดล้อมในการทำงาน  
กองความปลอดภัยแรงงาน กรมสวัสดิการและคุ้มครองแรงงาน

คู่มือบริหารความเสี่ยง  
กองทุนความปลอดภัย อาชีวอนามัย  
และสภาพแวดล้อมในการทำงาน  
ประจำปีบัญชี ๒๕๖๔

โดย

คณะกรรมการบริหารกองทุนความปลอดภัย  
อาชีวอนามัย และสภาพแวดล้อมในการทำงาน

กลุ่มงานกองทุนความปลอดภัย  
อาชีวอนามัย และสภาพแวดล้อมในการทำงาน

กองความปลอดภัยแรงงาน  
กรมสวัสดิการและคุ้มครองแรงงาน  
กระทรวงแรงงาน

## คำนำ

จากการทบทวนผลการดำเนินงานของกองทุนความปลอดภัย อาชีวอนามัย และสภาพแวดล้อมในการทำงาน พบว่าการเปลี่ยนแปลงของปัจจัยภายในและภายนอกกองทุนความปลอดภัย อาชีวอนามัย และสภาพแวดล้อมในการทำงาน อันเป็นปัจจัยเสี่ยงต่อผลสำเร็จของการดำเนินงานของกองทุนความปลอดภัย อาชีวอนามัย และสภาพแวดล้อมในการทำงานทั้งสิ้น

ดังนั้น เพื่อให้การบริหารงานและการปฏิบัติงานของกองทุนความปลอดภัย อาชีวอนามัย และสภาพแวดล้อมในการทำงาน เป็นไปอย่างมีประสิทธิภาพและประสิทธิผล ส่งผลให้ภารกิจของกองทุนความปลอดภัย อาชีวอนามัย และสภาพแวดล้อมในการทำงาน เกิดสัมฤทธิ์ผล จึงได้จัดทำคู่มือการบริหารความเสี่ยงของกองทุนความปลอดภัย อาชีวอนามัย และสภาพแวดล้อมในการทำงาน โดยหวังเป็นอย่างยิ่งว่าจะสามารถป้องกันความเสี่ยงหรือลดระดับความเสี่ยงให้อยู่ในสถานะที่ควบคุมได้หรือหมดไป เพื่อลดผลกระทบต่อความสำเร็จของการดำเนินงานกองทุนความปลอดภัย อาชีวอนามัย และสภาพแวดล้อมในการทำงาน และทำให้การดำเนินงานกองทุนความปลอดภัย อาชีวอนามัย และสภาพแวดล้อมในการทำงาน สามารถบรรลุเป้าหมายตามที่กำหนดไว้

คณะกรรมการบริหารกองทุนความปลอดภัย  
อาชีวอนามัย และสภาพแวดล้อมในการทำงาน  
มิถุนายน ๒๕๖๔

# สารบัญ

เรื่อง	หน้า
<b>บทที่ ๑ บทนำ</b>	<b>๑</b>
๑. วัตถุประสงค์	๒
๒. หลักการบริหารความเสี่ยง	๓
<b>บทที่ ๒ แนวทางการบริหารความเสี่ยงของกองทุนความปลอดภัย อาชีวอนามัย และสภาพแวดล้อมในการทำงาน</b>	<b>๘</b>
๑. นโยบายบริหารความเสี่ยง วัตถุประสงค์ และขอบเขตของการบริหารความเสี่ยงของกองทุนความปลอดภัย อาชีวอนามัย และสภาพแวดล้อมในการทำงาน	๘
๒. โครงสร้างการบริหารความเสี่ยงของกองทุนความปลอดภัย อาชีวอนามัย และสภาพแวดล้อมในการทำงาน	๙
๓. การระบุปัจจัยเสี่ยง	๑๓
๔. การระบุค่าโอกาสของความเสี่ยง และค่าผลกระทบ	๑๖
๕. การประเมินความเสี่ยง	๑๘
๖. การจัดทำแผนบริหารความเสี่ยง	๑๙
๗. การรายงานการบริหารความเสี่ยง	๒๐
๘. การประเมินผลการบริหารความเสี่ยง	๒๐
<b>บทที่ ๓ การบริหารความเสี่ยงกองทุนความปลอดภัย อาชีวอนามัย และสภาพแวดล้อมในการทำงาน</b>	<b>๒๑</b>
๑. วัตถุประสงค์ของการจัดทำแผนบริหารความเสี่ยง	๒๑
๒. แนวทางการบริหารความเสี่ยงของกองทุนความปลอดภัย อาชีวอนามัย และสภาพแวดล้อมในการทำงาน	๒๑
๓. แผนปฏิบัติการด้านบริหารความเสี่ยง ประจำปีบัญชี ๒๕๖๔	๒๗
๔. การรายงานและการประเมินผล	๒๘

## ภาคผนวก

แผนปฏิบัติการประจำปี งบประมาณ พ.ศ. ๒๕๖๔

# บทที่ ๑

## บทนำ

การบริหารความเสี่ยงในภาครัฐเป็นส่วนหนึ่งของความรับผิดชอบของภาครัฐ (Public Accountability) ที่มีต่อประชาชนและทรัพย์สินของรัฐ อันจะทำให้เกิดการบริหารกิจการบ้านเมืองที่ดี (Good Governance) และเป็นกลไกหลักของการบริหารจัดการในเชิงการป้องกัน และเป็นเครื่องมือหลักของการบริหารเชิงยุทธศาสตร์ขององค์กร เพื่อให้การบริหารจัดการภาครัฐมีข้อมูลเพื่อการตัดสินใจที่ดี ทำให้สามารถป้องกันความเสียหายที่อาจเกิดขึ้นได้ในอนาคต นอกจากนี้การบริหารความเสี่ยงยังช่วยเพิ่มมูลค่าให้แก่องค์กร ทำให้องค์กรบรรลุผลตามวัตถุประสงค์ โดยผลักดันให้การดำเนินกิจกรรมถูกควบคุมให้มีความสอดคล้องตามยุทธศาสตร์ ช่วยเพิ่มประสิทธิภาพการตัดสินใจ จัดอันดับความสำคัญของแผนงาน และช่วยทำให้การจัดสรรทรัพยากร ทั้งบุคลากร และงบประมาณได้อย่างเหมาะสมและคุ้มค่า

ดังนั้น เพื่อเพิ่มขีดความสามารถการแข่งขันของประเทศ กองทุนความปลอดภัย อาชีวอนามัย และสภาพแวดล้อมในการทำงาน จึงนำระบบการบริหารความเสี่ยงมาใช้ในการบริหารกองทุนความปลอดภัย อาชีวอนามัย และสภาพแวดล้อมในการทำงาน ระบุและวิเคราะห์ปัจจัยเสี่ยงที่จะเป็นอุปสรรคต่อการบรรลุตามเป้าประสงค์ของยุทธศาสตร์กองทุนความปลอดภัย อาชีวอนามัย และสภาพแวดล้อมในการทำงานที่ได้กำหนดไว้ และใช้เป็นเครื่องมือให้ผู้บริหารสามารถตัดสินใจหาวิธีการที่ดีที่สุด เพื่อลดความเสี่ยงที่อาจเกิดขึ้นให้เหลือน้อยที่สุด โดยมีค่าใช้จ่ายน้อยที่สุด เพื่อให้กองทุนความปลอดภัย อาชีวอนามัย และสภาพแวดล้อมในการทำงานสามารถดำเนินงานภายใต้สภาวะแวดล้อมที่มีความเสี่ยงได้อย่างมีประสิทธิภาพ

กองทุนความปลอดภัย อาชีวอนามัย และสภาพแวดล้อมในการทำงาน จัดตั้งขึ้นตามความในมาตรา ๔๔ แห่งพระราชบัญญัติความปลอดภัย อาชีวอนามัย และสภาพแวดล้อมในการทำงาน พ.ศ. ๒๕๕๔ มีผลใช้บังคับตั้งแต่วันที่ ๑๖ กรกฎาคม พ.ศ. ๒๕๕๔ โดยมีวัตถุประสงค์เพื่อเป็นทุนใช้จ่ายในการดำเนินการด้านความปลอดภัย อาชีวอนามัย และสภาพแวดล้อมในการทำงาน การบริหารงานกองทุนโดยคณะกรรมการบริหารกองทุนความปลอดภัย อาชีวอนามัย และสภาพแวดล้อมในการทำงาน ภายใต้หลักเกณฑ์ วิธีการและเงื่อนไขที่คณะกรรมการบริหารกองทุนความปลอดภัย อาชีวอนามัย และสภาพแวดล้อมในการทำงาน กำหนด โดยความเห็นชอบของกระทรวงการคลัง

มาตรา ๔๕ บัญญัติให้กองทุนประกอบด้วย

- (๑) เงินทุนประเดิมที่รัฐบาลจัดสรรให้
- (๒) เงินรายปีที่ได้รับการจัดสรรจากกองทุนเงินทดแทนตามกฎหมายว่าด้วยเงินทดแทน
- (๓) เงินค่าปรับที่ได้รับจากการลงโทษผู้กระทำความผิดตามพระราชบัญญัตินี้
- (๔) เงินอุดหนุนจากรัฐบาล
- (๕) เงินหรือทรัพย์สินที่มีผู้บริจาคให้
- (๖) ผลประโยชน์ที่ได้จากเงินกองทุน
- (๗) ค่าธรรมเนียมใบอนุญาตและใบสำคัญการขึ้นทะเบียนตามมาตรา ๙ มาตรา ๑๑ มาตรา ๑๓

และมาตรา ๓๓

- (๘) ดอกเบี้ยที่เกิดจากเงินหรือทรัพย์สินของกองทุน
- (๙) รายได้อื่น ๆ

มาตรา ๔๖ เงินกองทุนให้ใช้จ่ายเพื่อกิจการดังต่อไปนี้

(๑) การรณรงค์ส่งเสริมความปลอดภัย อาชีวอนามัย และสภาพแวดล้อมในการทำงาน และการพัฒนาแก้ไขและบริหารงานความปลอดภัย อาชีวอนามัย และสภาพแวดล้อมในการทำงาน ทั้งนี้ โดยความเห็นชอบของคณะกรรมการบริหารกองทุนความปลอดภัย อาชีวอนามัย และสภาพแวดล้อมในการทำงาน

(๒) ช่วยเหลือและอุดหนุนหน่วยงานของรัฐ สมาคม มูลนิธิ องค์กรเอกชน หรือบุคคลที่เสนอโครงการหรือแผนงานในการดำเนินการส่งเสริม สนับสนุนการศึกษาวิจัยและการพัฒนางานด้านความปลอดภัย อาชีวอนามัย และสภาพแวดล้อมในการทำงาน

(๓) ค่าใช้จ่ายในการบริหารกองทุนและตามมาตรา ๓๐

(๔) สนับสนุนการดำเนินงานของสถาบันส่งเสริมความปลอดภัย อาชีวอนามัย และสภาพแวดล้อมในการทำงาน ตามความเหมาะสมเป็นรายปี

(๕) ให้นายจ้างกักเงินเพื่อแก้ไขสภาพความไม่ปลอดภัย หรือเพื่อป้องกันการเกิดอุบัติเหตุและโรคอันเนื่องมาจากการทำงาน

(๖) เงินตรงจ่ายในการดำเนินการตามมาตรา ๓๗

การดำเนินการตาม (๑) (๒) (๓) (๔) (๕) และ (๖) ให้เป็นไปตามหลักเกณฑ์ วิธีการ และเงื่อนไขที่คณะกรรมการบริหารกองทุนความปลอดภัย อาชีวอนามัย และสภาพแวดล้อมในการทำงาน กำหนด และให้นำเงินดอกผลของกองทุนมาเป็นค่าใช้จ่ายในการดำเนินการตาม (๑) (๒) และ (๓) ได้ไม่เกินร้อยละเจ็ดสิบห้าของดอกผลของกองทุนต่อปี

## ๑. วัตถุประสงค์

วัตถุประสงค์ของการจัดทำคู่มือบริหารความเสี่ยงกองทุนความปลอดภัย อาชีวอนามัย และสภาพแวดล้อมในการทำงาน

๑.๑ เพื่อให้ผู้บริหารและบุคลากรกองทุนความปลอดภัย อาชีวอนามัย และสภาพแวดล้อมในการทำงานทุกระดับ ได้รับทราบนโยบายและกระบวนการบริหาร ความเสี่ยงของกองทุนความปลอดภัย อาชีวอนามัย และสภาพแวดล้อมในการทำงาน

๑.๒ เพื่อเป็นเครื่องมือในการสื่อสาร และสร้างความเข้าใจแก่บุคลากรทุกระดับเกี่ยวกับการบริหาร ความเสี่ยง

๑.๓ เพื่อให้มีการปฏิบัติตามกระบวนการบริหารความเสี่ยงของกองทุนความปลอดภัย อาชีวอนามัย และสภาพแวดล้อมในการทำงานอย่างเป็นระบบและต่อเนื่อง

## ๒. หลักการบริหารความเสี่ยง

กองทุนความปลอดภัย อาชีวอนามัย และสภาพแวดล้อมในการทำงานได้นำหลักการบริหารความเสี่ยงขององค์กรตามแนวคิดของ COSO มาดำเนินการบริหารความเสี่ยง

### ๒.๑ ความเป็นมา

COSO (The Committee of Sponsoring Organization) เป็นองค์กรที่ประกอบด้วยคณะกรรมการร่วมของสถาบันวิชาชีพ ๕ สถาบันของสหรัฐอเมริกา ได้แก่ The American Accounting Association (AAA), The American Institute of Certified Public Accountants (AICPA), Financial Executives International (FEI), The Institute of International Auditor (IIA) and The Institute of Management Accountants (IMA) ซึ่งผลงานที่มีชื่อเสียงเริ่มแรกของ COSO คือ การพัฒนาระบบควบคุมภายใน (Internal Control) ต่อมาได้ศึกษาเกี่ยวกับการทำทุจริตในงบการเงิน (Fraudulent Financial Reporting) และหลังจากเกิดวิกฤตการณ์ของบริษัทเอนรอน (Enron) ในสหรัฐอเมริกาล้มละลายเนื่องจากพฤติกรรมทุจริตของผู้บริหาร ซึ่งทำให้สหรัฐอเมริกาได้มีการตรากฎหมาย Sarbanes Oxley Act ขึ้นในปี พ.ศ. ๒๕๔๕ ทำให้สาธารณชน

และหน่วยงานต่าง ๆ หันมากำกับดูแลกิจการให้มีความโปร่งใสมากขึ้น COSO จึงได้พัฒนาแนวความคิดของการควบคุมภายในโดยขยายขอบเขตให้กว้างขวางมากขึ้น และปรับปรุงใหม่ให้เหมาะสมเกิดเป็นกรอบการจัดการความเสี่ยงขององค์กร (Enterprise Risk Management : ERM) เผยแพร่สู่สาธารณชน เมื่อเดือนกันยายน พ.ศ. ๒๕๔๗

## ๒.๒ การบริหารความเสี่ยง

การบริหารความเสี่ยงขององค์กรตามแนวคิดของ COSO ประกอบด้วยองค์ประกอบ ได้แก่  
(๑) สภาพแวดล้อมภายใน (Internal Environment)

การวิเคราะห์สภาพแวดล้อมขององค์กร เป็นองค์ประกอบที่สำคัญ ในการกำหนดกรอบการบริหารความเสี่ยง และเป็นพื้นฐานสำคัญในการกำหนดทิศทางของกรอบการบริหารความเสี่ยงขององค์กร การวิเคราะห์สภาพแวดล้อมภายในองค์กรจะสะท้อนการดำเนินงานชัดเจนขึ้น เมื่อพิจารณาให้ครอบคลุมถึงปัจจัยภายใน และปัจจัยภายนอกที่อาจมีผลกระทบ ต่อองค์กร ปัจจัยภายใน เช่น โครงสร้างองค์กร กระบวนการ และวิธีการปฏิบัติงาน วัฒนธรรมองค์กร ปรัชญาการบริหารความเสี่ยงและระดับความเสี่ยงที่ยอมรับได้ของผู้บริหาร และปัจจัยภายนอก เช่น ภาวะเศรษฐกิจ การเมืองทั้งในและต่างประเทศ ความก้าวหน้าทางเทคโนโลยี กฎเกณฑ์ การกำกับดูแลของหน่วยงานที่เกี่ยวข้อง

### (๒) การกำหนดวัตถุประสงค์ (Objective Setting)

ต้องพิจารณากำหนดวัตถุประสงค์ ในการบริหารความเสี่ยงให้มีความสอดคล้องกับเป้าหมายเชิงกลยุทธ์และความเสี่ยงที่องค์กรยอมรับได้เพื่อวางเป้าหมายในการบริหารความเสี่ยงขององค์กรได้อย่างชัดเจนและเหมาะสม โดยกำหนดวัตถุประสงค์ให้ครอบคลุม วัตถุประสงค์ด้านกลยุทธ์ (Strategic Objectives) วัตถุประสงค์ด้านการปฏิบัติงาน (Operations Objectives) วัตถุประสงค์ด้านการปฏิบัติตามกฎระเบียบ (Compliance Objectives)

### (๓) การบ่งชี้เหตุการณ์ (Event Identification)

เป็นการรวบรวมเหตุการณ์ที่อาจเกิดขึ้นกับหน่วยงานทั้งปัจจัยเสี่ยงที่เกิดจากปัจจัยภายในและภายนอกองค์กร และเมื่อเกิดขึ้นแล้วส่งผลให้องค์กรไม่บรรลุวัตถุประสงค์หรือเป้าหมาย โดยความเสี่ยงแบ่งออกเป็น ๔ ด้าน ได้แก่

- ความเสี่ยงด้านยุทธศาสตร์ (Strategic Risk)
- ความเสี่ยงด้านการดำเนินงาน (Operational Risk)
- ความเสี่ยงด้านการเงิน (Financial Risk)
- ความเสี่ยงด้านปฏิบัติตามกฎหมาย/กฎระเบียบ (Compliance Risk)

### (๔) การประเมินความเสี่ยง (Risk Assessment)

การประเมินความเสี่ยงเป็นการวัดระดับความรุนแรงของความเสี่ยง เพื่อพิจารณาจัดลำดับความสำคัญของความเสี่ยงที่มีอยู่ โดยการประเมินจากโอกาสที่จะเกิด (Likelihood) ซึ่งขึ้นอยู่กับระยะเวลาที่นำมาพิจารณา ผู้บริหารต้องมีความชัดเจนในการกำหนดระยะเวลาที่ใช้ในการพิจารณา ไม่ควรละเลยความเสี่ยงที่อาจเกิดขึ้นในระยะยาว และผลกระทบ (Impact) เป็นการพิจารณาถึงผลกระทบทั้งทางด้านการเงิน เช่น การลดลงของรายได้ และด้านที่ไม่ใช่การเงิน เช่น ด้านกลยุทธ์ การดำเนินงานที่ไม่บรรลุวัตถุประสงค์ขององค์กร หรือด้านทรัพยากรบุคคล การลาออกของพนักงาน การสูญเสียพนักงานในตำแหน่งที่สำคัญ เป็นต้น

### (๕) การตอบสนองต่อความเสี่ยง (Risk Response)

เป็นการดำเนินการหลังจากที่องค์กรสามารถระบุความเสี่ยงขององค์กรและประเมินระดับของความเสี่ยงแล้ว โดยจะต้องนำความเสี่ยงไปดำเนินการเพื่อลดโอกาสที่จะเกิดความเสี่ยงและลดระดับความรุนแรง

ของผลกระทบให้อยู่ในระดับที่องค์กรยอมรับได้ ด้วยวิธีจัดการควบคุมความเสี่ยงที่เหมาะสมที่สุดและคุ้มค่ากับการลงทุน การตอบสนองต่อความเสี่ยงแบ่งเป็น ๔ ประการ ได้แก่

- การยอมรับ (Take)
- การควบคุม (Treat)
- การหลีกเลี่ยง (Terminate)
- การถ่ายโอนความเสี่ยง (Transfer)

ผู้บริหารอาจทำการพิจารณาปัจจัยในการกำหนดกลยุทธ์การจัดการความเสี่ยงโดยการประเมินผลกระทบและโอกาสเกิดจากการดำเนินการตามกลยุทธ์การจัดการด้านความเสี่ยง หรือการประเมินต้นทุนและผลตอบแทนของการดำเนินการตามกลยุทธ์การจัดการความเสี่ยง หรือการประเมินความเป็นไปได้ที่จะประสบความสำเร็จในการจัดการความเสี่ยง

#### (๖) กิจกรรมควบคุม (Control Activities)

การกำหนดกิจกรรมและการปฏิบัติต่าง ๆ เพื่อช่วยลดหรือควบคุมความเสี่ยง เพื่อสร้างความมั่นใจว่าจะสามารถจัดการกับความเสี่ยงนั้นได้อย่างถูกต้อง และทำให้การดำเนินงานบรรลุวัตถุประสงค์และเป้าหมายขององค์กร ป้องกันและลดระดับความเสี่ยงให้อยู่ในระดับที่องค์กรยอมรับได้

(๗) สารสนเทศและการสื่อสาร (Information & Communication) องค์กรจะต้องมีระบบสารสนเทศและการติดต่อสื่อสารที่มีประสิทธิภาพ เพราะเป็นพื้นฐานสำคัญที่จะนำไปพิจารณาดำเนินการบริหารความเสี่ยงต่อไปตามกรอบและขั้นตอนการปฏิบัติที่องค์กรกำหนด

(๘) การติดตามและประเมินผล (Monitoring) เป็นกิจกรรมที่ใช้ติดตามและสอบทานแผนบริหารความเสี่ยงเพื่อให้มั่นใจว่าการจัดการความเสี่ยงมีประสิทธิภาพและเหมาะสม หรือควรปรับเปลี่ยน โดยกำหนดข้อมูลที่ต้องติดตาม และความถี่ในการสอบทาน และควรกำหนดให้มีการประเมินความเสี่ยงซ้ำอย่างน้อยปีละ ๑ ครั้ง เพื่อประเมินว่าความเสี่ยงใดอยู่ในระดับที่ยอมรับได้แล้ว หรือมีความเสี่ยงใหม่เพิ่มขึ้น ทั้งนี้ ความเสี่ยงและการจัดการต่อความเสี่ยงอาจมีการเปลี่ยนแปลงตลอดเวลา การจัดการต่อความเสี่ยงที่เคยมีประสิทธิภาพ อาจเปลี่ยนเป็นกิจกรรมที่ไม่เหมาะสม กิจกรรมการควบคุมอาจมีประสิทธิภาพน้อยลง หรือไม่ควรดำเนินการต่อไป หรืออาจมีการเปลี่ยนแปลงในวัตถุประสงค์หรือกระบวนการต่าง ๆ ดังนั้น ผู้บริหารควรประเมินกระบวนการบริหารความเสี่ยงเป็นประจำเพื่อให้มั่นใจว่าการบริหารความเสี่ยงมีประสิทธิภาพเสมอ

### ๒.๓ นิยามศัพท์

ความเสี่ยง (Risk) หมายถึง เหตุการณ์หรือการกระทำใด ๆ ที่อาจเกิดขึ้นภายใต้สถานการณ์ที่ไม่แน่นอน และอาจส่งผลกระทบหรือสร้างความเสียหายทั้งที่เป็นตัวเงิน และไม่เป็นตัวเงิน หรือก่อให้เกิดความล้มเหลวหรือลดโอกาสที่จะบรรลุเป้าหมายตามภารกิจ และพันธกิจหลักขององค์กร

การบริหารความเสี่ยงขององค์กร (Enterprise Risk Management : ERM) หมายถึง การบริหารความเสี่ยงโดยประสานโครงสร้างองค์กร กิจกรรมตามภารกิจ และวัฒนธรรมองค์กรเข้าด้วยกัน รวมทั้งสอดคล้องกับแผนยุทธศาสตร์ขององค์กร และพิจารณาความเสี่ยงให้ครอบคลุมความเสี่ยงทั่วทั้งองค์กร ได้แก่ ความเสี่ยงเกี่ยวกับกลยุทธ์ การดำเนินงาน การเงิน และการปฏิบัติตามกฎระเบียบ ซึ่งความเสี่ยงเหล่านี้อาจทำให้เกิดความเสียหาย ความไม่แน่นอน และโอกาส รวมถึงการมีผลกระทบต่อวัตถุประสงค์และความต้องการของผู้มีส่วนได้ส่วนเสีย เพื่อให้องค์กรได้มีการเตรียมการบริหารความเสี่ยง รวมถึงทุกคนในองค์กรตั้งแต่ระดับคณะกรรมการ ผู้บริหารระดับสูง และบุคลากรทุกระดับขององค์กรจะต้องมีส่วนร่วมในการบริหารความเสี่ยงด้วย





ภาพที่ ๑ แสดงแผนผังภาพรวมของแนวการบริหารความเสี่ยง

## ๒.๔ ประโยชน์ของการบริหารความเสี่ยง

(๑) เป็นการสร้างฐานข้อมูลความรู้ที่มีประโยชน์ต่อการบริหารและการปฏิบัติงานในหน่วยงาน การบริหารความเสี่ยงจะเป็นแหล่งข้อมูลสำหรับผู้บริหารในการตัดสินใจด้านต่าง ๆ เนื่องจากการบริหารความเสี่ยงเป็นการดำเนินการซึ่งตั้งอยู่บนสมมติฐานในการตอบสนองต่อเป้าหมายและภารกิจหลักของหน่วยงาน

(๒) ช่วยสะท้อนให้เห็นภาพรวมของความเสี่ยงต่าง ๆ ที่สำคัญได้ทั้งหมด การบริหารความเสี่ยงจะทำให้บุคลากรภายในหน่วยงานมีความเข้าใจถึงเป้าหมายและภารกิจหลักของหน่วยงาน และตระหนักถึงความเสี่ยงสำคัญที่ส่งผลกระทบต่อหน่วยงานได้อย่างครบถ้วน ซึ่งครอบคลุมความเสี่ยงที่มีเหตุทั้งจากปัจจัยภายในหน่วยงาน และจากปัจจัยภายนอกหน่วยงาน

(๓) เป็นเครื่องมือสำคัญในการบริหารงาน การบริหารความเสี่ยงเป็นเครื่องมือที่ช่วยให้ผู้บริหารสามารถมั่นใจว่าความเสี่ยงได้รับการจัดการอย่างเหมาะสมและทันเวลา รวมทั้งเป็นเครื่องมือที่สำคัญของผู้บริหารในการบริหารงาน และการตัดสินใจในด้านต่าง ๆ เช่น การวางแผน การกำหนดกลยุทธ์ การติดตามควบคุมและวัดผลการปฏิบัติงาน ซึ่งจะส่งผลให้การดำเนินงานเป็นไปตามเป้าหมายและสามารถสร้างมูลค่าเพิ่มให้แก่หน่วยงาน

(๔) ช่วยให้การพัฒนางานเป็นไปในทิศทางเดียวกัน การบริหารความเสี่ยงทำให้รูปแบบการตัดสินใจการปฏิบัติงานของหน่วยงานมีการพัฒนาไปในทิศทางเดียวกัน เช่น การตัดสินใจโดยที่ผู้บริหารมีความเข้าใจในกลยุทธ์ วัตถุประสงค์ของหน่วยงาน และระดับความเสี่ยงอย่างชัดเจน

(๕) ช่วยให้การพัฒนาการบริหารและจัดสรรทรัพยากรเป็นไปอย่างมีประสิทธิภาพ และประสิทธิผล การจัดสรรทรัพยากรเป็นไปอย่างเหมาะสม โดยพิจารณาถึงระดับความเสี่ยงในแต่ละกิจกรรม และการเลือกใช้มาตรการในการบริหารความเสี่ยง

## บทที่ ๒

### แนวทางการบริหารความเสี่ยง ของกองทุนความปลอดภัย อาชีวอนามัย และสภาพแวดล้อมในการทำงาน

#### ๑. นโยบายบริหารความเสี่ยง วัตถุประสงค์ และขอบเขตของการบริหารความเสี่ยงของกองทุนความปลอดภัย อาชีวอนามัย และสภาพแวดล้อมในการทำงาน

##### ๑.๑ นโยบายการบริหารความเสี่ยง

(๑) จัดให้มีการทบทวนการบริหารความเสี่ยงให้ผู้ปฏิบัติงานทุกคนได้ถือปฏิบัติเป็นไปในทางเดียวกัน

(๒) ดำเนินการบริหารความเสี่ยงอย่างเป็นระบบตามแนวทาง COSO ERM ซึ่งเป็นกรอบแนวคิดในการบริหารความเสี่ยงทั้งองค์กร

(๓) ให้กระบวนการบริหารความเสี่ยงมีความเชื่อมโยงกับยุทธศาสตร์ และแผนปฏิบัติงานของกองทุน

(๔) สร้างกรอบและแนวทางในการดำเนินงานให้แก่บุคลากรในกองทุนความปลอดภัย อาชีวอนามัย และสภาพแวดล้อมในการทำงาน เพื่อให้สามารถบริหารจัดการความไม่แน่นอนที่จะเกิดขึ้นได้อย่างเป็นระบบและมีประสิทธิภาพ

(๕) ติดตามตรวจสอบผลการดำเนินการบริหารความเสี่ยงและเฝ้าระวังความเสี่ยงใหม่ ๆ ที่อาจเกิดขึ้นตลอดเวลา

(๖) ให้นำเทคโนโลยีสารสนเทศเพื่อการจัดการที่ดีมาใช้ในการบริหารความเสี่ยง

(๗) มีการเผยแพร่ความรู้ความเข้าใจ และสร้างจิตสำนึกแก่ผู้ปฏิบัติงานทุกคนให้ตระหนักถึงความรับผิดชอบที่จะต้องปฏิบัติตามนโยบายการบริหารความเสี่ยงอย่างเคร่งครัดและต่อเนื่อง

##### ๑.๒ วัตถุประสงค์

(๑) เพื่อให้การดำเนินงานกองทุนความปลอดภัย อาชีวอนามัย และสภาพแวดล้อมในการทำงาน ประสบผลสำเร็จตามวัตถุประสงค์ของการจัดตั้งกองทุนความปลอดภัย อาชีวอนามัย และสภาพแวดล้อมในการทำงาน และเกิดประโยชน์สูงสุดต่อผู้ได้รับผลกระทบจากการเปิดเสรีทางการค้า

(๒) เพื่อป้องกันและลดผลกระทบของปัญหา อุปสรรคที่อาจเกิดขึ้นซึ่งจะส่งผลกระทบต่อความสำเร็จของการดำเนินงาน

(๓) เพื่อบรรเทาหรือลดผลกระทบของปัญหาอุปสรรคของการดำเนินงานที่มีอยู่

##### ๑.๓ ขอบเขตการดำเนินงาน

ดำเนินการบริหารความเสี่ยงภายใต้ขั้นตอนกระบวนการดำเนินงานของกองทุนความปลอดภัย อาชีวอนามัย และสภาพแวดล้อมในการทำงาน โดยบริหารความเสี่ยงใน ๕ ด้านของการปฏิบัติงาน ประกอบด้วย

(๑) ด้านการเงิน

(๒) ด้านการปฏิบัติงาน

(๓) ด้านกลยุทธ์

(๔) ด้านการปฏิบัติตามกฎระเบียบ

(๕) ด้านอื่น ๆ

## ๒. โครงสร้างการบริหารความเสี่ยงของกองทุนความปลอดภัย อาชีวอนามัย และสภาพแวดล้อมในการทำงาน

๒.๑ คณะกรรมการบริหารกองทุนความปลอดภัย อาชีวอนามัย และสภาพแวดล้อมในการทำงาน เพื่อเพิ่มขีดความสามารถการแข่งขันของประเทศ มีหน้าที่และความรับผิดชอบในด้านการบริหารความเสี่ยง ดังนี้

(๑) กำหนดหรือปรับปรุง นโยบายในการบริหารความเสี่ยง เพื่อให้มีการบริหารความเสี่ยงอย่างเป็นระบบและต่อเนื่องทั่วทั้งองค์กร

(๒) กำหนดกรอบการบริหารความเสี่ยงระดับองค์กร รวมถึงระดับความเสี่ยงที่องค์กรยอมรับได้ในแต่ละปีตามสภาพแวดล้อมของความเสี่ยง ตลอดจนปัจจัยเสี่ยงที่เป็นปัจจุบัน

(๓) กำกับ ดูแล ให้มีการจัดทำแผนเตรียมความพร้อมบริหารความเสี่ยง ตามกรอบการบริหารความเสี่ยงระดับองค์กรเพื่อป้องกันหรือลดความสูญเสีย เสียหายแก่กองทุนความปลอดภัย อาชีวอนามัย และสภาพแวดล้อมในการทำงาน

๒.๒ ผู้บริหารกองทุนความปลอดภัย อาชีวอนามัย และสภาพแวดล้อมในการทำงาน มีหน้าที่และความรับผิดชอบในด้านการบริหารความเสี่ยง ดังนี้

(๑) ทบทวนความเพียงพอของระบบการบริหารจัดการกองทุนความปลอดภัย อาชีวอนามัย และสภาพแวดล้อมในการทำงาน ที่สำคัญอย่างสม่ำเสมอ และติดตามให้อยู่ในระดับมาตรฐานตามหลักเกณฑ์ที่กำหนดไว้ ได้แก่

- ระบบการบริหารความเสี่ยง
- การควบคุมภายใน
- การตรวจสอบภายใน
- การบริหารจัดการสารสนเทศ
- การบริหารทรัพยากรบุคคล

(๒) จัดให้มีกระบวนการเพื่อให้ความมั่นใจว่าระบบบัญชี การรายงานทางการเงินและการสอบบัญชีมีความเชื่อถือได้ รวมทั้งดูแลให้มีกระบวนการในการประเมินความเหมาะสมของการควบคุมภายใน การตรวจสอบภายใน และการบริหารความเสี่ยงให้มีประสิทธิภาพและประสิทธิผล

(๓) สรุปและรายงานผลการดำเนินการบริหารความเสี่ยง ต่อคณะกรรมการบริหารกองทุนความปลอดภัย อาชีวอนามัย และสภาพแวดล้อมในการทำงาน

(๔) ดำเนินการอื่น ๆ ตามที่คณะกรรมการบริหารกองทุนความปลอดภัย อาชีวอนามัย และสภาพแวดล้อมในการทำงาน มอบหมาย



คำสั่งกองความปลอดภัยแรงงาน

ที่ ๕๓ /๒๕๖๓

เรื่อง แต่งตั้งคณะกรรมการบริหารความเสี่ยงและการควบคุมภายใน  
กองทุนความปลอดภัย อาชีวอนามัย และสภาพแวดล้อมในการทำงาน

ตามรายงานการประเมินผลการดำเนินงานทุนหมุนเวียน (Performance Agreement) ประจำปีบัญชี ๒๕๖๔ ด้านที่ ๔ การบริหารพัฒนาทุนหมุนเวียน ตัวชี้วัดที่ ๔.๑ การบริหารความเสี่ยงและการควบคุมภายใน (ทุนหมุนเวียนที่อยู่ระหว่างพัฒนาการบริหารจัดการ) กำหนดการวัดระดับความสำเร็จในการเพิ่มประสิทธิภาพด้านการบริหารความเสี่ยง และประเด็นย่อยให้พิจารณาการจัดทำ/ทบทวนคู่มือการบริหารความเสี่ยงของกองทุนความปลอดภัย อาชีวอนามัย และสภาพแวดล้อมในการทำงาน ซึ่งประกอบด้วยโครงสร้างการบริหารความเสี่ยงองค์กร นโยบายและวัตถุประสงค์ของการบริหารความเสี่ยง และกำหนดให้มีการทบทวนคู่มือการบริหารความเสี่ยงทุกปี หรือในกรณีที่มีการเปลี่ยนแปลงด้านการบริหารความเสี่ยง นั้น

อาศัยอำนาจตามความข้อ ๙ (๘) แห่งกฎกระทรวงแบ่งส่วนราชการกรมสวัสดิการและคุ้มครองแรงงาน กระทรวงแรงงาน พ.ศ. ๒๕๕๙ ให้ผู้อำนวยการกองความปลอดภัยแรงงานมีอำนาจหน้าที่ในการบริหารกองทุนความปลอดภัย อาชีวอนามัย และสภาพแวดล้อมในการทำงาน จึงมีคำสั่งดังต่อไปนี้

๑. ยกเลิกคำสั่งกองความปลอดภัยแรงงาน ที่ ๔๐/๒๕๖๓ ลงวันที่ ๒๕ มิถุนายน พ.ศ. ๒๕๖๓ เรื่อง แต่งตั้งคณะกรรมการบริหารความเสี่ยงและระบบการควบคุมภายในกองทุนความปลอดภัย อาชีวอนามัย และสภาพแวดล้อมในการทำงาน

๒. แต่งตั้งคณะกรรมการบริหารความเสี่ยงและระบบการควบคุมภายในกองทุนความปลอดภัย อาชีวอนามัย และสภาพแวดล้อมในการทำงาน ดังนี้

- |   |                  |
|---|------------------|
| (๑) ผู้เชี่ยวชาญเฉพาะด้านความปลอดภัยแรงงาน                  | ประธานคณะกรรมการ |
| (๒) นายอารีวรรณ นามศรีชาติ<br>นักวิชาการแรงงานชำนาญการพิเศษ | คณะกรรมการ       |
| (๓) นางรุ่งฤดี ตั้งวรเชษฐ<br>นักวิชาการแรงงานชำนาญการ       | คณะกรรมการ       |
| (๔) นายศาสนา ควรประกอบกิจ<br>นักวิชาการแรงงานปฏิบัติการ     | คณะกรรมการ       |
| (๕) นางสาวภรณ์ทิพย์ ยิ้มดี<br>นักวิชาการเงินและบัญชี        | คณะกรรมการ       |
| (๖) นางสาวแก้วกมล วงษ์ทัต<br>นักวิชาการเงินและบัญชี         | คณะกรรมการ       |

/(๗) นางดวงหทัย...

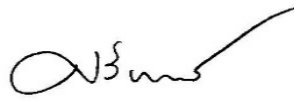
- |  |                                 |
|--|---------------------------------|
| (๗) นางดวงหทัย สังข์แป้น<br>นักวิชาการแรงงานชำนาญการ | คณะทำงานและเลขานุการ            |
| (๘) นางสาวสุมาลี บึงอ้อ<br>นักวิชาการแรงงาน          | คณะทำงาน<br>และผู้ช่วยเลขานุการ |
| (๙) นางสาวทิพวัลย์ พิบูลศิลป์<br>นักวิชาการแรงงาน    | คณะทำงาน<br>และผู้ช่วยเลขานุการ |

๓. ให้คณะทำงานมีอำนาจหน้าที่ ดังนี้

- (๑) กำหนดวัตถุประสงค์การบริหารความเสี่ยง
- (๒) ระบุความเสี่ยงและประเมินความรุนแรงของความเสี่ยง
- (๓) จัดทำคู่มือ ทบทวนคู่มือการบริหารความเสี่ยง
- (๔) จัดทำแผนบริหารความเสี่ยงและระบบการควบคุมภายในตามภารกิจหลักของกองทุน  
ความปลอดภัย อาชีวอนามัย และสภาพแวดล้อมในการทำงาน
- (๕) ปฏิบัติงานอื่นตามที่ได้รับมอบหมาย

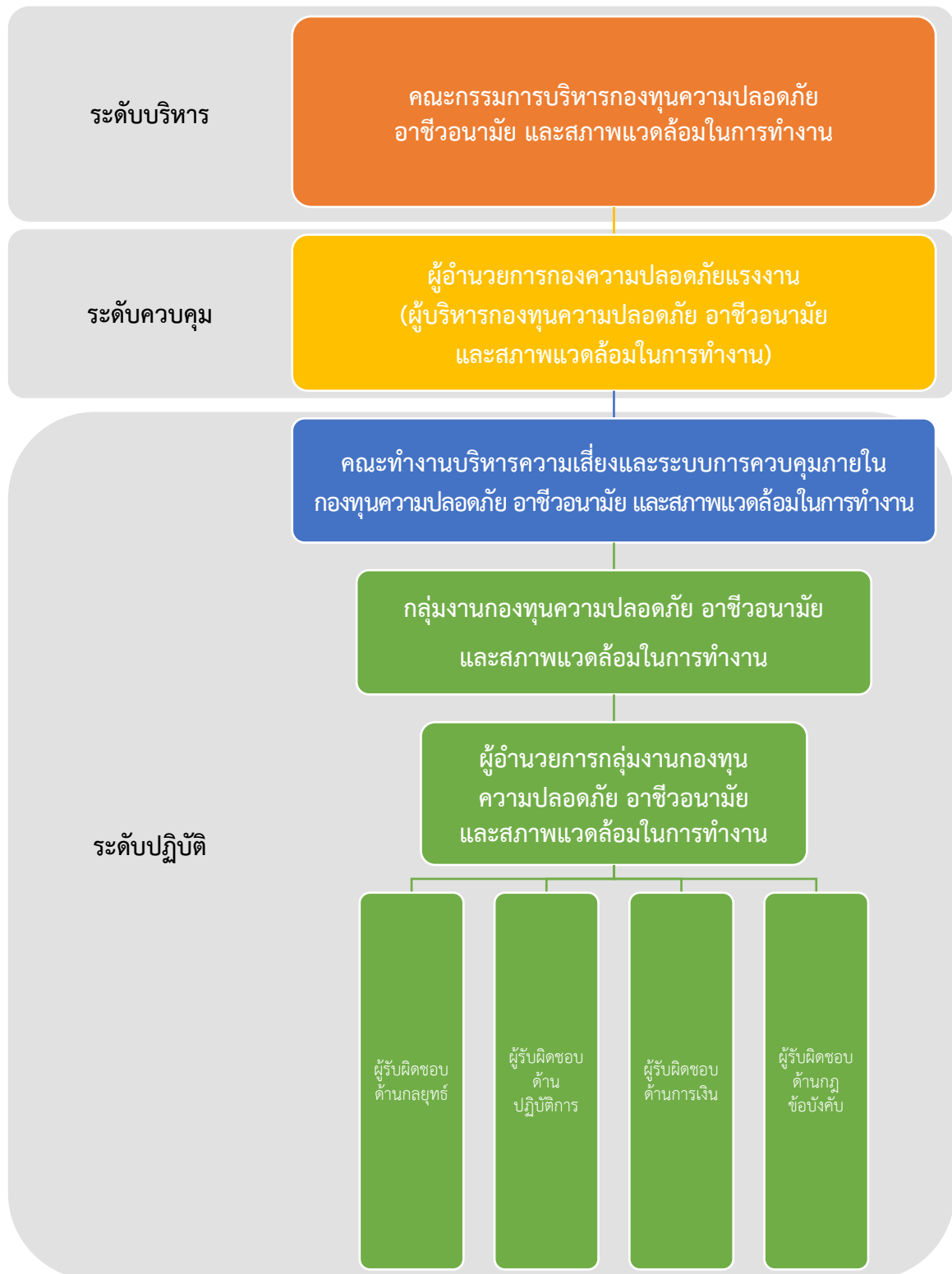
ทั้งนี้ ตั้งแต่บัดนี้เป็นต้นไป

สั่ง ณ วันที่ ๒๒ ธันวาคม พ.ศ. ๒๕๖๓



(นางสาวปริยานันท์ ลิขิตसानต์)  
ผู้อำนวยการกองความปลอดภัยแรงงาน

โครงสร้างการบริหารความเสี่ยงกองทุนความปลอดภัย อาชีวอนามัย  
และสภาพแวดล้อมในการทำงาน



### ๓. การระบุปัจจัยเสี่ยง

การระบุปัจจัยเสี่ยงควรมีความเชื่อมโยงกับผลความสำเร็จตามเป้าหมายยุทธศาสตร์ของกองทุน ความปลอดภัย อาชีวอนามัย และสภาพแวดล้อมในการทำงานและปัจจัยเสี่ยงที่เหลืออยู่ในปีก่อนหน้า โดยคำนึงถึง วัตถุประสงค์ตามแผนงานและโครงการของกองทุนความปลอดภัย อาชีวอนามัย และสภาพแวดล้อมในการทำงาน และโอกาสของเหตุการณ์ที่อาจจะเกิดขึ้น อันจะส่งผลกระทบต่อกองทุนความปลอดภัย อาชีวอนามัย และสภาพแวดล้อมในการทำงาน ทำให้ไม่สามารถบรรลุวัตถุประสงค์นั้นได้ โดยระบุปัจจัยเสี่ยงแยกตามประเภท ความเสี่ยง ๔ ประเภท ตามหลักเกณฑ์ของ COSO ERM ดังนี้

#### ๓.๑ ความเสี่ยงด้านกลยุทธ์ (Strategic risks) ตัวย่อ S

ความเสี่ยงที่เกี่ยวกับการบรรลุเป้าหมายและพันธกิจในภาพรวม โดยความเสี่ยงที่อาจจะเกิดขึ้น เป็นความเสี่ยงเนื่องจากการเปลี่ยนแปลงของสถานการณ์และเหตุการณ์ภายนอก อาทิเช่น สถานการณ์ การแพร่ระบาดของโรคติดเชื้อไวรัสโคโรนา ๒๐๑๙ (COVID -19) ที่ส่งผลกระทบต่อกลยุทธ์ที่กำหนดไว้ หรือไม่สอดคล้องกับประเด็นยุทธศาสตร์/วิสัยทัศน์ หรือเกิดจากการกำหนดกลยุทธ์ที่ขาดการมีส่วนร่วม ทำให้ โครงการขาดการยอมรับและโครงการไม่ได้นำไปสู่การแก้ไขปัญหาหรือการตอบสนองต่อความต้องการของ ผู้รับบริการหรือผู้มีส่วนได้ส่วนเสียอย่างแท้จริง หรือเป็นความเสี่ยงที่เกิดขึ้นจากการตัดสินใจผิดพลาด หรือนำการตัดสินใจนั้นมาใช้อย่างไม่ถูกต้อง

#### ๓.๒ ความเสี่ยงด้านปฏิบัติงาน (Operational risks) ตัวย่อ O

ความเสี่ยงที่เกิดขึ้นในกระบวนการทำงานตามปกติทุกชั้นตอน เช่น ขาดการกำกับดูแลองค์กรที่ดี หรือขาดธรรมาภิบาลในองค์กร และขาดการควบคุมที่ดี ทำให้การปฏิบัติงานที่ไม่เป็นไปตามแผน ไม่มีผังการปฏิบัติงาน ที่ชัดเจน หรือไม่มีการมอบหมายอำนาจหน้าที่ความรับผิดชอบ บุคลากรขาดแรงจูงใจการปฏิบัติงาน เป็นต้น ซึ่งจะส่งผลกระทบต่อความสำเร็จของการดำเนินงานตามแผนปฏิบัติการหรือแผนกลยุทธ์ของกองทุนความปลอดภัย อาชีวอนามัย และสภาพแวดล้อมในการทำงาน

#### ๓.๓ ความเสี่ยงด้านการเงิน (Financial risks) ตัวย่อ F

ความเสี่ยงที่เกี่ยวกับการเงินและทรัพย์สิน ซึ่งมีผลทำให้กองทุนความปลอดภัย อาชีวอนามัย และสภาพแวดล้อมในการทำงานมีรายได้ลดน้อยลง หรือค่าใช้จ่ายเพิ่มขึ้น หรือความเสียหายต่อทรัพย์สินของ กองทุนความปลอดภัย อาชีวอนามัย และสภาพแวดล้อมในการทำงาน รวมทั้งการจัดสรรงบประมาณไม่เหมาะสม หรือไม่สอดคล้องกับสถานการณ์ของภารกิจที่เปลี่ยนแปลงไป เป็นต้น การจัดการความเสี่ยงจึงมีลักษณะของ การปกป้องทรัพย์สิน การบริหารและควบคุมทางการเงินและงบประมาณขององค์กรให้เป็นไปอย่างมีประสิทธิภาพ

#### ๓.๔ ความเสี่ยงด้านกฎระเบียบ (Compliance risks) ตัวย่อ C

ความเสี่ยงที่เกี่ยวข้องกับการปฏิบัติตามกฎระเบียบต่าง ๆ โดยความเสี่ยงที่อาจเกิดขึ้น เป็นความเสี่ยงเนื่องจากความไม่ชัดเจน ความไม่ทันสมัย หรือความไม่ครอบคลุมของกฎหมาย กฎระเบียบ ข้อบังคับต่าง ๆ ไม่สามารถปฏิบัติตามกฎระเบียบหรือกฎหมายที่เกี่ยวข้องได้ หรือกฎระเบียบที่มีอยู่ไม่เหมาะสม หรือเป็นอุปสรรคต่อการปฏิบัติงาน เป็นต้น

ในกระบวนการนี้ได้กำหนดตารางการระบุความเสี่ยงโดยพิจารณาจากปัจจัยภายในและปัจจัยภายนอก ที่อาจมีผลกระทบต่อความสำเร็จตามวัตถุประสงค์และเป้าหมายของแผนงาน/โครงการภายใต้ยุทธศาสตร์ ดังตารางต่อไปนี้

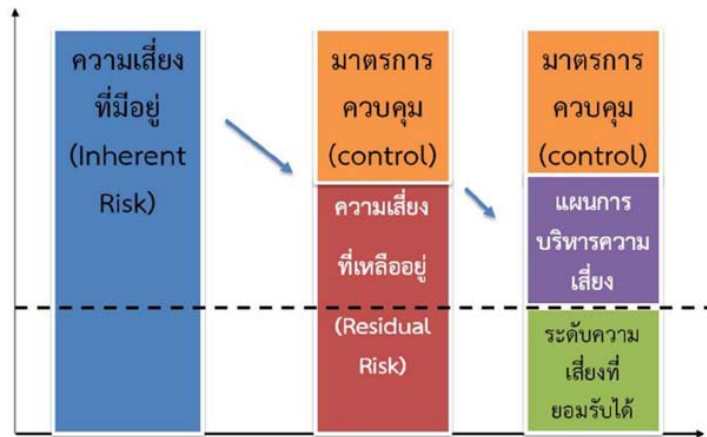


ตารางที่ ๑ แสดงตัวอย่างการระบุความเสี่ยง

ยุทธศาสตร์/ PA /แผนปฏิบัติการประจำปี	ปัจจัยเสี่ยง	ประเภท ความ เสี่ยง S O F C	ความเสี่ยงพหุของมาตรการควบคุม ภายใน			ปัจจัยเสี่ยงที่ เหลืออยู่
			ผลการ ดำเนินงาน เมื่อเทียบกับ เป้าหมาย	กระบวนการ ควบคุม	การ ติดตาม	
๑. การสนับสนุน การดำเนินงาน เพื่อให้แรงงานมี ความปลอดภัย อาชีวอนามัย และ สภาพแวดล้อมใน การทำงาน	๑. การให้กู้ยืม เงินไม่เป็นไป ตามเป้าหมาย	S	ผลการ ดำเนินงาน ต่ำกว่า เป้าหมาย	ไม่มี มาตรฐาน ที่ชัดเจน	มีการ ควบคุม แต่ไม่มี การ ติดตาม	ไม่สามารถ ให้บริการ กู้ยืมเงินตรง ตาม เป้าหมาย
	๒. การเบิก จ่ายเงินไม่ เป็นไปตาม เป้าหมาย	F	ผลการ ดำเนินงาน ต่ำกว่า เป้าหมาย	ไม่มี มาตรฐาน ที่ชัดเจน	มีการ ควบคุม แต่ไม่มี การ ติดตาม	ไม่สามารถ เบิกจ่ายให้ เป็นไปตาม เป้าหมาย
	๓. การจัดทำ สัญญากู้ยืมเงิน ไม่เป็นไปตาม เป้าหมาย	S	ผลการ ดำเนินงาน ต่ำกว่า เป้าหมาย	ไม่มี มาตรฐาน ที่ชัดเจน	มีการ ติดตาม และ รายงาน ผลให้ ผู้บริหาร ทราบ	อยู่ระหว่าง การ ดำเนินการ ตาม แผนปฏิบัติ การ
	๔. การชำระเงิน กู้ยืมของผู้กู้ตาม สัญญา	F	ผลการ ดำเนินงาน เป็นไปตาม เป้าหมาย  (ในแต่ละเดือน ของกองทุนมี ยอดค้างจริงแต่ เมื่อถึงครบ กำหนดตาม สัญญาผู้กู้ยืมได้ ชำระคืนเงินได้ ทั้งหมด)	มีการควบคุม ที่สอดคล้องมี การกำหนด เป็น มาตรฐาน	มีการ ติดตาม และ รายงาน ผลให้ ผู้บริหาร ทราบ	อยู่ระหว่าง การ ดำเนินการ ตาม แผนปฏิบัติ การ
	๕. ข้อบังคับ กองทุนไม่เอื้อ ต่อการกู้ยืมเงิน ของนายจ้างหรือ ผู้ประกอบการ	C	ผลการ ดำเนินงาน ต่ำกว่า เป้าหมาย	มีการควบคุม ที่สอดคล้องมี การกำหนด เป็น มาตรฐาน	มีการ ติดตาม และ รายงาน ผลให้	ดำเนินการ ยกร่าง กฎหมายที่ เกี่ยวข้อง

ยุทธศาสตร์/ PA /แผนปฏิบัติการประจำปี	ปัจจัยเสี่ยง	ประเภท ความ เสี่ยง S O F C	ความเพียงพอของมาตรการควบคุม ภายใน			ปัจจัยเสี่ยงที่ เหลืออยู่
			ผลการ ดำเนินงาน เมื่อเทียบกับ เป้าหมาย	กระบวนการ ควบคุม	การ ติดตาม	
					ผู้บริหาร ทราบ	
	๖. กฎหมายไม่ เอื้อต่อการ สนับสนุนการ บริหารกองทุนให้ มีประสิทธิภาพ	C	ผลการ ดำเนินงาน ต่ำกว่า เป้าหมาย	มีการควบคุม ที่สอดคล้องมี การกำหนด เป็น มาตรฐาน	มีการ ติดตาม และ รายงาน ผลให้ ผู้บริหาร ทราบ	ดำเนินการ ยกเว้น กฎหมายที่ เกี่ยวข้อง
๒. เสริมสร้างการ จัดการองค์ความรู้ ด้าน ความ ปลอดภัย อาชีว อนามัย และ สภาพแวดล้อมใน การทำงาน	๗. นายจ้างหรือ ผู้ประกอบการ ไม่ทราบ ขั้นตอน แนวทาง และการเข้าถึง แหล่งเงินทุนของ กองทุน	S	ผลการ ดำเนินงาน ต่ำกว่า เป้าหมาย	มีการควบคุม ที่สอดคล้องมี การกำหนด เป็น มาตรฐาน	มีการ ควบคุม แต่ไม่มี การ ติดตาม	อยู่ระหว่าง การ ดำเนินการ ตาม แผนปฏิบัติ การ
	๘. บุคลากรของ กองทุนมีจำนวน ไม่เพียงพอใน การลงพื้นที่เพื่อ ติดตามโครงการที่ ได้รับการอนุมัติ	O	ผลการ ดำเนินงาน ต่ำกว่า เป้าหมาย	มีการควบคุม ที่สอดคล้องมี การกำหนด เป็น มาตรฐาน	มีการ ติดตาม และ รายงาน ผลให้ ผู้บริหาร ทราบ	มีการ ดำเนินการ ประสาน ศปช.เขตใน พื้นที่ที่ รับผิดชอบให้ ดำเนินการ ติดตาม โครงการและ รายงาน ให้กับ ผู้บริหาร ได้รับทราบ

ยุทธศาสตร์/ PA /แผนปฏิบัติการประจำปี	ปัจจัยเสี่ยง	ประเภท ความ เสี่ยง S O F C	ความเพียงพอของมาตรการควบคุม ภายใน			ปัจจัยเสี่ยงที่ เหลืออยู่
			ผลการ ดำเนินงาน เมื่อเทียบกับ เป้าหมาย	กระบวนการ ควบคุม	การ ติดตาม	
๓. พัฒนา ศักยภาพ กองทุน	๘. การทำงาน ของเว็บไซต์ กองทุนไม่ สามารถใช้งาน ได้อย่างมี ประสิทธิภาพ	O	ผลการ ดำเนินงาน ต่ำกว่า เป้าหมาย	ไม่มี มาตรฐานที่ ชัดเจน	มีการ ติดตาม และ รายงาน ผลให้ ผู้บริหาร ทราบ	อยู่ระหว่าง การ ดำเนินการ ตาม แผนปฏิบัติ การ
	๑๐.เจ้าหน้าที่ ผู้ปฏิบัติงานไม่ สามารถชี้แจง วัตถุประสงค์ หรืออธิบาย ขั้นตอนการ ทำงานให้ นายจ้างหรือ ผู้ประกอบการ เข้าใจได้อย่าง ชัดเจน	S	ผลการ ดำเนินงาน เป็นไปตาม เป้าหมาย	มีการควบคุม ที่สอดคล้องมี การกำหนด เป็น มาตรฐาน	มีการ ควบคุม แต่ไม่มี การ ติดตาม	อยู่ระหว่าง การ ดำเนินการ ตาม แผนปฏิบัติ การ
	๑๑. ระบบบัญชี ไม่สามารถใช้ งานได้อย่างมี ประสิทธิภาพ	F	ผลการ ดำเนินงาน ต่ำกว่า เป้าหมาย	ไม่มี มาตรฐานที่ ชัดเจน	มีการ ติดตาม และ รายงาน ผลให้ ผู้บริหาร ทราบ	อยู่ระหว่าง การ ดำเนินการ ตาม แผนปฏิบัติ การ
	๑๒.ระบบ ลูกหนี้ไม่ สามารถใช้งาน ได้อย่างมี ประสิทธิภาพ	F	ผลการ ดำเนินงาน ต่ำกว่า เป้าหมาย	ไม่มี มาตรฐานที่ ชัดเจน	มีการ ติดตาม และ รายงาน ผลให้ ผู้บริหาร ทราบ	อยู่ระหว่าง การ ดำเนินการ ตาม แผนปฏิบัติ การ



แผนภาพที่ ๑. Inherent Risk VS Residual Risk

ความเสี่ยง:			
ระดับ	ผลการดำเนินงานเมื่อเทียบกับเป้าหมาย	กระบวนการควบคุม	การติดตามผลการดำเนินงาน
ต่ำ (Low)	ผลการดำเนินงานต่ำกว่าเป้าหมาย	มีการควบคุมเป็นมาตรฐานแต่ยังไม่ได้นำออกมาใช้	มีการควบคุมแต่ไม่มีการติดตาม
กลาง (Medium)	ผลการดำเนินงานเป็นไปตามเป้าหมาย	มีการควบคุมที่สอดคล้องมีการกำหนดเป็นมาตรฐาน	มีการติดตามและรายงานผลให้ผู้บริหารทราบ
สูง (High)	ผลการดำเนินงานดีกว่าเป้าหมาย	มีการกำหนดกระบวนการควบคุมเป็นมาตรฐาน	มีการกำหนดกระบวนการติดตามเป็นมาตรฐาน

ตารางที่ ๒ ตัวอย่างเกณฑ์การประเมินประสิทธิภาพการควบคุมที่มีอยู่

#### ๔. การระบุค่าโอกาสของความเสี่ยง และค่าผลกระทบ

การประเมินค่าโอกาสของความเสี่ยง (Likelihood) ใช้ตัวย่อ L และค่าผลกระทบ (Impact) ใช้ตัวย่อ I กำหนดระดับเกณฑ์การประเมิน ( $L \times I$ ) เป็น ๕x๕

โอกาสของความเสี่ยง (Likelihood) หมายถึง ความเป็นไปได้ที่จะเกิดเหตุการณ์ โดยพิจารณาจากความถี่ของเหตุการณ์ที่คาดว่าจะเกิดขึ้นหรือความถี่ที่เกิดขึ้นในอดีต

ผลกระทบ (Impact) หมายถึง ระดับความรุนแรงและมูลค่าความเสียหายจากเหตุการณ์ที่คาดว่าจะเกิดขึ้นตามประเภทของปัจจัยเสี่ยง เช่น ผลกระทบทั้งทางด้านการเงิน ความสูญเสียทางการเงิน และที่ไม่ใช่ทางการเงิน

ตารางที่ ๓ ตัวอย่างการประเมินผลกระทบและโอกาสของความเสียหาย Impact x Likelihood

ประเด็น/องค์ประกอบที่พิจารณา	๑ = น้อยมาก	๒ = น้อย	๓ = ปานกลาง	๔ = สูง	๕ = สูงมาก	
<b>ความรุนแรงของผลกระทบ (I)</b>						
มูลค่าความเสียหาย	I๑	น้อยกว่า ๑๐,๐๐๐ บาท	๑๐,๐๐๐ – ๙๙,๙๙๙ บาท	๑๐๐,๐๐๐ – ๔๙๙,๙๙๙ บาท	๕๐๐,๐๐๐ – ๑,๐๐๐,๐๐๐ บาท	มากกว่า ๑,๐๐๐,๐๐๐ บาท
กระทบต่อภาพลักษณ์/ชื่อเสียง/ผลการดำเนินงาน กองทุนความปลอดภัย อาชีวอนามัย และสภาพแวดล้อมในการทำงาน	I๒	น้อยมาก	น้อย	ปานกลาง	สูง	สูงมาก
ร้อยละของการชำระคืนเงินกู้ตามสัญญา	I๓	๙๖	๙๗	๙๘	๙๙	๑๐๐
จำนวนผู้รับบริการที่ได้รับ ความเสียหาย/จำนวนผู้มีส่วนได้เสียที่ได้รับผลกระทบ	I๔	กระทบเฉพาะผู้ที่เกี่ยวข้องบางราย	กระทบเฉพาะผู้ที่เกี่ยวข้องโดยตรงเป็นส่วนใหญ่	กระทบเฉพาะผู้ที่เกี่ยวข้องโดยตรงทั้งหมด	กระทบผู้ที่เกี่ยวข้องโดยตรงทั้งหมดและผู้อื่นบางส่วน	กระทบผู้ที่เกี่ยวข้องโดยตรงทั้งหมดและผู้อื่น
จำนวนผู้ร้องเรียน (ต่อเดือน)	I๕	น้อยกว่า ๑ ราย	๑ – ๒ ราย	๓ – ๔ ราย	๕ – ๖ ราย	ตั้งแต่ ๗ ราย
<b>โอกาสที่จะเกิดความเสียหาย (L)</b>						
ระเบียบและคู่มือปฏิบัติ	L๑	มีทั้งสองอย่างและถือปฏิบัติ	มีทั้งสองอย่างแต่ถือปฏิบัติทั้งสองอย่างไม่ครบถ้วน	มีทั้งสองอย่างแต่ถือปฏิบัติอย่างใดอย่างหนึ่ง	มีทั้งสองอย่างแต่ไม่ถือปฏิบัติ	ไม่มีทั้งสองอย่าง
การควบคุม ติดตาม และตรวจสอบของผู้บังคับบัญชาหรือหน่วยงานอื่น ๆ	L๒	ทุก ๑ เดือน	ทุก ๒ เดือน	ทุก ๓ เดือน	ทุก ๖ เดือน	ทุก ๑ ปี
การค้างชำระหนี้ของลูกค้า	L๓	เกิดขึ้น ๑ ครั้ง ทุกๆ ๑๒ เดือน คิดเป็นโอกาสเกิด ๑๐% แต่ไม่เกิน ๓๐% ภายในระยะเวลา ๑๒ เดือนข้างหน้า	เกิดขึ้น ๑ ครั้ง ทุกๆ ๙ เดือน คิดเป็นโอกาสเกิด ๓๐% แต่ไม่เกิน ๕๐% ภายในระยะเวลา ๑๒ เดือนข้างหน้า	เกิดขึ้น ๑ ครั้ง ทุกๆ ๖ เดือน คิดเป็นโอกาสเกิด ๕๐% แต่ไม่เกิน ๗๐% ภายในระยะเวลา ๑๒ เดือนข้างหน้า	เกิดขึ้น ๑ ครั้ง ทุกๆ ๓ เดือน คิดเป็นโอกาสเกิด ๗๐% แต่ไม่เกิน ๙๐% ภายในระยะเวลา ๑๒ เดือนข้างหน้า	เกิดขึ้น ๑ ครั้ง ทุกๆ ๑ เดือน คิดเป็นโอกาสเกิดร้อยละมากกว่า ๙๐ ภายในระยะเวลา ๑๒ เดือนข้างหน้า
ความถี่ในเกิดความผิดพลาดของการปฏิบัติงาน	L๔	มากกว่า ๓ ปี ครั้ง	๒ ปี ครั้ง	ปีละ ๑ ครั้ง	๖ เดือน ครั้ง	เดือนละ ๑ ครั้ง
โอกาสที่จะเกิดเหตุการณ์	L๕	ปีละ ๑ ครั้ง	๙ เดือน ครั้ง	๖ เดือน ครั้ง	๓ เดือน ครั้ง	เดือนละ ๑ ครั้ง

## ๕. การประเมินความเสี่ยง

แผนภูมิความเสี่ยง (Risk Matrix) เป็นเครื่องมือในการพิจารณาความเสี่ยงในภาพรวมว่าความเสี่ยงต่าง ๆ นั้น มีการกระจายตัวของโอกาสการเกิดขึ้นของเหตุการณ์ และมีผลกระทบอย่างไร ความเสี่ยงใดควรได้รับการแก้ไขก่อนหลัง โดยมีสูตรของการประเมินความเสี่ยง ดังนี้

$$\text{ความเสี่ยง} = \text{ค่าโอกาสของความเสี่ยง} \times \text{ค่าผลกระทบ}$$

โดยการนำค่าโอกาสของความเสี่ยง และค่าผลกระทบไปบันทึกลงในแผนภูมิความเสี่ยง (Risk matrix) กำหนดให้แกน X คือ ค่าโอกาสของความเสี่ยง (L) และแกน Y คือ ค่าผลกระทบ (I)

ผลกระทบ (I)	๕	๕	๑๐	๑๕	๒๐	๒๕
	๔	๔	๘	๑๒	๑๖	๒๐
	๓	๓	๖	๙	๑๒	๑๕
	๒	๒	๔	๖	๘	๑๐
	๑	๑	๒	๓	๔	๕
		๑	๒	๓	๔	๕
		โอกาสของความเสี่ยง (L)				

ตารางที่ ๔ เกณฑ์การประเมินระดับความรุนแรงของความเสี่ยง

ระดับความเสี่ยง	ระดับคะแนน (ผลกระทบxโอกาส)	ความหมาย
สูงมาก (สีแดง)	๑๗ - ๒๕	ระดับที่ไม่สามารถยอมรับได้จำเป็นต้องเร่งจัดการความเสี่ยงให้อยู่ในระดับที่ยอมรับได้ทันที
สูง (สีส้ม)	๑๐ - ๑๖	ระดับที่ไม่สามารถยอมรับได้โดยต้องจัดการความเสี่ยงเพื่ออยู่ในระดับที่รับได้
ปานกลาง (สีเหลือง)	๔ - ๙	ระดับที่พอยอมรับได้ แต่ต้องมีการควบคุมเพื่อป้องกันไม่ให้เกิดความเสี่ยง
ต่ำ (สีเขียว)	๑ - ๓	ระดับที่ยอมรับได้โดยไม่ต้องควบคุมความเสี่ยง ไม่ต้องการจัดการเพิ่มเติม

## ๑. การจัดทำแผนบริหารความเสี่ยง

การจัดทำแผนบริหารความเสี่ยง โดยระบุวิธีการจัดการความเสี่ยงที่เหมาะสม ซึ่งคำนึงถึงต้นทุนและผลประโยชน์ที่ได้รับจากการตัดสินใจในการเลือกวิธีการจัดการความเสี่ยง รวมถึงระดับความเสี่ยงที่ยอมรับได้ของความเสี่ยงที่เหลืออยู่ (Residual Risk) ขององค์กร ตามแนวทางของ COSO กำหนดให้มีกลยุทธ์ในการจัดการความเสี่ยง ๔ ลักษณะคือ

**๑.๑ การยอมรับความเสี่ยง (Take Risk)** เป็นการยอมรับให้ความเสี่ยงสามารถเกิดขึ้นได้ภายใต้ระดับความเสี่ยงที่สามารถยอมรับได้ โดยไม่มีมาตรการหรือกลยุทธ์ใด ๆ ในการควบคุมซึ่งอาจเนื่องมาจากความเสี่ยงนั้นอยู่ในระดับความเสี่ยงต่ำมาก หรือไม่มีวิธีการใด ๆ ในปัจจุบันที่จะควบคุม หรือวิธีการที่จะนำมาใช้ มีต้นทุนสูงเมื่อเทียบกับความเสี่ยง ความเสียหายที่อาจเกิดขึ้นจากความเสี่ยงนั้น ไม่คุ้มค่าต่อการดำเนินการ

**๑.๒ การควบคุมความเสี่ยง (Treat Risk)** เป็นการจัดให้มีการบริหารความเสี่ยงเพื่อควบคุมโอกาสและผลกระทบที่อาจเกิดขึ้นให้อยู่ในระดับที่กำหนด ซึ่งเป็นระดับที่สามารถยอมรับได้

**๑.๓ การถ่ายโอนความเสี่ยง (Transfer Risk)** เป็นวิธีการร่วมหรือแบ่งความรับผิดชอบให้กับผู้อื่นในการจัดการความเสี่ยง เช่น การทำประกันภัย และการจ้างบุคคลภายนอกที่มีความสามารถหรือความชำนาญการในเรื่องต่าง ๆ เหล่านี้ดำเนินการแทน (Outsource) เป็นต้น

**๑.๔ การหลีกเลี่ยงความเสี่ยง (Terminate Risk)** กรณีที่ไม่สามารถยอมรับความเสี่ยงได้ อาจใช้วิธีการเปลี่ยนวัตถุประสงค์ การหยุดดำเนินกิจการ/ระงับ/ยกเลิก หรือการไม่ดำเนินกิจกรรมนั้น ๆ เลย เช่น การลงทุนในโครงการขนาดใหญ่ มีงบประมาณโครงการสูง อาจมีการประเมินความเสี่ยงก่อนเริ่มโครงการ ซึ่งหากมีความเสี่ยงสูงต่อการเกิดปัญหาตามมาทั้งด้านการเงินและด้านอื่น ๆ ก็จะไม่ดำเนินการ เป็นต้น

นอกจากกลยุทธ์ที่จะนำมาใช้ในการจัดการความเสี่ยงแล้ว การตัดสินใจในการเลือกวิธีการจัดการความเสี่ยงต้องคำนึงถึงต้นทุนและผลประโยชน์ที่ได้รับด้วย โดยมีรูปแบบตามตัวอย่าง ดังนี้

### ตารางที่ ๕ แสดงตัวอย่างการประเมินต้นทุนและผลประโยชน์ของกิจกรรมจัดการความเสี่ยง

ปัจจัย	วิธีการจัดการความเสี่ยง	กิจกรรมจัดการความเสี่ยง	ต้นทุน	ผลประโยชน์
ความล่าช้าของกระบวนการพิจารณา กลั่นกรองโครงการ เพื่อให้ได้รับการอนุมัติเงินกู้	การยอมรับความเสี่ยง (Take Risk)	ไม่สามารถยอมรับความเสี่ยงได้		
	การควบคุมความเสี่ยง (Treat Risk)	จัดทำกรอบระยะเวลาในทุกขั้นตอนให้ครบถ้วน ตั้งแต่การตรวจสอบเอกสาร ตรวจสอบพื้นที่ การพิจารณา การแจ้งผลพิจารณา	มีต้นทุนในเรื่องของเวลาและบุคลากรเพื่อ ทบทวนขั้นตอนการดำเนินงานและ กำหนดเป็นกรอบระยะเวลา	<ul style="list-style-type: none"> <li>- เพิ่มประสิทธิภาพการให้บริการกองทุน</li> <li>- ความพึงพอใจของผู้รับบริการเพิ่มขึ้น</li> <li>- ปลดปล่อยเงินกู้ยืมได้ตามกรอบวงเงินที่กำหนด</li> </ul>
	การถ่ายโอนความเสี่ยง (Transfer Risk)	ไม่สามารถถ่ายโอนความเสี่ยงได้		
	การหลีกเลี่ยงความเสี่ยง (Terminate Risk)	ไม่สามารถหลีกเลี่ยงความเสี่ยงได้		
สรุปทางเลือกที่เหมาะสม		การควบคุมความเสี่ยง (Treat Risk)		

การจัดทำแผนบริหารความเสี่ยงประจำปี ให้ดำเนินการ ดังตัวอย่างต่อไปนี้

ตารางที่ ๖ แสดงตัวอย่างของแผนบริหารความเสี่ยง

กิจกรรมจัดการความเสี่ยง	วัตถุประสงค์/ เป้าหมาย	ระยะเวลาดำเนินการ	งบประมาณ (บาท)	ผู้รับผิดชอบ
จัดทำกรอบระยะเวลาในทุกขั้นตอนให้ครบถ้วน ตั้งแต่การตรวจสอบเอกสาร ตรวจสอบพื้นที่ การพิจารณา การแจ้งผลพิจารณา	เพื่อควบคุมระยะเวลาในการพิจารณาอนุมัติเงินกู้ยืมไม่ให้ล่าช้า	ตุลาคม ๒๕๖๒ - กันยายน ๒๕๖๓	๕,๐๐๐	กลุ่มงานกองทุนความปลอดภัย อาชีวอนามัย และสภาพแวดล้อมในการทำงาน

ทั้งนี้ เมื่อดำเนินการบริหารความเสี่ยงแล้ว ระดับความเสี่ยงที่ยอมรับได้ของความเสี่ยงที่เหลืออยู่ (Residual Risk) ขององค์กร จะต้องลดลงเหลือความเสี่ยงระดับปานกลาง หรือไม่เกิน ๙ คะแนน

## ๒. การรายงานการบริหารความเสี่ยง

หลังจากจัดทำแผนบริหารความเสี่ยงและมีการดำเนินงานตามแผนแล้ว จะต้องมีการรายงานให้ผู้บริหารกองทุนทราบเป็นระยะ เพื่อให้เกิดความมั่นใจว่าได้มีการดำเนินงานไปอย่างถูกต้องและเหมาะสม

## ๓. การประเมินผลการบริหารความเสี่ยง

การประเมินผลการบริหารความเสี่ยงเป็นการประเมินมาตรการในการจัดการความเสี่ยงว่าสามารถลดความเสี่ยงที่เหลืออยู่ในระดับที่ยอมรับได้หรือไม่ โดยมีตัวอย่างดังนี้

ตารางที่ ๗ แสดงตัวอย่างของการประเมินผลการบริหารความเสี่ยง

ปัจจัยเสี่ยง	การประเมินก่อนจัดการความเสี่ยง			วิธีการจัดการความเสี่ยง	ระดับความเสี่ยงที่เหลืออยู่			ระดับความเสี่ยงที่ยอมรับได้
	L	I	R๑		L	I	R๒	
๐ ๑ ความล่าช้าของกระบวนการพิจารณากลับกรองโครงการเพื่อให้ได้รับการอนุมัติเงินกู้	๔	๓	๑๒	จัดทำกรอบระยะเวลาในทุกขั้นตอนให้ครบถ้วน ตั้งแต่การตรวจสอบเอกสาร ตรวจสอบพื้นที่ การพิจารณา การแจ้งผลพิจารณา	๓	๒	๖	ความเสี่ยงลดลงเหลืออยู่ในระดับที่ยอมรับได้ แต่ต้องมีการควบคุมโดยติดตามให้การปฏิบัติงานเป็นไปตามกรอบระยะเวลาที่กำหนด

หมายเหตุ :

L = ค่าโอกาสความเสี่ยง

I = ค่าผลกระทบตามประเภทความเสี่ยง

R๑ = ก่อนมีการจัดการ

R๒ = ระดับความเสี่ยงที่เหลืออยู่ หลังจากมีการจัดการความเสี่ยง



## บทที่ ๓

### การบริหารความเสี่ยงกองทุนความปลอดภัย อาชีวอนามัย และสภาพแวดล้อมในการทำงาน

กองทุนความปลอดภัย อาชีวอนามัย และสภาพแวดล้อมในการทำงานปรับโครงสร้างการบริหารจัดการ เพื่อให้การสนับสนุนเงินกู้ยืมให้แก่นายจ้างเพื่อแก้ไขสภาพความไม่ปลอดภัย หรือเพื่อป้องกันการเกิดอุบัติเหตุ และโรคอันเนื่องมาจากการทำงานอย่างมีประสิทธิภาพ เพื่อเพิ่มขีดความสามารถการแข่งขันของประเทศ มีนโยบายที่จะพัฒนาระบบบริหารความเสี่ยงให้เกิดขึ้นโดย ได้นำแนวทางการบริหารความเสี่ยงของ COSO : Committee of Sponsoring Organizations of the Tread way Commission มาปรับใช้ในองค์กร เพื่อสร้างผลการดำเนินงานให้สำเร็จลุล่วงตามวัตถุประสงค์และเป้าหมายขององค์กร และเป็นส่วนหนึ่งของการกำกับดูแลกิจการที่ดี

#### ๑. วัตถุประสงค์ของการจัดทำแผนบริหารความเสี่ยง

๑.๑ เพื่อวิเคราะห์สภาพความเสี่ยง เพื่อลดโอกาส/ความถี่ที่จะเกิดขึ้น ลดความรุนแรงของผลกระทบจากความเสี่ยงนั้นในกรณีที่ความเสี่ยงนั้นเกิดขึ้น ที่อาจเกิดขึ้นกับกองทุนความปลอดภัย อาชีวอนามัย และสภาพแวดล้อมในการทำงานปรับโครงสร้างการบริหารจัดการ เพื่อให้การสนับสนุนเงินกู้ยืมให้แก่นายจ้างเพื่อแก้ไขสภาพความไม่ปลอดภัย หรือเพื่อป้องกันการเกิดอุบัติเหตุและโรคอันเนื่องมาจากการทำงานอย่างมีประสิทธิภาพ เพื่อเพิ่มขีดความสามารถการแข่งขันของประเทศ ในปี ๒๕๖๔

๑.๒ เพื่อบริหารความเสี่ยงได้อย่างมีประสิทธิภาพของกองทุนตรงตามระเบียบ หลักเกณฑ์ที่กำหนด รวมถึงการใช้ทรัพยากรให้เกิดประโยชน์สูงสุด

#### ๒. แนวทางการบริหารความเสี่ยงของกองทุนความปลอดภัย อาชีวอนามัย และสภาพแวดล้อม ในการทำงาน

กองทุนความปลอดภัย อาชีวอนามัย และสภาพแวดล้อมในการทำงานปรับโครงสร้างการบริหารจัดการ เพื่อให้การสนับสนุนเงินกู้ยืมให้แก่นายจ้างเพื่อแก้ไขสภาพความไม่ปลอดภัย หรือเพื่อป้องกันการเกิดอุบัติเหตุ และโรคอันเนื่องมาจากการทำงานอย่างมีประสิทธิภาพ เพื่อเพิ่มขีดความสามารถการแข่งขันของประเทศ ในปี ๒๕๖๔ ได้กำหนดการจัดทำระบบบริหารความเสี่ยง โดยวิเคราะห์ความเสี่ยงหรือปัจจัยที่ส่งผลกระทบต่อการทำงานตามยุทธศาสตร์ กลยุทธ์ แผนงานและโครงการต่าง ๆ ของกองทุนความปลอดภัย อาชีวอนามัย และสภาพแวดล้อมในการทำงาน เพื่อวางแผนการบริหารจัดการความเสี่ยงที่อาจเกิดขึ้นให้หมดไปหรือให้อยู่ในระดับที่สามารถยอมรับได้ โดยมีขั้นตอน ดังนี้

๒.๑ การระบุความเสี่ยง โดยพิจารณาถึงปัจจัยเสี่ยงทั้งภายในและภายนอกที่จะส่งผลกระทบต่อวัตถุประสงค์และเป้าหมายของโครงการภายใต้ยุทธศาสตร์ และระบุปัจจัยเสี่ยง จำแนกเป็น ๔ ด้าน ประกอบด้วย

- (๑) ความเสี่ยงด้านกลยุทธ์ (Strategic Risk)
- (๒) ความเสี่ยงด้านการปฏิบัติงาน (Operational Risk)
- (๓) ความเสี่ยงด้านการเงิน (Financial Risk)
- (๔) ความเสี่ยงด้านกฎระเบียบ (Compliance Risk)

ตารางที่ ๘ แบบฟอร์มการระบุความเสี่ยง

ยุทธศาสตร์/PA	ปัจจัยเสี่ยง	ประเภทความเสี่ยง S O F C	ความเพียงพอของมาตรการควบคุมภายใน			ปัจจัยเสี่ยงที่เหลืออยู่
			ผลการดำเนินงานเมื่อเทียบกับเป้าหมาย	กระบวนการควบคุม	การติดตาม	

ระดับการควบคุม	ประสิทธิผลของการควบคุมที่มีอยู่		
	ผลการดำเนินงานเมื่อเทียบกับเป้าหมาย	กระบวนการควบคุม	การติดตามผลการดำเนินงาน
ต่ำ (Low)	ผลการดำเนินงานต่ำกว่าเป้าหมาย	มีการควบคุมเป็นมาตรฐานแต่ยังไม่ได้นำออกมาใช้	มีการควบคุมแต่ไม่มีการติดตาม
กลาง (Medium)	ผลการดำเนินงานเป็นไปตามเป้าหมาย	มีการควบคุมที่สอดคล้องมีการกำหนดเป็นมาตรฐาน	มีการติดตามและรายงานผลให้ผู้บริหารทราบ
สูง (High)	ผลการดำเนินงานดีกว่าเป้าหมาย	มีการกำหนดกระบวนการควบคุมเป็นมาตรฐาน	มีการกำหนดกระบวนการติดตามเป็นมาตรฐาน

## ๒.๒ การประเมินความเสี่ยง

จากปัจจัยเสี่ยงที่ได้ระบุตามความเสี่ยงแต่ละด้านนำมาประเมินความเสี่ยงตามหลักเกณฑ์การให้คะแนนความรุนแรงของผลกระทบ และโอกาสที่จะเกิดความเสียหาย (ตารางที่ ๓) ซึ่งได้กำหนดไว้ ๕ ระดับ ได้แก่ สูงมากเท่ากับ ๕ คะแนน สูงเท่ากับ ๔ คะแนน ปานกลางเท่ากับ ๓ คะแนน น้อยเท่ากับ ๒ คะแนน และน้อยมากเท่ากับ ๑ คะแนน เพื่อกำหนดหาระดับความเสี่ยง (ตารางที่ ๔)

ตารางที่ ๔ ตัวอย่างการวิเคราะห์สาเหตุและผลกระทบของแต่ละปัจจัยเสี่ยง

ประเด็น/องค์ประกอบที่พิจารณา	๑ = น้อยมาก	๒ = น้อย	๓ = ปานกลาง	๔ = สูง	๕ = สูงมาก
<b>ความรุนแรงของผลกระทบ (I)</b>					
มูลค่าความเสียหาย	๑๑ น้อยกว่า ๑๐,๐๐๐ บาท	๑๐,๐๐๐ – ๙๙,๙๙๙ บาท	๑๐๐,๐๐๐ – ๔๙๙,๙๙๙ บาท	๕๐๐,๐๐๐ – ๑,๐๐๐,๐๐๐ บาท	มากกว่า ๑,๐๐๐,๐๐๐ บาท
กระทบต่อภาพลักษณ์/ชื่อเสียง/ผลการดำเนินงาน กองทุนความปลอดภัย อาชีวอนามัย และสภาพแวดล้อมในการทำงาน	๑๒ น้อยมาก	น้อย	ปานกลาง	สูง	สูงมาก
ร้อยละของจำนวนเงินค้างชำระ	๑๓ ≤๓๕	≤๔๐	≤๔๕	≤๕๐	≤๕๕
จำนวนผู้รับบริการที่ได้รับ ความเสียหาย/จำนวนผู้มีส่วนได้เสียที่ได้รับผลกระทบ	๑๔ กระทบเฉพาะผู้ที่เกี่ยวข้อง บางราย	กระทบเฉพาะผู้ที่เกี่ยวข้อง โดยตรงเป็นส่วนใหญ่	กระทบเฉพาะผู้ที่เกี่ยวข้องโดยตรง ทั้งหมด	กระทบผู้ที่เกี่ยวข้องโดยตรง ทั้งหมดและผู้อื่น บางส่วน	กระทบผู้ที่เกี่ยวข้อง โดยตรงทั้งหมดและผู้อื่น
จำนวนผู้ร้องเรียน (ต่อเดือน)	๑๕ น้อยกว่า ๑ ราย	๑ – ๒ ราย	๓ - ๔ ราย	๕ - ๖ ราย	ตั้งแต่ ๗ ราย
<b>โอกาสที่จะเกิดความเสียหาย (L)</b>					
ระเบียบและคู่มือปฏิบัติ	L๑ มีทั้งสองอย่าง และถือปฏิบัติ	มีทั้งสองอย่าง แต่ถือปฏิบัติทั้งสองอย่างไม่ครบถ้วน	มีทั้งสองอย่างแต่ถือปฏิบัติอย่างใดอย่างหนึ่ง	มีทั้งสองอย่างแต่ไม่ถือปฏิบัติ	ไม่มีทั้งสองอย่าง
การควบคุม ติดตาม และตรวจ สอบ ของผู้บังคับบัญชา หรือหน่วยงานอื่นๆ	L๒ ทุก ๑ เดือน	ทุก ๒ เดือน	ทุก ๓ เดือน	ทุก ๖ เดือน	ทุก ๑ ปี
การค้างชำระหนี้ของลูกค้า	L๓ เกิดขึ้น ๑ ครั้ง ทุกๆ ๑๒ เดือน คิดเป็นโอกาสเกิด ๑๐% แต่ไม่เกิน ๓๐% ภายในระยะเวลา ๑๒ เดือนข้างหน้า	เกิดขึ้น ๑ ครั้ง ทุกๆ ๙ เดือน คิดเป็นโอกาสเกิด ๓๐ % แต่ไม่เกิน ๕๐% ภายในระยะเวลา ๑๒ เดือนข้างหน้า	เกิดขึ้น ๑ ครั้ง ทุกๆ ๖ เดือนคิดเป็นโอกาสเกิด ๕๐ % แต่ไม่เกิน ๗๐ % ภายในระยะเวลา ๑๒ เดือนข้างหน้า	เกิดขึ้น ๑ ครั้ง ทุกๆ ๓ เดือนคิดเป็นโอกาสเกิด ๗๐ % แต่ไม่เกิน ๙๐ %ภายในระยะเวลา ๑๒ เดือนข้างหน้า	เกิดขึ้น ๑ ครั้ง ทุกๆ ๑ เดือนคิดเป็นโอกาสเกิดร้อยละ มากกว่า ๙๐ ภายในระยะเวลา ๑๒ เดือนข้างหน้า
การอบรม สอนงาน ทบทวนการปฏิบัติงาน	L๔ ทุก ๑ เดือน	ทุก ๓ เดือน	ทุก ๖ เดือน	ทุก ๑ ปี	มากกว่า ๑ ปี

ประเด็น/องค์ประกอบที่พิจารณา		๑ = น้อยมาก	๒ = น้อย	๓ = ปานกลาง	๔ = สูง	๕ = สูงมาก
ความถี่ในเกิดความผิดพลาดของการทำงาน	L๕	มากกว่า ๓ ปีครั้ง	๒ ปีครั้ง	ปีละ ๑ ครั้ง	๖ เดือน ครั้ง	เดือนละ ๑ ครั้ง
โอกาสที่จะเกิดเหตุการณ์	L๖	๕ ปี/ครั้ง	๔ ปี/ครั้ง	๓ ปี/ครั้ง	๒ ปี/ครั้ง	ปีละ ๑ ครั้ง

### ๒.๓ การจัดทำแผนภูมิความเสี่ยง (Risk Matrix)

กองทุนความปลอดภัย อาชีวอนามัย และสภาพแวดล้อมในการทำงานปรับโครงสร้างการบริหารจัดการเพื่อให้การสนับสนุนเงินกู้ยืมให้แก่ายจ้างเพื่อแก้ไขสภาพความไม่ปลอดภัย หรือเพื่อป้องกันการเกิดอุบัติเหตุและโรคอันเนื่องมาจากการทำงานอย่างมีประสิทธิภาพ เพื่อเพิ่มขีดความสามารถการแข่งขันของประเทศ ได้พิจารณาโอกาสที่จะเกิดเหตุการณ์ และระดับผลกระทบของแต่ละปัจจัยเสี่ยงแล้ว และนำผลการคำนวณระดับความเสี่ยงของแต่ละปัจจัยเสี่ยงมาใส่ในแผนภูมิความเสี่ยงเพื่อพิจารณาความสัมพันธ์ระหว่างโอกาสที่จะเกิดความเสี่ยง และผลกระทบของความเสี่ยง เพื่อให้ทราบถึงลำดับความสำคัญของความเสี่ยงที่ควรได้รับการจัดการก่อน โดยใช้เกณฑ์ในการแบ่ง ดังนี้

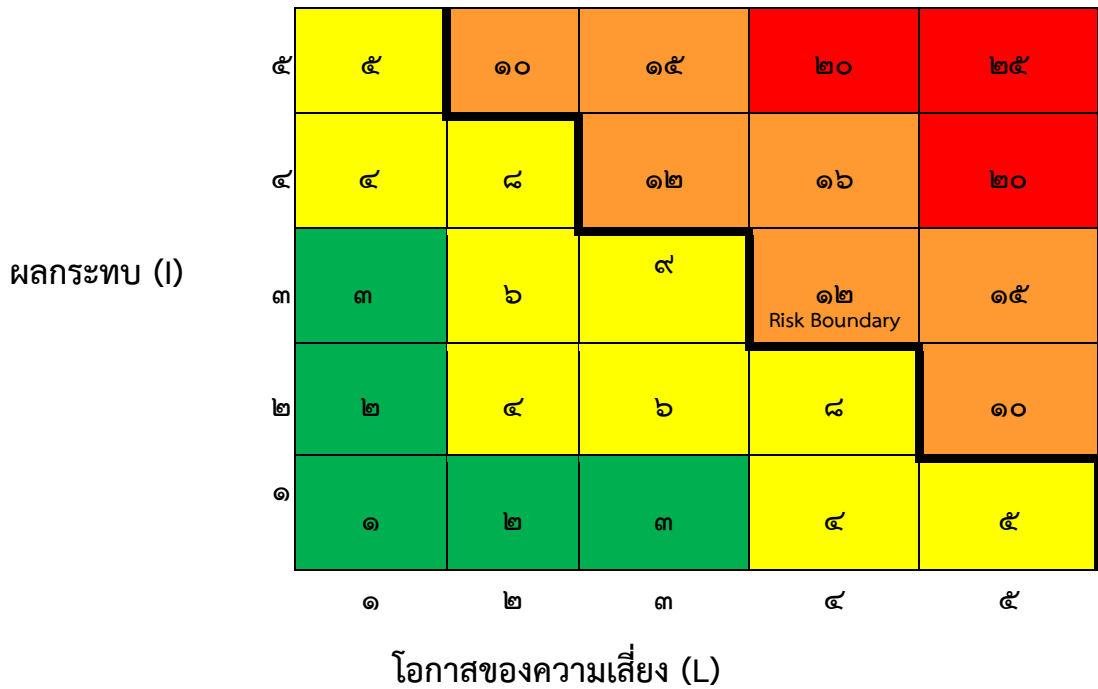
(๑) ระดับความเสี่ยงต่ำ (Low) คะแนนระดับความเสี่ยง ๑ - ๓ คะแนน หมายถึง ระดับที่ยอมรับได้โดยไม่ต้องควบคุมความเสี่ยง ไม่ต้องพิจารณาจัดการเพิ่มเติม

(๒) ระดับความเสี่ยงปานกลาง (Medium) คะแนนระดับความเสี่ยง ๔ - ๙ คะแนน หมายถึง ระดับที่ยอมรับได้ แต่ต้องมีการควบคุมเพื่อป้องกันไม่ให้ความเสี่ยงเคลื่อนย้ายไปยังระดับที่รับไม่ได้

(๓) ระดับความเสี่ยงสูง (High) คะแนนระดับความเสี่ยง ๑๐ - ๑๖ คะแนน หมายถึง ระดับที่ไม่สามารถยอมรับได้ โดยต้องจัดการความเสี่ยงเพื่อให้อยู่ในระดับที่รับได้

(๔) ระดับความเสี่ยงสูงมาก (Extreme) คะแนนระดับความเสี่ยง ๑๗ - ๒๕ คะแนน หมายถึง ระดับที่ไม่สามารถยอมรับได้ จำเป็นต้องเร่งรัดจัดการความเสี่ยงให้อยู่ในระดับที่ยอมรับได้ทันที

### แผนภูมิความเสี่ยง (Risk Profile)



	ความเสี่ยงต่ำมาก		ความเสี่ยงปานกลาง		ความเสี่ยงสูง		ความเสี่ยงสูงมาก
---	------------------	---	-------------------	---	---------------	---	------------------

### แผนภาพแสดงระดับความเสี่ยง

จากการประเมินความเสี่ยงตามตารางที่ ๕ นำมาสรุปในแผนภาพแสดงระดับความเสี่ยง ทุกปัจจัยเสี่ยง โดยสามารถสรุปความเสี่ยงระดับความรุนแรงทั้งหมด ๔ ระดับ

- (๑) ปัจจัยเสี่ยงที่อยู่ในระดับสูงมาก
- (๒) ปัจจัยเสี่ยงที่อยู่ในระดับสูง
- (๓) ปัจจัยเสี่ยงที่อยู่ในระดับปานกลาง
- (๔) ปัจจัยเสี่ยงที่อยู่ในระดับต่ำ

ทั้งนี้ จะยอมรับความเสี่ยงได้ ความเสี่ยงต้องอยู่ระดับความรุนแรง ต่ำ เท่านั้น จะต้องมีการประเมินความรุนแรงต้นปี และความรุนแรงคาดหวัง ณ สิ้นปี

## ๒.๔ วิธีการจัดการความเสี่ยง

กองทุนความปลอดภัย อาชีวอนามัย และสภาพแวดล้อมในการทำงานปรับโครงสร้างการบริหารจัดการเพื่อให้การสนับสนุนเงินกู้ยืมให้แก่ายจ้างเพื่อแก้ไขสภาพความไม่ปลอดภัย หรือเพื่อป้องกันการเกิดอุบัติเหตุ และโรคอื่นเนื่องจากการทำงานอย่างมีประสิทธิภาพ เพื่อเพิ่มขีดความสามารถการแข่งขันของประเทศ พิจารณาจัดการความเสี่ยงการวิเคราะห์วางแผนในแต่ละปัจจัยเสี่ยงค้ำึงถึงต้นทุนหรือค่าใช้จ่าย (Cost) และผลประโยชน์ (Benefit) ทุกปัจจัยเสี่ยงภายใต้วิธีการจัดการความเสี่ยงต่างๆ ทั้งนี้ การจัดการความเสี่ยงจะจัดการความเสี่ยงที่อยู่ระดับความเสี่ยงสูงมาก (สีแดง) ความเสี่ยงสูง (สีส้ม) ความเสี่ยงปานกลาง (สีเหลือง) เพื่อลดความถี่และความรุนแรงของความเสี่ยง ดังนี้

ตารางที่ ๑๐ แสดงการประเมินต้นทุนและผลประโยชน์ของกิจกรรมจัดการความเสี่ยง

ปัจจัย	วิธีการจัดการความเสี่ยง	กิจกรรมจัดการความเสี่ยง	ต้นทุน	ผลประโยชน์
ความล่าช้าของกระบวนการพิจารณาคลื่นกรองโครงการเพื่อให้ได้รับการอนุมัติเงินกู้	การยอมรับความเสี่ยง (Take Risk)	ไม่สามารถยอมรับความเสี่ยงได้		
	การควบคุมความเสี่ยง (Treat Risk)	จัดทำกรอบระยะเวลาในทุกขั้นตอนให้ครบถ้วน ตั้งแต่การตรวจสอบเอกสาร ตรวจสอบพื้นที่ การพิจารณาการแจ้งผลพิจารณา	มีต้นทุนในเรื่องของเวลาและบุคลากรเพื่อทบทวนขั้นตอนการดำเนินงานและกำหนดเป็นกรอบระยะเวลา	<ul style="list-style-type: none"> <li>- เพิ่มประสิทธิภาพการให้บริการกองทุน</li> <li>- ความพึงพอใจของผู้รับบริการเพิ่มขึ้น</li> <li>- ปล่อยเงินกู้ยืมได้ตามกรอบวงเงินที่กำหนด</li> </ul>
	การถ่ายโอนความเสี่ยง (Transfer Risk)	ไม่สามารถถ่ายโอนความเสี่ยงได้		
	การหลีกเลี่ยงความเสี่ยง (Terminate Risk)	ไม่สามารถหลีกเลี่ยงความเสี่ยงได้		
<b>สรุปทางเลือกที่เหมาะสม</b>		การควบคุมความเสี่ยง (Treat Risk)		

๓. แผนบริหารความเสี่ยง กองทุนได้กำหนดแผนบริหารความเสี่ยงโดยการนำปัจจัยความเสี่ยงทุกปัจจัยระดับองค์กรหลังจากมีการวิเคราะห์ค่าใช้จ่ายและผลประโยชน์แล้ว โดยมีการจัดการความเสี่ยงทุกทางเลือกแล้ว

ตารางที่ ๕ ตัวอย่างแผนปฏิบัติการด้านบริหารความเสี่ยง ประจำปี ๒๕๖๔

กิจกรรมจัดการความเสี่ยง	วัตถุประสงค์/เป้าหมาย	ระยะเวลาดำเนินการ	งบประมาณ	ผู้รับผิดชอบ
๑. จัดฝึกอบรมให้ความรู้ ความเข้าใจภารกิจและการให้บริการของกองทุนความปลอดภัย อาชีวอนามัย และสภาพแวดล้อมในการทำงาน	เพื่อให้ นายจ้าง ผู้ประกอบการ และเจ้าหน้าที่ที่เกี่ยวข้องมีความรู้เกี่ยวกับภารกิจและการให้บริการของกองทุนความปลอดภัย อาชีวอนามัย และสภาพแวดล้อมในการทำงาน	ตุลาคม ๒๕๖๓ – กันยายน ๒๕๖๔	๔๕๔,๒๐๐ บาท	กลุ่มงานกองทุนความปลอดภัย อาชีวอนามัย และสภาพแวดล้อมในการทำงาน
๒. จัดอบรมแนวทางการเขียนคำขอกู้ยืมเงินกองทุนความปลอดภัย อาชีวอนามัย และสภาพแวดล้อมในการทำงานให้แก่ นายจ้าง ผู้ประกอบการและผู้ที่เกี่ยวข้อง	เพื่อให้สามารถกรอกข้อมูลในแบบคำขอกู้ยืมเงินกองทุนความปลอดภัย อาชีวอนามัย และสภาพแวดล้อมในการทำงานได้อย่างครบถ้วน	ตุลาคม ๒๕๖๓ – กันยายน ๒๕๖๔	๔๕๔,๒๐๐ บาท	กลุ่มงานกองทุนความปลอดภัย อาชีวอนามัย และสภาพแวดล้อมในการทำงาน
๓. การปรับปรุงฐานข้อมูลให้เป็นปัจจุบัน	เพื่อปรับปรุงข้อมูลฐานข้อมูลที่เป็นปัจจุบันและสามารถนำมาเป็นข้อมูลประกอบคำขอกู้ยืมเงินกองทุนความปลอดภัย อาชีวอนามัย และสภาพแวดล้อมในการทำงาน	ตุลาคม ๒๕๖๓ – กันยายน ๒๕๖๔	๓๓๓,๑๗๐ บาท	กลุ่มงานกองทุนความปลอดภัย อาชีวอนามัย และสภาพแวดล้อมในการทำงาน
๔. ประสานความร่วมมือสำนักงานสวัสดิการและคุ้มครองแรงงานจังหวัด สำนักงานสวัสดิการและคุ้มครองแรงงาน กรุงเทพมหานครพื้นที่ และศูนย์ความปลอดภัยในการทำงาน เขตในการตรวจสอบ ติดตาม และรายงานผลการดำเนินงานของนายจ้าง	เพื่อให้การติดตามผลการดำเนินงานเป็นไปอย่างใกล้ชิด ลดความผิดพลาด	ตุลาคม ๒๕๖๓ – กันยายน ๒๕๖๔	สนับสนุนงบประมาณในการตรวจสอบ ติดตาม ๕๐๐,๐๐๐ บาท	กลุ่มงานกองทุนความปลอดภัย อาชีวอนามัย และสภาพแวดล้อมในการทำงาน

ตารางที่ ๖ ตัวอย่างการรายงานผลและประเมินผล

แบบรายงานผลการดำเนินงานตามแผนบริหารความเสี่ยงที่กำหนด

ปัจจัยเสี่ยง	ประจำปีงบประมาณ พ.ศ. ๒๕๖๔									หมายเหตุ
	การประเมิน ๑ ตุลาคม ๒๕๖๓			เป้าหมาย ๓๐ กันยายน ๒๕๖๔			การประเมินความเสี่ยง ๓๐ กันยายน ๒๕๖๔			
	I	L	R๑	I	L	R๒	I	L	R๓	
S ๑ นายจ้างขาดการรับรู้การเข้าถึงแหล่งเงินทุนและการให้บริการของกองทุนความปลอดภัย อาชีวอนามัย และสภาพแวดล้อม ในการทำงาน 1๒ x L๒	๕	๕	๒๕ (สูง มาก)	๓	๔	๑๒				
O ๑ ความล่าช้าของกระบวนการตรวจสอบคำขอกู้เงินพร้อมหลักฐานและข้อมูลประกอบที่สมบูรณ์ ถูกต้องก่อนนำเข้าสู่กระบวนการพิจารณาการอนุมัติของคณะกรรมการบริหารกองทุนความปลอดภัย อาชีวอนามัย และสภาพแวดล้อมในการทำงาน 1๔ x L๑	๔	๒	๘ (ปาน กลาง)	๓	๒	๖				
F ๑ วงเงินที่นายจ้างหรือผู้ประกอบการผ่านการอนุมัติกู้ยืมเงินกองทุนความปลอดภัย อาชีวอนามัย และสภาพแวดล้อมในการทำงานน้อยกว่ากรอบวงเงินที่กำหนด ส่งผลให้การใช้เงินงบประมาณไม่มีประสิทธิภาพตามกรอบงบประมาณที่วางไว้ 1๑ x L๔	๔	๓	๑๒ (สูง)	๓	๓	๙				



ปัจจัยเสี่ยง	ประจำปีงบประมาณ พ.ศ. ๒๕๖๔									หมายเหตุ
	การประเมิน ๑ ตุลาคม ๒๕๖๓			เป้าหมาย ๓๐ กันยายน ๒๕๖๔			การประเมินความเสี่ยง ๓๐ กันยายน ๒๕๖๔			
	I	L	R๑	I	L	R๒	I	L	R๓	
C ๑ ข้อบังคับกองทุนความปลอดภัย อาชีวอนามัย และสภาพแวดล้อมในการทำงานไม่เอื้อต่อการกักขังเงินของนายจ้างหรือผู้ประกอบการ 1๒ x L๑	๔	๓	๑๒ (สูง)	๒	๓	๖				
C ๒ กฎหมายไม่เอื้อต่อการสนับสนุนการบริหารกองทุนความปลอดภัย อาชีวอนามัย และสภาพแวดล้อมในการทำงานให้มีประสิทธิภาพ 1๔ x L๑	๓	๒	๖ (ปานกลาง)	๓	๑	๓				

หมายเหตุ :

- L = ค่าโอกาสความเสี่ยง
- I = ค่าผลกระทบตามประเภทความเสี่ยง
- R๑ = ก่อนมีการจัดการ
- R๒ = ระดับเป้าหมายที่คาดหวัง
- R๓ = ระดับความเสี่ยงที่เหลืออยู่ หลังจากมีการจัดการความเสี่ยง

## ภาคผนวก



# แผนปฏิบัติการ กองทุนความปลอดภัย อาชีวอนามัย และสภาพแวดล้อมในการทำงาน ประจำปีงบประมาณ พ.ศ. ๒๕๖๔

คณะกรรมการบริหารกองทุนความปลอดภัย  
อาชีวอนามัย และสภาพแวดล้อมในการทำงาน

กลุ่มงานกองทุนความปลอดภัย อาชีวอนามัย และสภาพแวดล้อมในการทำงาน  
กองความปลอดภัยแรงงาน กรมสวัสดิการและคุ้มครองแรงงาน

## คำนำ

กองทุนความปลอดภัย อาชีวอนามัย และสภาพแวดล้อมในการทำงาน ได้จัดทำแผนปฏิบัติการกองทุนความปลอดภัย อาชีวอนามัย และสภาพแวดล้อมในการทำงาน ประจำปีงบประมาณ พ.ศ. ๒๕๖๔ ตามกรอบงบประมาณที่ได้รับการจัดสรร ภายใต้แผนปฏิบัติการราชการกองทุนความปลอดภัย อาชีวอนามัย และสภาพแวดล้อมในการทำงาน ระยะ ๓ ปี (พ.ศ. ๒๕๖๓ - ๒๕๖๕) ซึ่งเชื่อมโยงกับยุทธศาสตร์ชาติ ๒๐ ปี (พ.ศ. ๒๕๖๑ - ๒๕๙๐) แผนแม่บทยุทธศาสตร์ชาติ แผนพัฒนาเศรษฐกิจและสังคมแห่งชาติ ฉบับที่ ๑๒ แผนแม่บทความปลอดภัย อาชีวอนามัย และสภาพแวดล้อมในการทำงานแห่งชาติ ฉบับที่ ๒ (พ.ศ. ๒๕๖๐ - ๒๕๖๔) และระเบียบวาระแห่งชาติ “แรงงานปลอดภัยและสุขภาพอนามัยดี” ระยะที่ ๒ พ.ศ. ๒๕๖๐ - ๒๕๖๔

แผนปฏิบัติการกองทุนความปลอดภัย อาชีวอนามัย และสภาพแวดล้อมในการทำงาน ประจำปีงบประมาณ พ.ศ. ๒๕๖๔ ประกอบด้วยวัตถุประสงค์ โครงการ/กิจกรรม ค่าเป้าหมาย งบประมาณ และผู้รับผิดชอบ ซึ่งจัดทำขึ้นเพื่อให้คณะกรรมการบริหารกองทุนความปลอดภัย อาชีวอนามัย และสภาพแวดล้อมในการทำงาน ติดตามและประเมินการดำเนินงานให้เป็นไปตามวัตถุประสงค์ของกองทุนความปลอดภัย อาชีวอนามัย และสภาพแวดล้อมในการทำงาน

คณะกรรมการบริหารกองทุนความปลอดภัย  
อาชีวอนามัย และสภาพแวดล้อมในการทำงาน  
มิถุนายน ๒๕๖๓

## ๑. วิสัยทัศน์ พันธกิจ ยุทธศาสตร์

กองทุนความปลอดภัย อาชีวอนามัย และสภาพแวดล้อมในการทำงาน

### วิสัยทัศน์

“เป็นกองทุนเพื่อส่งเสริม สนับสนุนและพัฒนาด้านความปลอดภัย อาชีวอนามัย และสภาพแวดล้อมในการทำงาน ที่มีการบริหารจัดการเชิงรุกตามหลักธรรมาภิบาล”

### พันธกิจ

๑. สนับสนุนการรณรงค์ส่งเสริมการป้องกัน แก้ไข และบริหารงานด้านความปลอดภัย อาชีวอนามัย และสภาพแวดล้อมในการทำงาน
๒. สนับสนุนหน่วยงานของรัฐ สมาคม มูลนิธิ องค์กรเอกชน หรือบุคคลที่เสนอโครงการหรือแผนงาน ในการดำเนินงานด้านการส่งเสริม สนับสนุนการศึกษาวิจัย และการพัฒนางานด้านความปลอดภัย อาชีวอนามัย และสภาพแวดล้อมในการทำงาน
๓. บริหารจัดการกองทุนความปลอดภัย อาชีวอนามัย และสภาพแวดล้อมในการทำงาน อย่างมีประสิทธิภาพ
๔. สนับสนุนเงินกู้ยืมให้แก่ายจ้างเพื่อแก้ไขสภาพความไม่ปลอดภัย หรือเพื่อป้องกันการเกิดอุบัติเหตุ และโรคอันเนื่องมาจากการทำงาน
๕. สนับสนุนการดำเนินงานของสถาบันส่งเสริมความปลอดภัย อาชีวอนามัย และสภาพแวดล้อมในการทำงาน ตามความเหมาะสม
๖. สนับสนุนการดำเนินการของพนักงานตรวจความปลอดภัย ตามมาตรา ๓๗ แห่งพระราชบัญญัติความปลอดภัย อาชีวอนามัย และสภาพแวดล้อมในการทำงาน พ.ศ. ๒๕๕๔

### วัตถุประสงค์เชิงยุทธศาสตร์

๑. ส่งเสริมให้ทุกภาคส่วนมีส่วนร่วมในการส่งเสริมการป้องกัน แก้ไข และบริหารงานความปลอดภัย อาชีวอนามัย และสภาพแวดล้อมในการทำงาน
๒. บริหารกองทุนด้วยการบริหารจัดการที่มีประสิทธิภาพ สอดคล้องหลักธรรมาภิบาล

#### ยุทธศาสตร์ที่ ๑

สนับสนุนการดำเนินงาน เพื่อให้แรงงานมีความปลอดภัย อาชีวอนามัย และสภาพแวดล้อมในการทำงานที่ดี

#### ยุทธศาสตร์ที่ ๒

เสริมสร้างการจัดการองค์ความรู้ด้านความปลอดภัย อาชีวอนามัย และสภาพแวดล้อมในการทำงาน

#### ยุทธศาสตร์ที่ ๓

พัฒนาศักยภาพกองทุน ความปลอดภัย อาชีวอนามัย และสภาพแวดล้อมในการทำงาน

ประเด็นยุทธศาสตร์ เป้าประสงค์ ตัวชี้วัด กลยุทธ์ และกิจกรรม/โครงการ รองรับยุทธศาสตร์  
ของกองทุนความปลอดภัย อาชีวอนามัย และสภาพแวดล้อมในการทำงาน

ยุทธศาสตร์ที่ ๑

สนับสนุนการดำเนินงานเพื่อให้แรงงานมีความปลอดภัย อาชีวอนามัย และสภาพแวดล้อมในการทำงานที่ดี

เป้าประสงค์

แรงงานได้รับการส่งเสริมด้านความปลอดภัย อาชีวอนามัย และสภาพแวดล้อมในการทำงานที่ได้มาตรฐาน

ตัวชี้วัด

๑. จำนวนโครงการ/กิจกรรมด้านความปลอดภัย อาชีวอนามัย และสภาพแวดล้อมในการทำงานได้รับการสนับสนุน (ตามมาตรา ๔๖ (๑) ปีละ ๑ โครงการ
๒. จำนวนโครงการหรือแผนงานด้านการส่งเสริมสนับสนุนการศึกษาวิจัย และพัฒนางานด้านความปลอดภัยฯ (ตามมาตรา ๔๖ (๒) ปีละ ๑ โครงการหรือแผนงาน
๓. จำนวนโครงการที่ให้การสนับสนุนสถาบันส่งเสริมความปลอดภัยฯ ปีละ ๑ โครงการ
๔. จำนวนนายจ้างที่ได้รับเงินกู้ยืมเพื่อแก้ไขสภาพความไม่ปลอดภัยหรือเพื่อป้องกันการเกิดอุบัติเหตุและโรคอันเนื่องมาจากการทำงาน ปีละไม่น้อยกว่า ๒๐ ราย
๕. จำนวนสถานประกอบกิจการที่ได้รับบริการเงินทอรองจ่ายเพื่อแก้ไขสภาพความไม่ปลอดภัย (มาตรา ๓๗) ปีละ ๒ แห่ง (กรณีนายจ้างไม่ปฏิบัติตามคำสั่งพนักงานตรวจความปลอดภัย ตามมาตรา ๓๖)

กลยุทธ์

๑. สนับสนุนให้สถานประกอบกิจการมีระบบบริหารจัดการความปลอดภัย อาชีวอนามัย และสภาพแวดล้อมในการทำงานที่ได้มาตรฐาน และให้แรงงานได้ทำงานในสภาพแวดล้อมในการทำงานที่ได้มาตรฐาน มีการเฝ้าระวังด้านความปลอดภัย และสุขภาพอนามัยอย่างเป็นระบบ
๒. สนับสนุนโครงการหรือแผนงานในการดำเนินการส่งเสริมศึกษาวิจัย หรือการพัฒนางานด้านความปลอดภัย อาชีวอนามัย และสภาพแวดล้อมในการทำงาน
๓. ให้บริการเงินกู้ยืมแก่นายจ้างเพื่อแก้ไขสภาพความไม่ปลอดภัย หรือเพื่อป้องกันการเกิดอุบัติเหตุและโรคอันเนื่องมาจากการทำงาน
๔. ให้บริการเงินทอรองจ่ายเพื่อแก้ไขสภาพความไม่ปลอดภัย ตามมาตรา ๓๗

กิจกรรม/โครงการ รองรับยุทธศาสตร์

๑. สนับสนุนกิจกรรมรณรงค์ส่งเสริมความปลอดภัย อาชีวอนามัย และสภาพแวดล้อมในการทำงาน ตามพระราชบัญญัติความปลอดภัย อาชีวอนามัย และสภาพแวดล้อมในการทำงาน พ.ศ. ๒๕๕๔ มาตรา ๔๖ (๑)
๒. ช่วยเหลือและอุดหนุนหน่วยงานของรัฐ สมาคม มูลนิธิ องค์กรเอกชน หรือบุคคลที่เสนอโครงการหรือแผนงานในการดำเนินการส่งเสริม สนับสนุนการศึกษาวิจัยและการพัฒนางานด้านความปลอดภัย อาชีวอนามัย และสภาพแวดล้อมในการทำงาน ตามพระราชบัญญัติความปลอดภัย อาชีวอนามัย และสภาพแวดล้อมในการทำงาน พ.ศ. ๒๕๕๔ มาตรา ๔๖ (๒)
๓. สนับสนุนการดำเนินงานของสถาบันส่งเสริมความปลอดภัย อาชีวอนามัยและสภาพแวดล้อมในการทำงาน (องค์การมหาชน) พิจารณาตามความเหมาะสมของกิจกรรม/โครงการ
๔. สนับสนุนเงินกู้ยืมเพื่อแก้ไขสภาพความไม่ปลอดภัย หรือเพื่อป้องกันโรคจากการทำงาน
๕. ให้บริการเงินทอรองจ่ายเพื่อแก้ไขสภาพความไม่ปลอดภัยตามมาตรา ๓๗

## ยุทธศาสตร์ที่ ๒

เสริมสร้างการจัดการองค์ความรู้ด้านความปลอดภัย อาชีวอนามัย และสภาพแวดล้อมในการทำงาน

### เป้าประสงค์

กองทุนความปลอดภัย อาชีวอนามัย และสภาพแวดล้อมในการทำงาน  
มีการจัดการองค์ความรู้เพื่อการบริหารงานด้านความปลอดภัย อาชีวอนามัย  
และสภาพแวดล้อมในการทำงานอย่างเป็นระบบ

#### ตัวชี้วัด

1. จำนวนองค์ความรู้ที่ได้พัฒนาและมีการจัดการองค์ความรู้อย่างเป็นระบบ ปีละ ๒ เรื่อง
2. จำนวนกรณีตัวอย่างการแก้ไขปรับปรุงสภาพความไม่ปลอดภัยในการทำงานที่ดีและนำไปเผยแพร่ทางเว็บไซต์ ปีละ ๒ ตัวอย่าง
3. จำนวนบุคลากรและเครือข่ายที่ได้รับการส่งเสริมความรู้ด้านความปลอดภัยในการทำงาน และการให้บริการของกองทุนความปลอดภัยฯ ปีละ ๑๐๐ คน

#### กลยุทธ์

1. จัดการองค์ความรู้เกี่ยวกับการบริหารกองทุนความปลอดภัย อาชีวอนามัย และสภาพแวดล้อมในการทำงาน เพื่ออำนวยความสะดวกให้กับผู้รับบริการ
2. จัดการองค์ความรู้เกี่ยวกับการแก้ไขปรับปรุงสภาพความไม่ปลอดภัยในการทำงานเพื่อเผยแพร่เป็นแนวทางการดำเนินการให้สถานประกอบกิจการอื่น ๆ
3. ส่งเสริมสนับสนุนบุคลากรและเครือข่ายให้มีความรู้ความสามารถด้านความปลอดภัย อาชีวอนามัย และสภาพแวดล้อมในการทำงาน และการให้บริการของกองทุนความปลอดภัยฯ เพิ่มขึ้น

### กิจกรรม/โครงการ รองรับยุทธศาสตร์

1. พัฒนาคู่มือ/แนวปฏิบัติเพื่ออำนวยความสะดวกแก่ผู้รับบริการกองทุน ความปลอดภัย อาชีวอนามัย และสภาพแวดล้อมในการทำงาน
2. การจัดทำกรณีศึกษาเกี่ยวกับตัวอย่างการแก้ไขปรับปรุงสภาพความไม่ปลอดภัยในการทำงาน และจัดทำข้อมูล/รูปแบบการแก้ไขปรับปรุงฯ เผยแพร่บนเว็บไซต์
3. พัฒนาองค์ความรู้ให้บุคลากรและเครือข่ายเพื่อสนับสนุนการดำเนินงานของกองทุนความปลอดภัยฯ

## ยุทธศาสตร์ที่ ๓

พัฒนาศักยภาพกองทุนความปลอดภัย อาชีวอนามัย และสภาพแวดล้อมในการทำงาน

### เป้าประสงค์

กองทุนความปลอดภัย อาชีวอนามัย และสภาพแวดล้อมในการทำงาน  
มีศักยภาพในการบริหารจัดการ เพื่อสามารถเป็นทุนใช้จ่ายในการดำเนินการ  
ด้านความปลอดภัย อาชีวอนามัย และสภาพแวดล้อมในการทำงานที่เข้มแข็ง

#### ตัวชี้วัด

- จำนวนระบบสารสนเทศที่เกี่ยวข้องกับการบริหารจัดการกองทุน ปีละ ๑ ระบบ
- จำนวนแผนพัฒนาบุคลากร/ทบทวนแผน และการจ้างบุคลากรเพิ่มเติมเพื่อรองรับภารกิจที่เพิ่มขึ้น ของกองทุนความปลอดภัยฯ ปีละ ๑ แผน
- จำนวนคู่มือหรือแนวปฏิบัติสำหรับการปฏิบัติงานของกองทุนฯ ปีละ ๑ เรื่อง
- จำนวนครั้งของการพัฒนาองค์ความรู้และเสริมสร้างวิสัยทัศน์ให้กับคณะกรรมการบริหารกองทุนความปลอดภัยฯ คณะอนุกรรมการฯ และเจ้าหน้าที่ผู้เกี่ยวข้อง ปีละ ๑ ครั้ง
- จำนวนครั้งของการชี้แจงแนะนำเกี่ยวกับการให้บริการเงินกู้ยืมแก่ผู้รับบริการ และการติดตามประเมินผลปีละ ๑๖ ครั้ง
- จำนวนครั้งของการประชุมคณะกรรมการบริหารกองทุนความปลอดภัยฯ ปีละ ๑๒ ครั้ง
- จำนวนครั้งของการประชุมคณะอนุกรรมการฯ ปีละ ๑๘ ครั้ง
- จำนวนโครงการในการสร้างการรับรู้เพื่อการเผยแพร่และประชาสัมพันธ์กองทุนความปลอดภัยฯ ปีละ ๑ โครงการ

#### กลยุทธ์

- พัฒนาโครงสร้างพื้นฐานเพื่อสนับสนุนการดำเนินงานของกองทุนความปลอดภัย อาชีวอนามัย และสภาพแวดล้อมในการทำงาน
- ส่งเสริมการบริหารจัดการกองทุนความปลอดภัย อาชีวอนามัย และสภาพแวดล้อมในการทำงาน

### กิจกรรม /โครงการ รองรับยุทธศาสตร์

- การพัฒนาสารสนเทศเพื่อการบริหารจัดการและการให้บริการ ได้แก่ การพัฒนาระบบบัญชี ระบบการเงิน ระบบบริหารสินเชื่อ และระบบอื่น ๆ ที่เกี่ยวข้องกับการบริหารจัดการกองทุนความปลอดภัย อาชีวอนามัย และสภาพแวดล้อมในการทำงาน
- การจัดทำแผนพัฒนาบุคลากร/ทบทวนแผน และจ้างบุคลากรเพิ่มเติมเพื่อรองรับภารกิจที่เพิ่มขึ้นของกองทุนฯ
- การจัดทำคู่มือ/แนวปฏิบัติ สำหรับการปฏิบัติงานของกองทุนความปลอดภัย อาชีวอนามัย และสภาพแวดล้อมในการทำงาน
- การพัฒนาองค์ความรู้ และเสริมสร้างวิสัยทัศน์ให้กับคณะกรรมการบริหารกองทุนความปลอดภัยฯ คณะอนุกรรมการฯ และเจ้าหน้าที่ที่เกี่ยวข้อง
- การชี้แจงแนะนำเกี่ยวกับการให้บริการเงินกู้ยืมของกองทุนความปลอดภัยฯ แก่ผู้รับบริการ และติดตามประเมินผลการดำเนินงานของนายจ้างที่ได้รับการสนับสนุนเงินกู้ยืมจากกองทุนความปลอดภัยฯ
- การประชุมคณะกรรมการบริหารกองทุนความปลอดภัย อาชีวอนามัย และสภาพแวดล้อมในการทำงาน และคณะอนุกรรมการฯ ที่เกี่ยวข้อง
- การสร้างการรับรู้เพื่อเผยแพร่และประชาสัมพันธ์กองทุนความปลอดภัย อาชีวอนามัย และสภาพแวดล้อมในการทำงาน



## ๒. วัตถุประสงค์

๒.๑ เพื่อกำหนดเป้าหมายในการดำเนินการ

๒.๒ เพื่อป้องกันและลดความเสี่ยงที่อาจเกิดขึ้นในการทำงานไว้ล่วงหน้า

๒.๓ เพื่อลดความซ้ำซ้อนในการดำเนินงานที่ต้องเกี่ยวข้องกับหลายหน่วยงาน

๒.๔ เพื่อจัดลำดับความสำคัญและเร่งด่วนของการทำงานไว้ล่วงหน้า

๒.๕ เพื่อใช้ในการมอบหมายงานให้กับผู้ปฏิบัติงานที่เกี่ยวข้องได้อย่างมีประสิทธิภาพมากยิ่งขึ้น

เพราะทุกคนจะทราบว่าใครจะต้องทำอะไร เมื่อไหร่ อย่างไร

๒.๖ เพื่อใช้ในการกำหนดงบประมาณค่าใช้จ่ายประจำปี

๒.๗ เพื่อให้แผนที่วางไว้มีความเป็นไปได้และใกล้เคียงกับการที่จะปฏิบัติจริงให้มากที่สุด

ร่างแผนปฏิบัติการกองทุนความปลอดภัย อาชีวอนามัย และสภาพแวดล้อมในการทำงาน ประจำปีงบประมาณ พ.ศ. ๒๕๖๔

หน่วยงาน : กองทุนความปลอดภัย อาชีวอนามัย และสภาพแวดล้อมในการทำงาน กรมสวัสดิการและคุ้มครองแรงงาน กระทรวงแรงงาน

ประเภททุน : สนับสนุนและส่งเสริม

วิสัยทัศน์ : เป็นกองทุนเพื่อส่งเสริม สนับสนุนและพัฒนาด้านความปลอดภัย อาชีวอนามัย และสภาพแวดล้อมในการทำงาน ที่มีการบริหารจัดการเชิงรุกตามหลักธรรมาภิบาล

ชื่อแผน/กิจกรรม/โครงการ	หน่วยนับ	เป้าหมาย	ระยะเวลาดำเนินการ ประจำปีงบประมาณ พ.ศ. ๒๕๖๔													งบประมาณ	ผู้รับผิดชอบ	
			ต.ค.	พ.ย.	ธ.ค.	ม.ค.	ก.พ.	มี.ค.	เม.ย.	พ.ค.	มิ.ย.	ก.ค.	ส.ค.	ก.ย.				
<b>ยุทธศาสตร์ที่ ๑ : สนับสนุนการดำเนินงานเพื่อให้แรงงานมีความปลอดภัย อาชีวอนามัย และสภาพแวดล้อมในการทำงานที่ดี</b>																		
๑. สนับสนุนเงินกู้ยืมแก่นายจ้าง เพื่อแก้ไขสภาพ	ราย	๒๐															๒๐,๐๐๐,๐๐๐	ฝ่ายยุทธศาสตร์
ความปลอดภัย หรือเพื่อป้องกันการเกิดอุบัติเหตุ																		และนโยบาย
และโรคอื่นเนื่องจากการทำงาน ๔๖ (๕)																		
๑.๑ ประชาสัมพันธ์ให้นายจ้างยื่นคำขอกู้ยืมเงิน	ราย	๖๐	๕	๕	๕	๕	๕	๕	๕	๕	๕	๕	๕	๕	๕			
๑.๒ นายจ้างที่ได้รับอนุมัติให้กู้ยืมเงิน	ราย	๒๐	← ๒๐ →															
จากคณะกรรมการบริหารกองทุนฯ *																		
๑.๓ นายจ้างจัดทำสัญญากู้ยืมเงิน*	ราย	๒๐	← ๒๐ →															
๒. สนับสนุนการณรงค์ส่งเสริมการป้องกันแก้ไข																๑๕๐,๐๐๐	ฝ่ายยุทธศาสตร์	
และบริหารงานความปลอดภัยฯ มาตรา ๔๖ (๑)																	และนโยบาย	
๒.๑ สนับสนุนกิจกรรม/โครงการ*	ครั้ง	๕		๑		๑		๑		๑		๑		๑				
๒.๒ ติดตามผลการดำเนินงาน	ครั้ง	๕			๑		๑		๑		๑		๑					
๓. ช่วยเหลือและอุดหนุนหน่วยงานของรัฐ สมาคม มูลนิธิ	โครงการ/	๑							๑						๑๕๐,๐๐๐	ฝ่ายยุทธศาสตร์		
องค์กรเอกชน หรือบุคคลที่เสนอโครงการหรือแผนงาน	กิจกรรม															และนโยบาย		
ดำเนินการส่งเสริม สนับสนุนการศึกษาวิจัยและการพัฒนา																		
งานด้านความปลอดภัย อาชีวอนามัย และสภาพแวดล้อม																		
ในการทำงาน ตามพรบ. ความปลอดภัยฯ มาตรา ๔๖ (๒)																		
๔. สนับสนุนการดำเนินงานของสถาบันส่งเสริมความปลอดภัย	โครงการ	๑	← ๑ →													๓,๐๐๐,๐๐๐	ฝ่ายยุทธศาสตร์	
อาชีวอนามัย และสภาพแวดล้อมในการทำงาน (องค์กร																และนโยบาย		
มหาชน) มาตรา ๔๖ (๔)																		

ชื่อแผน/กิจกรรม/โครงการ	หน่วยนับ	เป้าหมาย	ระยะเวลาดำเนินการ ประจำปีงบประมาณ พ.ศ. ๒๕๖๔												งบประมาณ	ผู้รับผิดชอบ	
			ต.ค.	พ.ย.	ธ.ค.	ม.ค.	ก.พ.	มี.ค.	เม.ย.	พ.ค.	มิ.ย.	ก.ค.	ส.ค.	ก.ย.			
๕. ให้บริการเงินตรงจ่ายเพื่อปรับปรุงแก้ไขสภาพ	แห่ง	๑							๑							๕๐๐,๐๐๐	ฝ่ายยุทธศาสตร์
ความไม่ปลอดภัยในการทำงานตามมาตรา ๓๓๗																	และนโยบาย
๖. ประชุมคณะกรรมการบริหารกองทุนความปลอดภัย	ครั้ง	๑๑		๑	๑	๑	๑	๑	๑	๑	๑	๑	๑	๑	๑	๕๒๔,๔๒๕	ฝ่ายยุทธศาสตร์
อาชีพอนามัย และสภาพแวดล้อมในการทำงาน																	และนโยบาย
๗. ประชุมคณะกรรมการกักกันโครงการจัดสรรเงินกองทุน	ครั้ง	๑๑		๑	๑	๑	๑	๑	๑	๑	๑	๑	๑	๑	๑	๓๘๑,๔๒๕	ฝ่ายยุทธศาสตร์
ความปลอดภัย อาชีวอนามัย และสภาพแวดล้อมในการทำงาน																	และนโยบาย
๘. ประชุมคณะกรรมการร่างระเบียบที่เกี่ยวข้องกับ	ครั้ง	๖		๑		๑			๑			๑		๑		๑๘๘,๙๐๐	ฝ่ายยุทธศาสตร์
กองทุนความปลอดภัย อาชีวอนามัย และสภาพแวดล้อม																	และนโยบาย
ในการทำงาน																	
๙. ประชุมคณะกรรมการพิจารณา ทบทวนแผนยุทธศาสตร์	ครั้ง	๔			๑				๑				๑		๑	๗๓,๑๐๐	ฝ่ายยุทธศาสตร์
แผนปฏิบัติการ และจัดทำตัวชี้วัดการประเมินผลการ																	และนโยบาย
ดำเนินงานกองทุนความปลอดภัย อาชีวอนามัย และ																	
สภาพแวดล้อมในการทำงาน																	
<b>ยุทธศาสตร์ที่ ๒ : เสริมสร้างการจัดการองค์ความรู้ด้านความปลอดภัย อาชีวอนามัย และสภาพแวดล้อมในการทำงาน</b>																	
๑๐. การชี้แจงแนะนำเกี่ยวกับการให้บริการเงินกู้ยืม และ	ครั้ง	๕			๑			๑		๑	๑	๑				๔๐,๐๐๐	ฝ่ายแผนงาน
การติดตามผลการดำเนินงานของนายจ้างที่ได้รับการ																	และงบประมาณ
สนับสนุนเงินกู้ยืมจากกองทุนความปลอดภัย อาชีวอนามัย																	
และสภาพแวดล้อมในการทำงาน																	
๑๑. โครงการสร้างการรับรู้เพื่อเผยแพร่และประชาสัมพันธ์	โครงการ	๑			๑											๓๖๘,๒๐๐	ฝ่ายแผนงาน
ภารกิจกองทุนความปลอดภัย อาชีวอนามัย และ	ครั้ง	๓				๑			๑		๑						และงบประมาณ
สภาพแวดล้อมในการทำงาน สำหรับนายจ้างในสถาน	คน	๑๕๐				๕๐			๕๐		๕๐						
ประกอบกิจการและเจ้าหน้าที่ที่เกี่ยวข้อง																	
๑๒. พัฒนาคู่มือ/แนวปฏิบัติเพื่ออำนวยความสะดวกแก่ผู้รับ	เรื่อง	๒	← ๒ →												๕๐,๐๐๐	ฝ่ายยุทธศาสตร์	
บริการกองทุนความปลอดภัย อาชีวอนามัยและสภาพ																	และนโยบาย
แวดล้อมในการทำงาน																	

ชื่อแผน/กิจกรรม/โครงการ	หน่วยนับ	เป้าหมาย	ระยะเวลาดำเนินการ ประจำปีงบประมาณ พ.ศ. ๒๕๖๔												งบประมาณ	ผู้รับผิดชอบ
			ต.ค.	พ.ย.	ธ.ค.	ม.ค.	ก.พ.	มี.ค.	เม.ย.	พ.ค.	มิ.ย.	ก.ค.	ส.ค.	ก.ย.		
<b>ยุทธศาสตร์ที่ ๓ : พัฒนาศักยภาพกองทุนความปลอดภัย อาชีวอนามัย และสภาพแวดล้อมในการทำงาน</b>																
๑๓. โครงการพัฒนาองค์ความรู้และเสริมสร้างวิสัยทัศน์	โครงการ	๑			๑										๕๗๑,๑๐๐	ฝ่ายแผนงาน
ให้กับคณะกรรมการบริหารกองทุนความปลอดภัยฯ	ครั้ง	๑						๑								และงบประมาณ
คณะกรรมการฯ และเจ้าหน้าที่ที่เกี่ยวข้อง	คน	๕๐						๕๐								
๑๔. การบริหารจัดการกองทุนความปลอดภัย อาชีวอนามัย	เดือน	๑๒	๑	๑	๑	๑	๑	๑	๑	๑	๑	๑	๑	๑	๔๙๗,๘๕๐	ฝ่ายแผนงาน
และสภาพแวดล้อมในการทำงาน มาตรา ๔๖ (๓)																และงบประมาณ