



# แผนปฏิบัติการ

กองทุนความปลอดภัย อาชีวอนามัย  
และสภาพแวดล้อมในการทำงาน  
ระยะ ๕ ปี (พ.ศ. ๒๕๖๖ - ๒๕๗๐)  
(ฉบับปรับปรุง ๒๕๖๖)

โดย

คณะกรรมการบริหารกองทุนความปลอดภัย อาชีวอนามัย  
และสภาพแวดล้อมในการทำงาน

กลุ่มงานกองทุนความปลอดภัย อาชีวอนามัย และสภาพแวดล้อมในการทำงาน  
กองความปลอดภัยแรงงาน  
กรมสวัสดิการและคุ้มครองแรงงาน กระทรวงแรงงาน

แผนปฏิบัติการ  
กองทุนความปลอดภัย อาชีวอนามัย  
และสภาพแวดล้อมในการทำงาน  
ระยะ ๕ ปี  
(พ.ศ. ๒๕๖๖ - ๒๕๗๐)  
ฉบับปรับปรุง ๒๕๖๖

โดย

คณะกรรมการบริหารกองทุนความปลอดภัย  
อาชีวอนามัย และสภาพแวดล้อมในการทำงาน

กลุ่มงานกองทุนความปลอดภัย  
อาชีวอนามัย และสภาพแวดล้อมในการทำงาน

กองความปลอดภัยแรงงาน  
กรมสวัสดิการและคุ้มครองแรงงาน  
กระทรวงแรงงาน

## คำนำ

ด้วยพระราชกฤษฎีกา ว่าด้วยหลักเกณฑ์และวิธีการบริหารกิจการบ้านเมืองที่ดี (ฉบับที่ ๒) พ.ศ. ๒๕๖๒ “มาตรา ๑๖ ให้ส่วนราชการจัดทำแผนปฏิบัติราชการของส่วนราชการนั้นโดยจัดทำเป็นแผนห้าปี ซึ่งต้องสอดคล้องกับยุทธศาสตร์ชาติ แผนแม่บทยุทธศาสตร์ชาติ แผนการปฏิรูปประเทศ แผนพัฒนาเศรษฐกิจ และสังคมแห่งชาติ นโยบายของคณะรัฐมนตรีที่แถลงต่อรัฐสภา และแผนอื่นที่เกี่ยวข้อง” คณะกรรมการบริหารกองทุนความปลอดภัย อาชีวอนามัย และสภาพแวดล้อมในการทำงาน จึงมีการทบทวนแผนปฏิบัติราชการกองทุนความปลอดภัย อาชีวอนามัย และสภาพแวดล้อมในการทำงาน ระยะยาว ให้สอดคล้องกับยุทธศาสตร์ชาติ ๒๐ ปี (พ.ศ. ๒๕๖๑ - ๒๕๘๐) และปรับช่วงระยะเวลาของแผนให้สอดคล้องกับช่วงเวลาของยุทธศาสตร์ชาติ และได้จัดทำแผนปฏิบัติราชการกองทุนความปลอดภัย อาชีวอนามัย และสภาพแวดล้อมในการทำงาน ระยะ ๕ ปี (พ.ศ. ๒๕๖๖ - ๒๕๗๐) และในปีงบประมาณ พ.ศ. ๒๕๖๖ ได้ดำเนินการทบทวนยุทธศาสตร์ เป้าประสงค์ ภารกิจ ตัวชี้วัด ผลผลิต ผลลัพธ์ เป้าหมาย และสถานการณ์ปัจจุบัน บนความตั้งใจที่จะให้แผนมีจุดเน้นและเป้าหมายของการดำเนินงานที่วัดผลได้อย่างเป็นรูปธรรม ตลอดจนข้อจำกัดที่หลากหลายและเงื่อนไขทางเศรษฐกิจและสังคมที่ได้รับผลกระทบจากการแพร่ระบาดของโควิด-๑๙ ที่ผ่านมา จึงดำเนินการทบทวนและจัดทำแผนปฏิบัติราชการกองทุนความปลอดภัย อาชีวอนามัย และสภาพแวดล้อมในการทำงาน ระยะ ๕ ปี (พ.ศ. ๒๕๖๖ - ๒๕๗๐) ฉบับปรับปรุง ๒๕๖๖

คณะกรรมการบริหารกองทุนความปลอดภัย อาชีวอนามัย และสภาพแวดล้อมในการทำงาน หวังเป็นอย่างยิ่งว่าแผนปฏิบัติราชการกองทุนความปลอดภัย อาชีวอนามัย และสภาพแวดล้อมในการทำงาน ระยะ ๕ ปี (พ.ศ. ๒๕๖๖ - ๒๕๗๐) ฉบับปรับปรุง ๒๕๖๖ นี้ จะสามารถเป็นเครื่องมือในการปฏิบัติงานเพื่อขับเคลื่อนการดำเนินงานของกองทุนความปลอดภัย อาชีวอนามัย และสภาพแวดล้อมในการทำงาน ให้ประสบความสำเร็จตามเป้าหมาย

คณะกรรมการบริหารกองทุนความปลอดภัย  
อาชีวอนามัย และสภาพแวดล้อมในการทำงาน  
กรกฎาคม ๒๕๖๖

## สารบัญ

| เรื่อง  | หน้า      |
|---|-----------|
| <b>บทที่ ๑ บทนำ</b>   | <b>๑</b>  |
| ๑. ยุทธศาสตร์ชาติ ๒๐ ปี (พ.ศ. ๒๕๖๑ - ๒๕๘๐)  | ๒         |
| ๒. แผนพัฒนาเศรษฐกิจและสังคมแห่งชาติ ฉบับที่ ๑๓ (พ.ศ. ๒๕๖๖ - ๒๕๗๐)   | ๕         |
| ๓. ยุทธศาสตร์กระทรวงแรงงาน  | ๘         |
| ๔. แผนปฏิบัติการราชการ ระยะ ๕ ปี (พ.ศ. ๒๕๖๖ - ๒๕๗๐) กรมสวัสดิการและ<br>คุ้มครองแรงงาน   | ๑๐        |
| ๕. ยุทธศาสตร์กองทุนความปลอดภัย อาชีวอนามัย และสภาพแวดล้อมในการทำงาน   | ๑๐        |
| <br>  |           |
| <b>บทที่ ๒ การวิเคราะห์กองทุนความปลอดภัย อาชีวอนามัย และสภาพแวดล้อมในการทำงาน</b>   | <b>๑๓</b> |
| ๑. ความเป็นมา   | ๑๓        |
| ๒. สถิติการประสบอันตรายจากการทำงาน  | ๑๕        |
| ๓. การพัฒนาและการวิเคราะห์ปัจจัยสภาพแวดล้อมองค์กร   | ๑๗        |
| <br>  |           |
| <b>บทที่ ๓ แผนปฏิบัติการราชการกองทุนความปลอดภัย อาชีวอนามัย และสภาพแวดล้อมในการ<br/>ทำงาน ระยะ ๕ ปี (พ.ศ. ๒๕๖๖ - ๒๕๗๐)</b>      | <b>๓๕</b> |
| ๑. ประเด็นของแผนปฏิบัติการ เป้าประสงค์ ตัวชี้วัด และกลยุทธ์ การกำหนด<br>ทิศทางของแผนปฏิบัติการ                                  | ๓๕        |
| ๒. แผนปฏิบัติการราชการกองทุนความปลอดภัย อาชีวอนามัย และสภาพแวดล้อมในการ<br>ทำงาน ระยะ ๕ ปี (พ.ศ. ๒๕๖๖ - ๒๕๗๐) ฉบับปรับปรุง ๒๕๖๖ | ๓๙        |

## บทที่ ๑

### บทนำ

การดำเนินงานด้านความปลอดภัย อาชีวอนามัย และสภาพแวดล้อมในการทำงานของประเทศ ในปัจจุบันมีการพัฒนาการหลายด้านเพื่อให้การดำเนินงานบรรลุตามเป้าหมาย เช่น ยุทธศาสตร์ นโยบาย ของรัฐบาล กฎหมาย และเทคโนโลยีสารสนเทศ รวมทั้งการกำหนดกรอบและเป้าหมายการดำเนินงานร่วมกับ ระดับภูมิภาคอาเซียน เช่น การลดอัตราการประสูติอันตรายและโรคอันเนื่องมาจากการทำงาน การเสริมสร้าง ภาวศึ่รือช่ยความปลอดภัยในการทำงาน

แผนปฏิบัติการราชการกองทุนความปลอดภัย อาชีวอนามัย และสภาพแวดล้อมในการทำงาน ระยะ ๕ ปี (พ.ศ. ๒๕๖๖ - ๒๕๗๐) ได้จัดทำขึ้นตามพระราชกฤษฎีกา ว่าด้วยหลักเกณฑ์และวิธีการบริหารกิจการบ้านเมืองที่ดี (ฉบับที่ ๒) พ.ศ. ๒๕๖๒ มาตรา ๑๖ ให้ส่วนราชการจัดทำแผนปฏิบัติการของส่วนราชการนั้นโดยจัดทำ เป็นแผนห้าปี ซึ่งต้องสอดคล้องกับยุทธศาสตร์ชาติ ที่กำหนดช่วงระยะเวลาของแผนไว้ ๔ ช่วง ได้แก่

๑. ช่วงที่ ๑ ระหว่าง ปี พ.ศ. ๒๕๖๐ - ๒๕๖๕
๒. ช่วงที่ ๒ ระหว่าง ปี พ.ศ. ๒๕๖๖ - ๒๕๗๐
๓. ช่วงที่ ๓ ระหว่าง ปี พ.ศ. ๒๕๗๑ - ๒๕๗๕
๔. ช่วงที่ ๔ ระหว่าง ปี พ.ศ. ๒๕๗๖ - ๒๕๘๐

และการจัดทำแผนภายใต้แผนแม่บทยุทธศาสตร์ชาติ จะต้องมีความสอดคล้องกับแผนการปฏิรูป ประเทศ แผนพัฒนาเศรษฐกิจและสังคมแห่งชาติ นโยบายของคณะรัฐมนตรีที่แถลงต่อรัฐสภา และแผนอื่น ที่เกี่ยวข้อง

คณะกรรมการบริหารกองทุนความปลอดภัย อาชีวอนามัย และสภาพแวดล้อมในการทำงาน จึงมีการทบทวนแผนปฏิบัติการให้สอดคล้องกับยุทธศาสตร์ชาติ ๒๐ ปี (พ.ศ. ๒๕๖๑ - ๒๕๘๐) และให้ปรับ ระยะเวลาแผนให้สอดคล้องกับช่วงเวลาของยุทธศาสตร์ชาติ และสอดคล้องกับร่างแผนพัฒนาเศรษฐกิจและสังคม แห่งชาติ ฉบับที่ ๑๓ (พ.ศ. ๒๕๖๖ - ๒๕๗๐) ระเบียบวาระแห่งชาติ “แรงงานปลอดภัยและสุขภาพอนามัยดี” ระยะที่ ๒ (พ.ศ. ๒๕๖๐ - ๒๕๖๙) ยุทธศาสตร์กระทรวงแรงงาน และแผนแม่บทความปลอดภัย อาชีวอนามัย และสภาพแวดล้อมในการทำงาน ฉบับที่ ๒ (พ.ศ. ๒๕๖๐ - ๒๕๖๙) และโครงการความปลอดภัยและอาชีวอนามัย ของประเทศไทย (Safety Thailand) โดยคำนึงถึงความต่อเนื่องในการบริหารราชการแผ่นดินควบคู่กับการขับเคลื่อน นโยบายของรัฐบาล ให้เกิดผลอย่างเป็นรูปธรรม

ปีงบประมาณ พ.ศ. ๒๕๖๖ คณะกรรมการบริหารกองทุนความปลอดภัย อาชีวอนามัย และ สภาพแวดล้อมในการทำงาน ได้ทบทวนแผนปฏิบัติการกองทุนความปลอดภัย อาชีวอนามัย และ สภาพแวดล้อมในการทำงาน ระยะ ๕ ปี (พ.ศ. ๒๕๖๖ - ๒๕๗๐) เพื่อให้สอดคล้องกับแผนระดับชาติและ สถานการณ์ปัจจุบันมากขึ้น จึงได้จัดทำแผนปฏิบัติการกองทุนความปลอดภัย อาชีวอนามัย และ สภาพแวดล้อมในการทำงาน ระยะ ๕ ปี (พ.ศ. ๒๕๖๖ - ๒๕๗๐) ฉบับปรับปรุง ๒๕๖๖

ทั้งนี้ แผนปฏิบัติราชการกองทุนความปลอดภัย อาชีวอนามัย และสภาพแวดล้อมในการทำงาน ระยะ ๕ ปี (พ.ศ. ๒๕๖๖ - ๒๕๗๐) ฉบับปรับปรุง ๒๕๖๖ นี้ ใช้เพื่อเป็นกรอบแนวทางในการดำเนินงาน และเป็นเครื่องมือสำหรับคณะกรรมการบริหารกองทุนความปลอดภัย อาชีวอนามัย และสภาพแวดล้อมในการทำงาน ในการกำกับดูแล และติดตามผลการดำเนินงานของโครงการ/กิจกรรมต่าง ๆ ในแต่ละผลผลิตให้สามารถ ดำเนินการได้ตามเป้าหมายอย่างมีประสิทธิภาพ มีความคุ้มค่า เกิดประโยชน์สูงสุดต่อการบริหารราชการแผ่นดินในภาพรวม

## ๑. ยุทธศาสตร์ชาติ ๒๐ ปี (พ.ศ. ๒๕๖๑ - ๒๕๘๐)



การจัดทำแผนช่วงที่ ๑ ระหว่างปี พ.ศ. ๒๕๖๐ - ๒๕๖๕ พิจารณาจากอัตราการขยายตัวทางเศรษฐกิจ ในปี ๒๕๖๐ ที่ร้อยละ ๓.๙ ถือว่าอยู่ในระดับต่ำกว่าศักยภาพ เมื่อเทียบกับร้อยละ ๖.๐ ต่อปี ในช่วงเวลาเกือบ ๖ ทศวรรษที่ผ่านมา โดยมีสาเหตุหลักจากการชะลอตัวของการลงทุนภายในประเทศและสถานการณ์เศรษฐกิจโลกที่ยังไม่ฟื้นตัวได้เต็มที่ โครงสร้างเศรษฐกิจไทยที่ยังไม่สามารถขับเคลื่อนด้วยนวัตกรรมได้อย่างเต็มประสิทธิภาพ ภาคบริการและภาคเกษตรมีผลิตภาพการผลิตในระดับต่ำ ขาดการนำเทคโนโลยีเข้ามาเพิ่มประสิทธิภาพในการผลิต ประกอบกับแรงงานไทยยังมีปัญหาเรื่องคุณภาพ และสมรรถนะที่ไม่สอดคล้องกับความต้องการในการขับเคลื่อนการพัฒนาของประเทศ

นอกจากนั้น ศักยภาพและคุณภาพของประชากรไทยทุกช่วงวัยยังคงเป็นปัจจัยท้าทายสำคัญ ต่อการพัฒนาประเทศ แม้ว่าการเข้าถึงระบบบริการสาธารณะ การศึกษา บริการสาธารณสุข โครงสร้างพื้นฐานต่าง ๆ และการคุ้มครองทางสังคมอื่น ๆ ของคนไทยมีความครอบคลุมเพิ่มมากขึ้น แต่ยังคงมีปัญหาค่าใช้จ่าย การให้บริการที่มีมาตรฐานแตกต่างกันระหว่างพื้นที่ ซึ่งเป็นหนึ่งในสาเหตุหลักที่ทำให้ประเทศไทยยังคงมีปัญหาค่าใช้จ่ายในหลายมิติ ขณะที่ปัญหาด้านความยากจนยังคงเป็นประเด็นท้าทายในการยกระดับการพัฒนาประเทศให้ประชาชนมีรายได้สูงขึ้นและแก้ปัญหาความเหลื่อมล้ำอย่างยั่งยืน ขณะเดียวกันการวางกลยุทธ์

ระยะยาวในการฟื้นฟู การใช้ และการรักษาทรัพยากรอย่างบูรณาการเพื่อการพัฒนาประเทศที่ผ่านมายังขาดความชัดเจน ส่งผลให้ทรัพยากรธรรมชาติและสิ่งแวดล้อมของประเทศยังมีปัญหาการใช้อย่างสิ้นเปลืองและเสื่อมโทรมลงอย่างรวดเร็วทั้งนี้ ปัญหาดังกล่าวข้างต้นมีสาเหตุส่วนหนึ่งมาจากประสิทธิภาพการบริหารจัดการภาครัฐ การพัฒนาประเทศขาดความต่อเนื่องและความยืดหยุ่นในการตอบสนองต่อความต้องการและปัญหาของประชาชน ขณะที่ความมั่นคงภายในประเทศยังมีหลายประเด็นที่ต้องเสริมสร้างให้เกิดความเข้มแข็งลดความขัดแย้งทางความคิดและอุดมการณ์ที่มีรากฐานมาจากความเหลื่อมล้ำ ความไม่เสมอภาค การขาดความเชื่อมั่นในกระบวนการยุติธรรม และปัญหาการขาดเสถียรภาพทางการเมืองตลอดจนส่งเสริมคนในชาติให้ยึดมั่นสถาบันหลักเป็นศูนย์รวมจิตใจให้เกิดความรักและความสามัคคีในขณะเดียวกัน การเปลี่ยนแปลงโครงสร้างประชากรที่มีสัดส่วนประชากรวัยแรงงานและวัยเด็กที่ลดลงและประชากรสูงอายุที่เพิ่มขึ้นอย่างต่อเนื่องจะเป็นปัจจัยเสี่ยงสำคัญที่จะทำให้การพัฒนาประเทศในมิติต่าง ๆ มีความท้าทายมากขึ้น ทั้งในส่วนของเสถียรภาพทางการเงินการคลังของประเทศในการจัดสวัสดิการเพื่อดูแลผู้สูงอายุที่เพิ่มสูงขึ้น การลงทุนและการออม การเจริญเติบโตทางเศรษฐกิจของประเทศ ความมั่นคงทางสังคม การบริหารจัดการทรัพยากรธรรมชาติอย่างยั่งยืนซึ่งจะเป็นประเด็นท้าทายต่อการขับเคลื่อนประเทศไปสู่การเป็นประเทศพัฒนาแล้ว ภายใต้วิสัยทัศน์ประเทศไทย “ประเทศไทยมีความมั่นคง มั่งคั่ง ยั่งยืน เป็นประเทศพัฒนาแล้ว ด้วยการพัฒนาตามหลักปรัชญาของเศรษฐกิจพอเพียง” โดยรัฐบาลมีนโยบายที่มุ่งประโยชน์ส่วนรวมอย่างยั่งยืน และให้ความสำคัญกับการมีส่วนร่วมของประชาชน และทุกภาคส่วนในสังคมยึดถือและปฏิบัติตามหลักปรัชญาของเศรษฐกิจพอเพียงเพื่อการพัฒนาอย่างสมดุล มีเสถียรภาพ และยั่งยืนการพัฒนาประเทศในช่วงระยะเวลาของยุทธศาสตร์ชาติ

เป้าหมายอนาคตประเทศไทย ปี ๒๕๘๐

“ประเทศไทยมีความมั่นคง มั่งคั่ง ยั่งยืน เป็นประเทศพัฒนาแล้ว ด้วยการพัฒนาตามปรัชญาของเศรษฐกิจพอเพียง”

The infographic illustrates the 2030 vision of Thailand, centered around the concept of 'Prachin' (Prosperity) and 'Sukh' (Happiness). It features three main pillars: Mung Kung (Stability), Mung Keng (Prosperity), and Yung Yin (Sustainability). Each pillar is supported by specific goals and actions.

| มั่นคง  | มั่งคั่ง   | ยั่งยืน   |
|---|--|---|
| <ul style="list-style-type: none"> <li>มีความมั่นคงปลอดภัยจากภัยและการเปลี่ยนแปลงทั้งภายในประเทศและภายนอกประเทศและมีความมั่นคงในทุกมิติ ทั้งมิติเศรษฐกิจ สังคม สิ่งแวดล้อม และการเมือง</li> <li>ประเทศไทยมีความมั่นคงในเอกราชและอธิปไตย</li> <li>สังคมมีความปรองดองและความสามัคคี ประชาชนมีความมั่นคงในชีวิต มีงานและรายได้ที่มั่นคง มีที่อยู่อาศัยและความปลอดภัยในชีวิตทรัพย์สิน</li> <li>มีความมั่นคงของอาหาร พลังงาน และน้ำ</li> </ul> | <ul style="list-style-type: none"> <li>ประเทศไทยมีการขยายตัวของเศรษฐกิจอย่างต่อเนื่องยกระดับเข้าสู่กลุ่มประเทศรายได้สูง ความเหลื่อมล้ำของการพัฒนาลดลง ประชาชนได้รับผลประโยชน์จากการพัฒนาอย่างเท่าเทียมกัน</li> <li>เศรษฐกิจมีความสามารถในการแข่งขันสูง สร้างเศรษฐกิจและสังคมแห่งอนาคต และเป็นจุดสำคัญของการเชื่อมโยงในภูมิภาคทั้งการคมนาคมขนส่ง การผลิต การค้า การลงทุน</li> <li>มีความสมบูรณ์ในทุนที่จะสามารถสร้างการพัฒนาต่อเนื่อง อาทิ ทุนมนุษย์ ทุนทางปัญญา ทุนทางการเงิน และ ทุนอื่น ๆ</li> </ul> | <ul style="list-style-type: none"> <li>การพัฒนาที่สามารถสร้างความเจริญ ด้านรายได้ และคุณภาพชีวิตของประชาชนอย่างต่อเนื่อง โดยไม่ใช้ทรัพยากรธรรมชาติเกินพอดี ไม่สร้างมลภาวะต่อสิ่งแวดล้อม</li> <li>มีการผลิตและการบริโภคเป็นมิตรกับสิ่งแวดล้อมและสอดคล้องกับกฎระเบียบของประชาคมโลก</li> <li>คนมีความรับผิดชอบต่อสังคม มุ่งประโยชน์ส่วนรวมอย่างยั่งยืน ทุกภาคส่วนในสังคมยึดถือและปฏิบัติตามปรัชญาของเศรษฐกิจพอเพียง</li> </ul> |



กรอบยุทธศาสตร์ชาติระยะ ๒๐ ปี (พ.ศ. ๒๕๖๑ - ๒๕๘๐) มุ่งเน้นการสร้างสมดุลระหว่างการพัฒนา ความมั่นคง เศรษฐกิจ สังคม และสิ่งแวดล้อม โดยการมีส่วนร่วมของทุกภาคส่วนในรูปแบบ “ประชารัฐ” โดยประกอบด้วยยุทธศาสตร์ ๖ ด้าน ได้แก่

- ๑) ยุทธศาสตร์ชาติด้านความมั่นคง
- ๒) ยุทธศาสตร์ชาติด้านการสร้างความสามารถในการแข่งขัน
- ๓) ยุทธศาสตร์ชาติด้านการพัฒนาและเสริมสร้างศักยภาพทรัพยากรมนุษย์
- ๔) ยุทธศาสตร์ชาติด้านการสร้างโอกาสและความเสมอภาคทางสังคม
- ๕) ยุทธศาสตร์ชาติด้านการสร้างการเติบโตบนคุณภาพชีวิตที่เป็นมิตรกับสิ่งแวดล้อม
- ๖) ยุทธศาสตร์ชาติด้านการปรับสมดุลและพัฒนาระบบการบริหารจัดการภาครัฐ

## ยุทธศาสตร์ชาติ 20 ปี

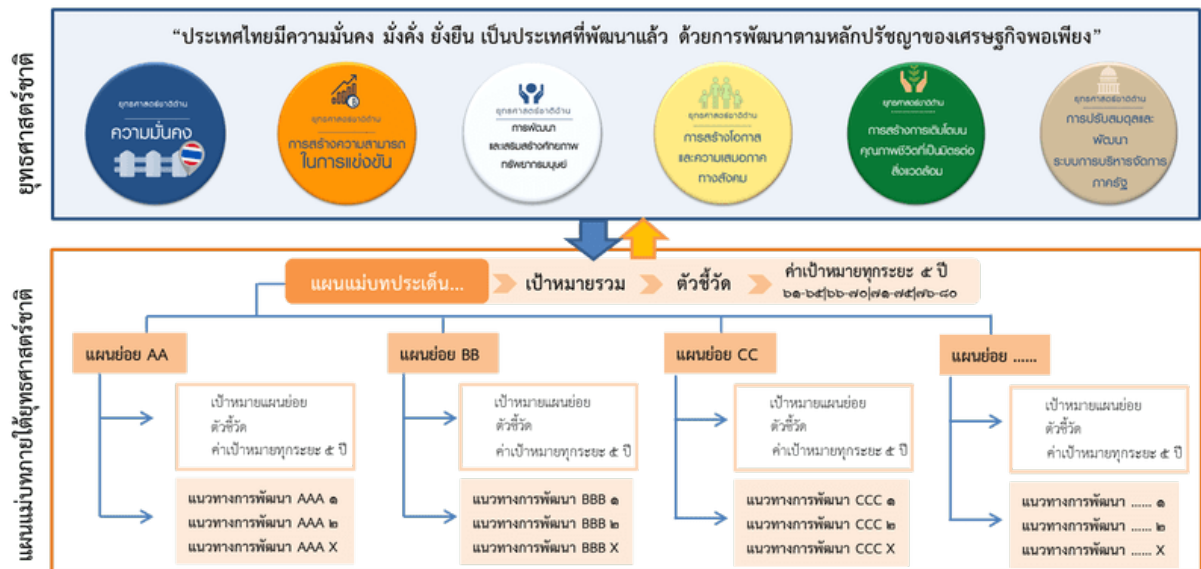


ในส่วนของกระทรวงแรงงานดำเนินการภายใต้ยุทธศาสตร์ชาติด้านการสร้างโอกาสและความเสมอภาคทางสังคม ตามแผนแม่บทยุทธศาสตร์ชาติที่ ๑๗ ประเด็น ความเสมอภาคและหลักประกันสังคม และแผนย่อยการคุ้มครองทางสังคมขั้นพื้นฐานและหลักประกันทางเศรษฐกิจ สังคม และสุขภาพ ที่เน้นการคุ้มครองแรงงานให้ไปไปตามมาตรฐานสากล ส่งเสริมการทำงานที่มีคุณค่า โดยกำหนดเป้าหมายและตัวชี้วัด ดังนี้

| เป้าหมาย  | ตัวชี้วัด  | ค่าเป้าหมาย    |                |                |                |
|---|--|----------------|----------------|----------------|----------------|
|   |  | ปี ๒๕๖๑ - ๒๕๖๕ | ปี ๒๕๖๖ - ๒๕๗๐ | ปี ๒๕๗๑ - ๒๕๗๕ | ปี ๒๕๗๖ - ๒๕๘๐ |
| คนไทยทุกคน โดยเฉพาะกลุ่มด้อยโอกาสและกลุ่มเปราะบาง ได้รับการคุ้มครอง | สัดส่วนประชากรกลุ่มด้อยโอกาสและกลุ่มเปราะบางที่ได้รับความคุ้มครองตามมาตรการคุ้มครองทางสังคมอย่างน้อย ๙ กรณี ได้แก่ | ร้อยละ ๘๐      | ร้อยละ ๙๐      | ร้อยละ ๑๐๐     | ร้อยละ ๑๐๐     |



| เป้าหมาย                | ตัวชี้วัด   | ค่าเป้าหมาย    |                |                |                |
|-------------------------|---|----------------|----------------|----------------|----------------|
|                         |   | ปี ๒๕๖๑ - ๒๕๖๕ | ปี ๒๕๖๖ - ๒๕๗๐ | ปี ๒๕๗๑ - ๒๕๗๕ | ปี ๒๕๗๖ - ๒๕๘๐ |
| และมีหลักประกันทางสังคม | (๑) เจ็บป่วย<br>(๒) คลอดบุตร<br>(๓) ตาย<br>(๔) ทุพพลภาพ/พิการ<br>(๕) เงินช่วยเหลือครอบครัวหรือบุตร<br>(๖) ชราภาพ<br>(๗) ว่างาน<br>(๘) ผู้อยู่ในอุปการะ<br>(๙) การบาดเจ็บจากการทำงาน |                |                |                |                |



## ๒. แผนพัฒนาเศรษฐกิจและสังคมแห่งชาติ ฉบับที่ ๑๓ (พ.ศ. ๒๕๖๖ - ๒๕๗๐)

แผนพัฒนาเศรษฐกิจและสังคมแห่งชาติถือเป็นแผนระดับชาติที่มีสถานะเป็นแผนระดับที่ ๒ ซึ่งเป็นกลไกที่สำคัญในการแปลงยุทธศาสตร์ไปสู่การปฏิบัติ และเป็นกรอบสำหรับการจัดทำแผนระดับที่ ๓ เพื่อให้การดำเนินงานของภาคีการพัฒนาที่เกี่ยวข้องสามารถสนับสนุนการบรรลุเป้าหมายตามยุทธศาสตร์ชาติ ตามกรอบระยะเวลาที่คาดหวังไว้ได้ และมีความสำคัญในการกำหนดทิศทางการพัฒนาเศรษฐกิจและสังคมของประเทศ ในการวางแผนการทำงานของหน่วยงานราชการ และภาคเอกชนจะต้องคำนึงถึงความสอดคล้องกับแผนดังกล่าว

แผนพัฒนาเศรษฐกิจและสังคมแห่งชาติฉบับที่ ๑๓ ยังคงน้อมนำ "ปรัชญาของเศรษฐกิจพอเพียง" มากำหนดทิศทางการพัฒนาประเทศ รวมทั้งเป็นหลักนำทางในการขับเคลื่อนแผน ตลอดจนยึดโยงกับเป้าหมายการพัฒนาที่ยั่งยืนของโลก (Sustainable Development Goals: SDGs) ซึ่งจะเป็นจุดเริ่มต้นในการนำประเทศไทย

ไปสู่การเป็นประเทศที่เศรษฐกิจเติบโต สังคมก้าวหน้า ควบคู่ไปกับการรักษาสิ่งแวดล้อมอย่างสมดุลในระยะยาว โดยมีเป้าหมายหลักของการพัฒนาในระยะ ๕ ปี (พ.ศ. ๒๕๖๖ - ๒๕๗๐) ของแผน รวม ๕ เป้าหมายหลัก ได้แก่

๑. การปรับโครงสร้างการผลิตสู่เศรษฐกิจฐานนวัตกรรม
๒. การพัฒนาคนสำหรับโลกยุคใหม่
๓. การมุ่งสู่สังคมแห่งโอกาสและความเป็นธรรม
๔. การเปลี่ยนผ่านไปสู่ความยั่งยืน
๕. การเสริมสร้างความสามารถของประเทศในการรับมือกับความเสี่ยงและการเปลี่ยนแปลงภายใต้บริบทโลกใหม่

เพื่อถ่ายทอดเป้าหมายหลักไปสู่ภาพของการขับเคลื่อนที่ชัดเจนในลักษณะของวาระการพัฒนา (Agenda) ที่เอื้อให้เกิดการทำงานร่วมกันของหลายหน่วยงานและหลายภาคส่วนในการผลักดันการพัฒนาในเรื่องใดเรื่องหนึ่งให้เกิดผลได้อย่างเป็นรูปธรรม

นอกจากนี้แผนพัฒนาเศรษฐกิจและสังคมแห่งชาติฉบับที่ ๑๓ จึงได้กำหนดหมวดหมู่การพัฒนาจำนวน ๑๓ ประการ โดยแบ่งเป็น ๔ มิติ ได้แก่

๑. มิติภาคการผลิตและบริการเป้าหมาย ประกอบด้วย
  - หมวดหมายที่ ๑ ไทยเป็นประเทศชั้นนำด้านสินค้าเกษตรและเกษตรแปรรูปมูลค่าสูง
  - หมวดหมายที่ ๒ ไทยเป็นจุดหมายของการท่องเที่ยวที่เน้นคุณภาพและความยั่งยืน
  - หมวดหมายที่ ๓ ไทยเป็นฐานการผลิตยานยนต์ไฟฟ้าที่สำคัญของโลก
  - หมวดหมายที่ ๔ ไทยเป็นศูนย์กลางทางการแพทย์และสุขภาพมูลค่าสูง
  - หมวดหมายที่ ๕ ไทยเป็นประตูการค้าการลงทุนและยุทธศาสตร์ทางโลจิสติกส์ที่สำคัญของภูมิภาค
  - หมวดหมายที่ ๖ ไทยเป็นศูนย์กลางอุตสาหกรรมอิเล็กทรอนิกส์อัจฉริยะและอุตสาหกรรมดิจิทัลของอาเซียน
๒. มิติโอกาสและความเสมอภาคทางเศรษฐกิจและสังคม ประกอบด้วย
  - หมวดหมายที่ ๗ ไทยมีวิสาหกิจขนาดกลางและขนาดย่อม SMEs ที่เข้มแข็ง มีศักยภาพสูง และสามารถแข่งขันได้
  - หมวดหมายที่ ๘ ไทยมีพื้นที่และเมืองอัจฉริยะที่น่าอยู่ ปลอดภัย เดิโตได้อย่างยั่งยืน
  - หมวดหมายที่ ๙ ไทยมีความยากจนข้ามรุ่นลดลง และคนไทยทุกคนมีความคุ้มครองทางสังคมที่เพียงพอ เหมาะสม
๓. มิติความยั่งยืนของทรัพยากรธรรมชาติและสิ่งแวดล้อม ประกอบด้วย
  - หมวดหมายที่ ๑๐ ไทยมีเศรษฐกิจหมุนเวียนและสังคมคาร์บอนต่ำ
  - หมวดหมายที่ ๑๑ ไทยสามารถลดความเสี่ยงและผลกระทบจากภัยธรรมชาติ และการเปลี่ยนแปลงสภาพภูมิอากาศ

#### ๔. มิติปัจจัยผลักดันการพลิกโฉมประเทศ ประกอบด้วย

- หมุดหมายที่ ๑๒ ไทยมีกำลังคนสมรรถนะสูง มุ่งเรียนรู้อย่างต่อเนื่องตอบสนองโจทย์การพัฒนาแห่งอนาคต
- หมุดหมายที่ ๑๓ ไทยมีภาครัฐที่ทันสมัย มีประสิทธิภาพ และตอบโจทย์ประชาชน

ประเทศไทยมีความมั่นคง มั่งคั่ง ยั่งยืน เป็นประเทศพัฒนาแล้ว ด้วยการพัฒนาตามหลักปรัชญาของเศรษฐกิจพอเพียง ตามเจตนารมณ์ของยุทธศาสตร์ชาติ ได้อาศัยหลักการและแนวคิด ๔ ประการ ดังนี้

๑. หลักปรัชญาของเศรษฐกิจพอเพียง โดยสืบสาน รักษา ต่อยอดการพัฒนาตามหลักปรัชญาของเศรษฐกิจพอเพียง ผ่านการกำหนดทิศทางการพัฒนาประเทศอย่างมีเหตุผล ความพอประมาณ ภูมิคุ้มกัน บนฐานของความรู้ คุณธรรม และความเพียร โดยคำนึงถึงความสอดคล้องกับสถานการณ์และเงื่อนไขระดับประเทศและระดับโลกทั้งในปัจจุบันและอนาคตอันใกล้ และศักยภาพของทุนทางเศรษฐกิจ ทุนทางสังคม และทุนทางทรัพยากรธรรมชาติและสิ่งแวดล้อมของประเทศ ให้มีความสำคัญกับการเสริมสร้างความสมดุลในมิติต่าง ๆ ทั้งความสมดุลระหว่างการพัฒนาความสามารถในการแข่งขันกับต่างประเทศกับความสามารถในการพึ่งตนเองได้อย่างมั่นคง ความสมดุลของการกระจายโอกาสเพื่อลดความเหลื่อมล้ำระหว่างกลุ่มคนและพื้นที่ และความสมดุลทางธรรมชาติเพื่อให้คนอยู่ร่วมกับทรัพยากรธรรมชาติและสิ่งแวดล้อมได้อย่างยั่งยืนรวมถึงการบริหารจัดการองคาพยพต่าง ๆ ของประเทศให้พร้อมรับกับความเสี่ยงที่เกิดจากการเปลี่ยนแปลงทั้งภายนอกและภายในประเทศ นอกจากนี้ ในการวางแผนและการขับเคลื่อนแผนไปสู่การปฏิบัติต้องอาศัยองค์ความรู้ทางวิชาการที่รอบด้านและพิจารณาด้วยความรอบคอบ ควบคู่กับการยึดถือผลประโยชน์ของประชาชนส่วนรวมเป็นที่ตั้ง และมุ่งมั่นผลักดันให้การพัฒนابرลุเป้าหมายที่ตั้งไว้

#### ๒. การสร้างความสามารถในการ “ล้มแล้ว ลุกไว” โดยมุ่งเน้นการพัฒนาใน ๓ ระดับ ประกอบด้วย

๑) การพร้อมรับ หรือ ระดับ “อยู่รอด” ในการแก้ไขข้อจำกัดหรือจุดอ่อนที่มีอยู่ ซึ่งเป็นผลให้ประชาชนประสบความยากลำบากในการดำรงชีวิต หรือทำให้ประเทศมีความเปราะบางต่อการเปลี่ยนแปลงจากภายนอกและภายใน รวมถึงการสร้างความพร้อมในทุกระดับในการรับมือกับสภาวะวิกฤติที่อาจเกิดขึ้นให้สามารถฟื้นคืนสู่ภาวะปกติได้อย่างรวดเร็ว

๒) การปรับตัว หรือ ระดับ “พอเพียง” ในการปรับเปลี่ยนปัจจัยที่จำเป็นเพื่อเสริมสร้างความมั่นคงทางเศรษฐกิจ สังคม และสิ่งแวดล้อม ตั้งแต่ในระดับครอบครัว ชุมชนพื้นที่ และประเทศ รวมถึงปรับทิศทาง รูปแบบ และแนวทางการพัฒนาให้สอดคล้องกับกระแสการเปลี่ยนแปลงของโลกยุคใหม่ และ

๓) การเปลี่ยนแปลงเพื่อพร้อมเติบโตอย่างยั่งยืน หรือ ระดับ “ยั่งยืน” ในการผลักดันให้เกิดการเปลี่ยนแปลงเชิงโครงสร้างในมิติต่าง ๆ เพื่อเสริมสร้างความสามารถของบุคคลและสังคมในการพัฒนาอย่างต่อเนื่อง รวมทั้งเพื่อสนับสนุนให้ประเทศสามารถเติบโตได้อย่างมีคุณภาพและยั่งยืน

๓. เป้าหมายการพัฒนาอย่างยั่งยืนของสหประชาชาติ โดยกำหนดทิศทางการพัฒนาที่อยู่บนพื้นฐานของแนวคิด “ไม่ทิ้งใครไว้ข้างหลัง” มุ่งเสริมสร้างคุณภาพชีวิตที่ดีให้กับประชาชนทุกกลุ่ม ทั้งในมิติ

ของการมีปัจจัยที่จำเป็นสำหรับการดำรงชีวิตขั้นพื้นฐานที่เพียงพอ การมีสภาพแวดล้อมที่ดี การมีปัจจัยสนับสนุนให้มีสุขภาพที่สมบูรณ์ทั้งทางร่างกายและจิตใจ การมีโอกาที่จะใช้ศักยภาพของตนในการสร้างความ เป็นอยู่ที่ดี และการมุ่งส่งต่อทรัพยากรธรรมชาติและสิ่งแวดล้อมที่ดีไปยังคนรุ่นต่อไป

**๔. การพัฒนาเศรษฐกิจชีวภาพ เศรษฐกิจหมุนเวียน เศรษฐกิจสีเขียว** โดยให้ความสำคัญกับการประยุกต์ใช้องค์ความรู้ทางด้านวิทยาศาสตร์ เทคโนโลยีสมัยใหม่ และความคิดสร้างสรรค์ เพื่อสร้างมูลค่าเพิ่มทางเศรษฐกิจ ควบคู่กับการรักษาความสมดุลระหว่างการอนุรักษ์และการใช้ประโยชน์จากฐานทรัพยากรธรรมชาติและความหลากหลายทางชีวภาพ รวมถึงการปรับเปลี่ยนรูปแบบการผลิต การให้บริการ และการบริโภคเพื่อลดผลกระทบต่อสิ่งแวดล้อม

### ๓. ยุทธศาสตร์กระทรวงแรงงาน

**๓.๑ ระเบียบวาระแห่งชาติ “แรงงานปลอดภัยและสุขภาพอนามัยดี” ระยะที่ ๒ (พ.ศ. ๒๕๖๐ - ๒๕๖๙)**

- ๑) การส่งเสริมคนทำงานให้มีความปลอดภัยและสุขภาพอนามัยดี
  - ๒) การให้ความสำคัญในการป้องกันเพื่อลดความเสี่ยงจากอันตรายและการเจ็บป่วยเนื่องจากการทำงาน
  - ๓) การสร้างการมีส่วนร่วมในการดำเนินการในการดำเนินการโดยอาศัยแนวทางพระราชรัฐ
  - ๔) การเสริมสร้างวัฒนธรรมเชิงป้องกันด้านความปลอดภัยและอาชีวอนามัย
  - ๕) การพัฒนากลไกการบริหารจัดการและการดำเนินงานด้านความปลอดภัยและอาชีวอนามัย
- ในทุกระดับ

**๓.๒ ร่างแผนแม่บทความปลอดภัย อาชีวอนามัย และสภาพแวดล้อมในการทำงาน ฉบับที่ ๓ (พ.ศ. ๒๕๖๖ - ๒๕๗๐) และนโยบายความปลอดภัยและอาชีวอนามัยของประเทศไทย หรือ “Safety Thailand” กำหนดกรอบยุทธศาสตร์ ดังนี้**

**ยุทธศาสตร์ที่ ๑ การสร้างการรับรู้และพัฒน่องค์ความรู้เพื่อขับเคลื่อนให้แรงงานปลอดภัยและสุขภาพอนามัยดี**

**เป้าประสงค์ :**

๑. บุคลากรทุกภาคส่วนได้รับการสร้างการรับรู้และพัฒน่องค์ความรู้ด้านความปลอดภัยและอาชีวอนามัย

๒. เกิดการแลกเปลี่ยนองค์ความรู้ด้านความปลอดภัยและอาชีวอนามัย

๓. มีรูปแบบและวิธีการสร้างการรับรู้และพัฒน่องค์ความรู้ด้านความปลอดภัยและอาชีวอนามัย

**กลยุทธ์ :**

๑. สร้างการรับรู้ด้านความปลอดภัยและอาชีวอนามัยให้ครอบคลุมทุกภาคส่วน และทุกช่วงวัย

๒. พัฒน่องค์ความรู้ งานวิจัย นวัตกรรมให้ทันต่อสถานการณ์และบริบทด้านความปลอดภัย

อาชีวอนามัย และสภาพแวดล้อมในการทำงาน รวมถึงการสร้างสุขภาวะให้แรงงาน

### ตัวชี้วัด :

๑. จำนวนองค์ความรู้ ผลงานวิจัย หรือนวัตกรรมด้านความปลอดภัยและอาชีวอนามัยที่ได้รับการพัฒนา

๒. จำนวนบุคลากรและผู้เกี่ยวข้องที่ได้รับการพัฒนาศักยภาพด้านความปลอดภัย อาชีวอนามัย และสภาพแวดล้อมในการทำงาน

### ยุทธศาสตร์ที่ ๒ การพัฒนากลไกการบริหารจัดการด้านความปลอดภัยและอาชีวอนามัย เป้าประสงค์ :

๑. มีระบบเทคโนโลยีสารสนเทศด้านความปลอดภัยและอาชีวอนามัยที่มีความเชื่อมโยง และบูรณาการระหว่างหน่วยงานภาครัฐและหน่วยงานที่เกี่ยวข้อง

๒. สนับสนุนให้โครงการหรือกิจกรรมของหน่วยงานภาคีได้รับการสนับสนุนจากแหล่งทุนที่เกี่ยวข้อง

๓. กฎหมาย มาตรฐาน มาตรการที่เกี่ยวข้องกับความปลอดภัยและอาชีวอนามัยได้รับการพัฒนาให้สอดคล้องกับสถานการณ์ปัจจุบัน

### กลยุทธ์ :

๑. สร้าง พัฒนา บูรณาการ ข้อมูลสารสนเทศระหว่างหน่วยงานเพื่อบริหารจัดการด้านความปลอดภัยอาชีวอนามัย และสภาพแวดล้อมในการทำงาน

๒. พัฒนาและส่งเสริมกลไกการขับเคลื่อนระบบบริหารจัดการด้านความปลอดภัย อาชีวอนามัย และสภาพแวดล้อมในการทำงาน

๓. สร้าง พัฒนา บุคลากร เพื่อสนับสนุนกลไกการขับเคลื่อนระบบบริหารจัดการ

๔. การพัฒนามาตรการ/มาตรฐาน/กฎหมาย ที่เกี่ยวข้องกับความปลอดภัย อาชีวอนามัย และสภาพแวดล้อมในการทำงาน

๕. กำกับ ดูแลด้านความปลอดภัย อาชีวอนามัย และสภาพแวดล้อมในการทำงานให้เป็นตามกฎหมายที่เกี่ยวข้อง

### ตัวชี้วัด :

๑. จำนวนกิจกรรม/โครงการ/ระบบสารสนเทศ ที่มีการบูรณาการร่วมกันระหว่างหน่วยงาน

๒. จำนวนโครงการ/กิจกรรมที่ได้รับการสนับสนุนให้เข้าถึงแหล่งเงินทุนที่เกี่ยวข้อง

๓. จำนวนกฎหมายและมาตรฐานที่เกี่ยวข้องกับความปลอดภัยและอาชีวอนามัยที่มีการปรับปรุงพัฒนา

๔. มีการยกระดับหน่วยงานที่รับผิดชอบในการกำกับ ดูแลกฎหมายด้านความปลอดภัยและอาชีวอนามัย ให้มีศักยภาพสูงขึ้น

**ยุทธศาสตร์ที่ ๓ การพัฒนาความร่วมมือของภาคีเครือข่ายเพื่อขับเคลื่อนให้แรงงานปลอดภัยและสุขภาพอนามัยดี**

**เป้าประสงค์ :**

๑. เกิดการพัฒนาและบูรณาการระหว่างภาคีเครือข่ายด้านความปลอดภัยและอาชีวอนามัย
๒. เครือข่ายด้านความปลอดภัยและอาชีวอนามัยมีส่วนร่วมดำเนินงานด้านความปลอดภัยและอาชีวอนามัย อย่างมีประสิทธิภาพและประสิทธิผล

**กลยุทธ์**

๑. สร้างเครือข่ายความปลอดภัยฯ ให้ครอบคลุมทุกภาคส่วน ทั้งในและต่างประเทศ
๒. พัฒนาศักยภาพและความร่วมมือระหว่างเครือข่ายความปลอดภัยฯ ให้มีความเข้มแข็ง
๓. สร้างกระบวนการมีส่วนร่วมให้ผู้ประกอบการ นายจ้าง บุคคล นิติบุคคล แรงงานทุกภาคส่วนสนับสนุน งานความปลอดภัยฯ

**ตัวชี้วัด**

๑. จำนวนเครือข่ายการดำเนินงานด้านความปลอดภัยและอาชีวอนามัยที่ได้รับการสร้าง/พัฒนา
๒. จำนวนโครงการ/กิจกรรมที่เครือข่ายฯ มีส่วนร่วมดำเนินงาน

**๔. แผนปฏิบัติการราชการ ระยะ ๕ ปี (พ.ศ. ๒๕๖๖ - ๒๕๗๐) กรมสวัสดิการและคุ้มครองแรงงาน**

- ๔.๑ แผนปฏิบัติการ เรื่องที่ ๑ การคุ้มครองแรงงานตามมาตรฐานสากล ลดความเหลื่อมล้ำ สร้างความเป็นธรรม ด้วยการมีส่วนร่วม
- ๔.๒ แผนปฏิบัติการ เรื่องที่ ๒ การป้องกันและแก้ไขปัญหาด้านแรงงานที่มีผลกระทบต่อความมั่นคงและสถานการณ์ที่เปลี่ยนแปลง
- ๔.๓ แผนปฏิบัติการ เรื่องที่ ๓ การพัฒนาศักยภาพแรงงานและเครือข่ายอย่างมีประสิทธิภาพ
- ๔.๔ แผนปฏิบัติการ เรื่องที่ ๔ การเพิ่มประสิทธิภาพและมีคุณภาพเป็นที่ยอมรับของผู้ใช้บริการ มีการนำเทคโนโลยีและสารสนเทศมาใช้เพื่อเพิ่มประสิทธิภาพ

**๕. ยุทธศาสตร์กองทุนความปลอดภัย อาชีวอนามัย และสภาพแวดล้อมในการทำงาน**

**๕.๑ วัตถุประสงค์ :** เพื่อเป็นทุนใช้จ่ายในการดำเนินงานด้านความปลอดภัย อาชีวอนามัย และสภาพแวดล้อมในการทำงาน ตามพระราชบัญญัติความปลอดภัย อาชีวอนามัย และสภาพแวดล้อมในการทำงาน พ.ศ. ๒๕๕๔

**๕.๒ วิสัยทัศน์ :** เป็นกองทุนพัฒนาด้านความปลอดภัย อาชีวอนามัย และสภาพแวดล้อมในการทำงานเพื่อคุณภาพชีวิตที่ดีของแรงงาน



### ๕.๓ พันธกิจ :

- ๑) สนับสนุนการรณรงค์ส่งเสริมการป้องกัน แก๊ส และบริหารงานด้านความปลอดภัย อาชีวอนามัย และสภาพแวดล้อมในการทำงาน
- ๒) สนับสนุนหน่วยงานของรัฐ สมาคม มูลนิธิ องค์กรเอกชน หรือบุคคลที่เสนอโครงการหรือแผนงานในการดำเนินงานด้านการส่งเสริม สนับสนุนการศึกษาวิจัย และการพัฒนางานด้านความปลอดภัย อาชีวอนามัย และสภาพแวดล้อมในการทำงาน
- ๓) บริหารจัดการกองทุนความปลอดภัย อาชีวอนามัย และสภาพแวดล้อมในการทำงาน อย่างมีประสิทธิภาพ
- ๔) สนับสนุนการดำเนินงานของสถาบันส่งเสริมความปลอดภัย อาชีวอนามัย และสภาพแวดล้อมในการทำงาน ตามความเหมาะสม
- ๕) สนับสนุนเงินกู้ยืมให้แก่นายจ้างเพื่อแก้ไขสภาพความไม่ปลอดภัย หรือเพื่อป้องกันการเกิดอุบัติเหตุและโรคอันเนื่องมาจากการทำงาน
- ๖) สนับสนุนการดำเนินการของพนักงานตรวจความปลอดภัย ตามมาตรา ๓๗ แห่งพระราชบัญญัติความปลอดภัย อาชีวอนามัย และสภาพแวดล้อมในการทำงาน พ.ศ. ๒๕๕๔

### ๕.๔ วัตถุประสงค์เชิงยุทธศาสตร์

- ๑) สนับสนุนให้ทุกภาคส่วนร่วมรณรงค์ส่งเสริมมาตรการเชิงการป้องกัน การแก้ไขสภาพความไม่ปลอดภัย และการพัฒนางานความปลอดภัย อาชีวอนามัย และสภาพแวดล้อมในการทำงานให้มีประสิทธิภาพและสอดคล้องตามมาตรฐาน เพื่อให้แรงงานมีความปลอดภัยและสุขภาพอนามัยดี
- ๒) พัฒนาและยกระดับการบริหารจัดการกองทุนความปลอดภัย อาชีวอนามัย และสภาพแวดล้อมในการทำงานให้มีประสิทธิภาพอย่างเป็นระบบ ตามหลักธรรมาภิบาล

### ๕.๕ ยุทธศาสตร์กองทุนความปลอดภัย อาชีวอนามัย และสภาพแวดล้อมในการทำงาน

- ๑) ยุทธศาสตร์ที่ ๑ : สนับสนุนทุนใช้จ่ายในการดำเนินงานให้แรงงานมีความปลอดภัย อาชีวอนามัย และสภาพแวดล้อมในการทำงานที่ดี
- ๒) ยุทธศาสตร์ที่ ๒ : ยกระดับการบริหารจัดการและการให้บริการกองทุนความปลอดภัย อาชีวอนามัย และสภาพแวดล้อมในการทำงานอย่างมีประสิทธิภาพ

# ความเชื่อมโยงเชิงยุทธศาสตร์



## บทที่ ๒

# การวิเคราะห์กองทุนความปลอดภัย อาชีวอนามัย และสภาพแวดล้อมในการทำงาน

### ๑. ความเป็นมา

กองทุนความปลอดภัย อาชีวอนามัย และสภาพแวดล้อมในการทำงาน จัดตั้งขึ้นตามความในมาตรา ๔๔ แห่งพระราชบัญญัติความปลอดภัย อาชีวอนามัย และสภาพแวดล้อมในการทำงาน พ.ศ. ๒๕๕๔ มีผลใช้บังคับตั้งแต่วันที่ ๑๖ กรกฎาคม พ.ศ. ๒๕๕๔ โดยมีวัตถุประสงค์เพื่อเป็นทุนใช้จ่ายในการดำเนินการด้านความปลอดภัย อาชีวอนามัย และสภาพแวดล้อมในการทำงาน การบริหารงานกองทุนโดยคณะกรรมการบริหารกองทุนความปลอดภัย อาชีวอนามัย และสภาพแวดล้อมในการทำงาน ภายใต้หลักเกณฑ์ วิธีการและเงื่อนไขที่คณะกรรมการบริหารกองทุนความปลอดภัย อาชีวอนามัย และสภาพแวดล้อมในการทำงานกำหนด โดยความเห็นชอบของกระทรวงการคลัง

มาตรา ๔๕ บัญญัติให้กองทุนประกอบด้วย

- (๑) เงินทุนประเดิมที่รัฐบาลจัดสรรให้
- (๒) เงินรายปีที่ได้รับการจัดสรรจากกองทุนเงินทดแทนตามกฎหมายว่าด้วยเงินทดแทน
- (๓) เงินค่าปรับที่ได้รับจากการลงโทษผู้กระทำความผิดตามพระราชบัญญัตินี้
- (๔) เงินอุดหนุนจากรัฐบาล
- (๕) เงินหรือทรัพย์สินที่มีผู้บริจาคให้
- (๖) ผลประโยชน์ที่ได้จากเงินกองทุน
- (๗) ค่าธรรมเนียมใบอนุญาตและใบสำคัญการขึ้นทะเบียนตามมาตรา ๙ มาตรา ๑๑ มาตรา ๑๓ และมาตรา ๓๓

(๘) ดอกเบี้ยที่เกิดจากเงินหรือทรัพย์สินของกองทุน

(๙) รายได้อื่น ๆ

มาตรา ๔๖ เงินกองทุนให้ใช้จ่ายเพื่อกิจการดังต่อไปนี้

(๑) การรณรงค์ส่งเสริมความปลอดภัย อาชีวอนามัย และสภาพแวดล้อมในการทำงาน และการพัฒนาแก้ไขและบริหารงานความปลอดภัย อาชีวอนามัย และสภาพแวดล้อมในการทำงาน ทั้งนี้ โดยความเห็นชอบของคณะกรรมการบริหารกองทุนความปลอดภัย อาชีวอนามัย และสภาพแวดล้อมในการทำงาน

(๒) ช่วยเหลือและอุดหนุนหน่วยงานของรัฐ สมาคม มูลนิธิ องค์กรเอกชน หรือบุคคลที่เสนอโครงการหรือแผนงานในการดำเนินการส่งเสริม สนับสนุนการศึกษาวิจัยและการพัฒนางานด้านความปลอดภัย อาชีวอนามัย และสภาพแวดล้อมในการทำงาน

(๓) ค่าใช้จ่ายในการบริหารกองทุนและตามมาตรา ๓๐

(๔) สนับสนุนการดำเนินงานของสถาบันส่งเสริมความปลอดภัย อาชีวอนามัย และสภาพแวดล้อมในการทำงาน ตามความเหมาะสมเป็นรายปี

(๕) ให้นายจ้างกักเงินเพื่อแก้ไขสภาพความปลอดภัย หรือเพื่อป้องกันการเกิดอุบัติเหตุ และ โรคอันเนื่องมาจากการทำงาน

(๖) เงินอุดหนุนจ่ายในการดำเนินการตามมาตรา ๓๗

การดำเนินการตาม (๑) (๒) (๓) (๔) (๕) และ (๖) ให้เป็นไปตามหลักเกณฑ์ วิธีการ และเงื่อนไขที่คณะกรรมการบริหารกองทุนความปลอดภัย อาชีวอนามัย และสภาพแวดล้อมในการทำงาน กำหนด และให้นำเงินดอกผลของกองทุนมาเป็นค่าใช้จ่ายในการดำเนินการตาม (๑) (๒) และ (๓) ได้ไม่เกินร้อยละเจ็ดสิบห้าของดอกผลของกองทุนต่อปี

#### กฎหมายที่เกี่ยวข้อง

๑. พระราชบัญญัติความปลอดภัย อาชีวอนามัย และสภาพแวดล้อมในการทำงาน พ.ศ. ๒๕๕๔

๒. พระราชบัญญัติการบริหารทุนหมุนเวียน พ.ศ. ๒๕๕๘

๓. พระราชบัญญัติวินัยการเงินการคลังของรัฐ พ.ศ. ๒๕๖๑

๔. พระราชกฤษฎีกากำหนดจำนวนเงินสะสมสูงสุด และการนำทุนหรือผลกำไรส่วนเกินของทุนหมุนเวียนส่งคลังเป็นรายได้แผ่นดิน พ.ศ. ๒๕๖๑

๕. ระเบียบคณะกรรมการบริหารกองทุนความปลอดภัย อาชีวอนามัย และสภาพแวดล้อมในการทำงาน ว่าด้วยการรับเงิน การจ่ายเงิน และการเก็บรักษาเงินกองทุนความปลอดภัย อาชีวอนามัย และสภาพแวดล้อมในการทำงาน พ.ศ. ๒๕๕๖ ลงวันที่ ๒๗ มิถุนายน พ.ศ. ๒๕๕๖

๖. ระเบียบคณะกรรมการบริหารกองทุนความปลอดภัย อาชีวอนามัย และสภาพแวดล้อมในการทำงาน ว่าด้วยการจัดหาผลประโยชน์ของเงินกองทุนความปลอดภัย อาชีวอนามัย และสภาพแวดล้อมในการทำงาน พ.ศ. ๒๕๕๖ ลงวันที่ ๑๙ สิงหาคม พ.ศ. ๒๕๕๖

๗. ระเบียบคณะกรรมการบริหารกองทุนความปลอดภัย อาชีวอนามัย และสภาพแวดล้อมในการทำงานว่าด้วยหลักเกณฑ์ วิธีการ และเงื่อนไขการให้เงินช่วยเหลือและเงินอุดหนุน การขอเงินช่วยเหลือและเงินอุดหนุน การอนุมัติเงินอุดหนุน การขอเงินอุดหนุน การให้กู้ยืมเงิน และการชำระเงินคืนแก่กองทุนความปลอดภัย อาชีวอนามัย และสภาพแวดล้อมในการทำงาน พ.ศ. ๒๕๕๔ ลงวันที่ ๓๑ มีนาคม พ.ศ. ๒๕๕๔

๘. ระเบียบคณะกรรมการบริหารกองทุนความปลอดภัย อาชีวอนามัย และสภาพแวดล้อมในการทำงานว่าด้วยหลักเกณฑ์ วิธีการ และเงื่อนไขการให้เงินช่วยเหลือและเงินอุดหนุน การขอเงินช่วยเหลือและเงินอุดหนุน การอนุมัติเงินอุดหนุน การขอเงินอุดหนุน การให้กู้ยืมเงิน และการชำระเงินคืนแก่กองทุนความปลอดภัย อาชีวอนามัย และสภาพแวดล้อมในการทำงาน (ฉบับที่ ๒) พ.ศ. ๒๕๖๓ ลงวันที่ ๙ พฤศจิกายน พ.ศ. ๒๕๖๓

๙. ประกาศคณะกรรมการบริหารกองทุนความปลอดภัย อาชีวอนามัย และสภาพแวดล้อมในการทำงาน เรื่อง หลักเกณฑ์และเงื่อนไขการจัดสรรเงิน กองทุนความปลอดภัย อาชีวอนามัย และสภาพแวดล้อมในการทำงาน ลงวันที่ ๓ กันยายน พ.ศ. ๒๕๕๖

๑๐. ประกาศคณะกรรมการบริหารกองทุนความปลอดภัย อาชีวอนามัย และสภาพแวดล้อมในการทำงาน เรื่อง หลักเกณฑ์และเงื่อนไขการให้กู้ยืมเงิน กองทุนความปลอดภัย อาชีวอนามัย และสภาพแวดล้อมในการทำงาน ลงวันที่ ๒๓ มิถุนายน พ.ศ. ๒๕๖๔

๑๑. ระเบียบคณะกรรมการบริหารกองทุนความปลอดภัย อาชีวอนามัย และสภาพแวดล้อมในการทำงาน ว่าด้วยการรับเงิน การจ่ายเงิน และการเก็บรักษาเงินกองทุนความปลอดภัย อาชีวอนามัย และสภาพแวดล้อมในการทำงาน (ฉบับที่ ๒) พ.ศ. ๒๕๖๕ ลงวันที่ ๓๑ มีนาคม พ.ศ. ๒๕๖๕

๑๒. ระเบียบคณะกรรมการบริหารกองทุนความปลอดภัย อาชีวอนามัย และสภาพแวดล้อมในการทำงาน ว่าด้วยหลักเกณฑ์ วิธีการ และเงื่อนไขการให้เงินช่วยเหลือและเงินอุดหนุน การขอเงินช่วยเหลือและเงินอุดหนุน การอนุมัติเงินทดรองจ่าย การขอเงินทดรองจ่าย การให้กู้ยืมเงิน และการชำระหนี้สิน แก่กองทุนความปลอดภัย อาชีวอนามัย และสภาพแวดล้อมในการทำงาน (ฉบับที่ ๓) พ.ศ. ๒๕๖๕ ลงวันที่ ๒๖ เมษายน พ.ศ. ๒๕๖๕

๑๓. ประกาศคณะกรรมการนโยบายการบริหารทุนหมุนเวียน เรื่อง มาตรฐานการเงิน การจัดซื้อจัดจ้าง การบริหารพัสดุ การบัญชี การรายงานทางการเงินและการตรวจสอบในของทุนหมุนเวียน ลงวันที่ ๒๐ พฤศจิกายน พ.ศ. ๒๕๖๐

๑๔. ประกาศกระทรวงแรงงาน เรื่อง หลักเกณฑ์ วิธีการ และเงื่อนไขการได้มาและพ้นจากตำแหน่งของผู้แทนฝ่ายนายจ้างและผู้แทนฝ่ายลูกจ้างในคณะกรรมการตามกฎหมายว่าด้วยความปลอดภัย อาชีวอนามัย และสภาพแวดล้อมในการทำงาน ลงวันที่ ๓ กรกฎาคม พ.ศ. ๒๕๕๕

๑๕. ประกาศกระทรวงแรงงาน เรื่อง หลักเกณฑ์ วิธีการ และเงื่อนไขการได้มาและพ้นจากตำแหน่งของผู้แทนฝ่ายนายจ้างและผู้แทนฝ่ายลูกจ้างในคณะกรรมการตามกฎหมายว่าด้วยความปลอดภัย อาชีวอนามัย และสภาพแวดล้อมในการทำงาน (ฉบับที่ ๒) ลงวันที่ ๒๕ พฤศจิกายน พ.ศ. ๒๕๕๗

## ๒. สถิติการประสบอันตรายจากการทำงาน

จากสถิติการประสบอันตรายจากการทำงานของประเทศไทยที่ผ่านมาพบว่าจำนวนผู้ประสบอันตรายจากการทำงานของสำนักงานกองทุนเงินทดแทน สำนักงานประกันสังคม กระทรวงแรงงาน ในช่วงระยะเวลา ๑๐ ปี ระหว่างปีงบประมาณ พ.ศ. ๒๕๕๖ - ๒๕๖๕ เป็นข้อมูลที่สำคัญซึ่งถูกนำมาใช้ในการศึกษาวิเคราะห์สถานการณ์และแนวโน้มของการดำเนินงานด้านต่าง ๆ ที่อยู่ในความรับผิดชอบของแต่ละหน่วยงาน เนื่องจากเป็นข้อมูลที่สะท้อนถึงผลของการสูญเสียในภาพรวมที่เกิดขึ้น กับกลุ่มผู้ใช้แรงงานที่ประสบอันตรายเนื่องจากการทำงานของประเทศไทย จากข้อมูลสำนักงานกองทุนเงินทดแทน สำนักงานประกันสังคม ประมวลผล ณ เดือนตุลาคม ๒๕๖๕ พบว่าอัตราการประสบอันตรายจากการทำงานกรณีเสียชีวิต อัตราต่อ ๑๐๐,๐๐๐ ราย อยู่ที่อัตรา ๕.๒๙ อัตราการประสบอันตรายกรณีร้ายแรงหยุดงานเกิน ๓ วัน อัตราต่อ ๑,๐๐๐ ราย อยู่ที่อัตรา ๒.๑๗ และอัตราการประสบอันตรายจากการทำงานรวมทุรณี อัตราต่อ ๑,๐๐๐ ราย อยู่ที่อัตรา ๖.๗๑

การประสบอันตรายจากการทำงาน จำแนกตามความรุนแรงและเงินทดแทน ๑๐ ปี ระหว่างปีงบประมาณ พ.ศ. ๒๕๕๖ - ๒๕๖๕ ดังนี้

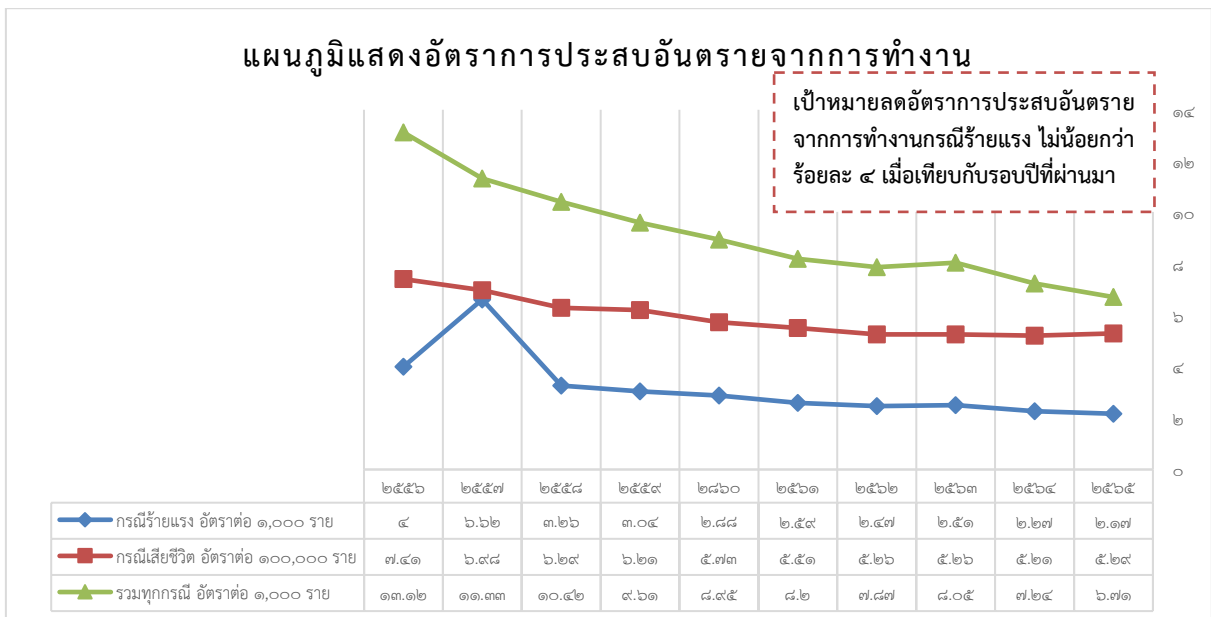
ตารางที่ ๑ แสดงสถิติการประสบอันตรายเนื่องจากการทำงาน ประจำปีงบประมาณ พ.ศ. ๒๕๕๖ - ๒๕๖๕ จำแนกตามความรุนแรงและการจ่ายเงินทดแทน

| ปี   | จำนวนลูกจ้าง (คน) | จำนวนที่วินิจฉัย |          |               |                   |                      |            |                                | อัตราการประสบอันตรายต่อลูกจ้าง ๑,๐๐๐ ราย |                                | อัตราต่อ ๑๐๐,๐๐๐ ราย |
|------|-------------------|------------------|----------|---------------|-------------------|----------------------|------------|--------------------------------|--|--------------------------------|----------------------|
|      |                   | ตาย              | ทุพพลภาพ | สูญเสียอวัยวะ | หยุดงานเกิน ๓ วัน | หยุดงานไม่เกิน ๓ วัน | รวมทุกกรณี | ไม่รวมกรณีหยุดงานไม่เกิน ๓ วัน | รวมทุกกรณี                               | ไม่รวมกรณีหยุดงานไม่เกิน ๓ วัน | รวมเสียชีวิต         |
|      |                   | (๑)              | (๒)      | (๓)           | (๔)               | (๕)                  | (๑-๕)      | (๑-๔)                          | (๑-๕)                                    | (๑-๔)                          | (๑)                  |
| ๒๕๕๖ | ๘,๘๕๓,๙๒๘         | ๖๕๖              | ๒๒       | ๒,๖๙๒         | ๓๒,๐๗๒            | ๘๐,๗๔๗               | ๑๑๖,๑๘๙    | ๓๕,๔๔๒                         | ๑๓.๑๒                                    | ๔.๐๐                           | ๗.๔๑                 |
| ๒๕๕๗ | ๙,๐๔๓,๗๒๖         | ๖๓๑              | ๑๗       | ๑,๘๓๔         | ๓๐,๒๒๖            | ๖๙,๗๗๙               | ๑๐๒,๔๘๗    | ๓๒,๗๐๘                         | ๑๑.๓๓                                    | ๓.๖๒                           | ๖.๙๘                 |
| ๒๕๕๘ | ๙,๓๑๗,๐๘๘         | ๕๘๖              | ๑๐       | ๑,๔๓๑         | ๒๘,๓๖๙            | ๖๖,๖๕๗               | ๙๗,๐๕๓     | ๓๐,๓๙๖                         | ๑๐.๔๒                                    | ๓.๒๖                           | ๖.๒๙                 |
| ๒๕๕๙ | ๙,๔๐๗,๙๐๗         | ๕๘๔              | ๙        | ๑,๒๙๘         | ๒๖,๙๐๒            | ๖๑,๖๕๘               | ๙๐,๔๕๑     | ๒๘,๗๙๓                         | ๙.๖๑                                     | ๓.๐๖                           | ๖.๒๑                 |
| ๒๕๖๐ | ๙,๖๗๙,๒๗๑         | ๕๕๕              | ๑๕       | ๑,๒๐๗         | ๒๖,๐๗๙            | ๕๘,๗๗๓               | ๘๖,๖๒๙     | ๒๗,๘๕๖                         | ๘.๙๕                                     | ๒.๘๘                           | ๕.๗๓                 |
| ๒๕๖๑ | ๑๐,๕๐๘,๓๗๑        | ๕๗๙              | ๑๕       | ๑,๒๖๕         | ๒๕,๓๔๓            | ๕๘,๙๔๙               | ๘๖,๑๕๑     | ๒๗,๒๐๒                         | ๘.๒๐                                     | ๒.๕๙                           | ๕.๕๑                 |
| ๒๕๖๒ | ๑๑,๗๐๔,๒๗๗        | ๖๑๖              | ๑๐       | ๑,๑๓๘         | ๒๗,๑๙๕            | ๖๓,๑๒๑               | ๙๒,๐๘๐     | ๒๘,๙๕๙                         | ๗.๘๗                                     | ๒.๔๗                           | ๕.๒๖                 |
| ๒๕๖๓ | ๑๑,๑๒๑,๑๖๗        | ๕๘๕              | ๑๒       | ๑,๐๖๘         | ๒๖,๒๗๗            | ๖๑,๕๗๙               | ๘๘,๕๒๑     | ๒๗,๙๔๒                         | ๘.๐๕                                     | ๒.๕๑                           | ๕.๒๖                 |
| ๒๕๖๔ | ๑๑,๐๖๘,๕๗๗        | ๕๗๗              | ๑๒       | ๖๗๔           | ๒๓,๘๕๓            | ๕๕,๐๑๓               | ๘๐,๑๒๙     | ๒๕,๑๑๖                         | ๗.๒๔                                     | ๒.๒๗                           | ๕.๒๑                 |
| ๒๕๖๕ | ๑๑,๕๐๓,๙๐๗        | ๖๐๙              | ๑๑       | ๘๗๑           | ๒๓,๔๘๔            | ๕๒,๑๘๖               | ๗๗,๑๖๑     | ๒๔,๙๒๕                         | ๖.๗๑                                     | ๒.๑๗                           | ๕.๒๙                 |

หมายเหตุ : ข้อมูล ตั้งแต่วันที่ ๑ ตุลาคม ๒๕๕๖ ถึง ๓๐ กันยายน ๒๕๖๕

ที่มา : สำนักงานกองทุนเงินทดแทน ประมวลผล ณ เดือนตุลาคม ๒๕๖๕

กราฟแสดงแนวโน้มอัตราการประสบอันตรายจากการทำงาน ระหว่างปีงบประมาณ พ.ศ. ๒๕๕๖ - ๒๕๖๕



หมายเหตุ : ข้อมูล ตั้งแต่วันที่ ๑ ตุลาคม ๒๕๕๖ ถึง ๓๐ กันยายน ๒๕๖๕

ที่มา : สำนักงานกองทุนเงินทดแทน ประมวลผล ณ เดือน ตุลาคม ๒๕๖๕



ตารางที่ ๒ : แสดงค่าเป้าหมายกรณีร้ายแรง (ปีงบประมาณ)

| พ.ศ. ๒๕๖๖  | พ.ศ. ๒๕๖๗  | พ.ศ. ๒๕๖๘  | พ.ศ. ๒๕๖๙  | พ.ศ. ๒๕๗๐  |
|--|--|--|--|--|
| ลดลงไม่น้อยกว่า ร้อยละ ๔ เมื่อเทียบกับ ปีที่ผ่านมา | ลดลงไม่น้อยกว่า ร้อยละ ๔ เมื่อเทียบกับ ปีที่ผ่านมา | ลดลงไม่น้อยกว่า ร้อยละ ๔ เมื่อเทียบกับ ปีที่ผ่านมา | ลดลงไม่น้อยกว่า ร้อยละ ๔ เมื่อเทียบกับ ปีที่ผ่านมา | ลดลงไม่น้อยกว่า ร้อยละ ๔ เมื่อเทียบกับ ปีที่ผ่านมา |
| ต่อ ๑,๐๐๐ ราย                                      | ต่อ ๑,๐๐๐ ราย                                      | ต่อ ๑,๐๐๐ ราย                                      | ต่อ ๑,๐๐๐ ราย                                      | ต่อ ๑,๐๐๐ ราย                                      |

ที่มา : กลุ่มงานยุทธศาสตร์ความปลอดภัยในการทำงาน กองความปลอดภัยแรงงาน

ตารางที่ ๓ : แสดงค่าเป้าหมายกรณีตาย (ปีงบประมาณ)

| พ.ศ. ๒๕๖๖       | พ.ศ. ๒๕๖๗       | พ.ศ. ๒๕๖๘       | พ.ศ. ๒๕๖๙       | พ.ศ. ๒๕๗๐       |
|-----------------|-----------------|-----------------|-----------------|-----------------|
| ๔.๓๐            | ๔.๐๓            | ๓.๗๖            | ๓.๔๙            | ๓.๒๒            |
| ต่อ ๑๐๐,๐๐๐ ราย | ต่อ ๑๐๐,๐๐๐ ราย | ต่อ ๑๐๐,๐๐๐ ราย | ต่อ ๑๐๐,๐๐๐ ราย | ต่อ ๑๐๐,๐๐๐ ราย |

หมายเหตุ : ปีงบประมาณ พ.ศ. ๒๕๖๕ - ๒๕๖๙ คิดอัตราลดลงปีละไม่เกิน ๐.๒๗

ที่มา : กลุ่มงานยุทธศาสตร์ความปลอดภัยในการทำงาน กองความปลอดภัยแรงงาน

### ๓. การพัฒนาและการวิเคราะห์ปัจจัยสภาพแวดล้อมองค์กร

#### ๓.๑ การพัฒนากองทุนความปลอดภัย อาชีวอนามัย และสภาพแวดล้อมในการทำงาน

พ.ศ. ๒๕๖๖ – ๒๕๗๐

กองทุนความปลอดภัย อาชีวอนามัย และสภาพแวดล้อมในการทำงานเริ่มดำเนินการ ตั้งแต่ ปี พ.ศ. ๒๕๕๔ โดยได้มีการทบทวนและจัดทำยุทธศาสตร์ให้สอดคล้องกับยุทธศาสตร์ชาติ แผนพัฒนา เศรษฐกิจและสังคมแห่งชาติ นโยบายรัฐบาล และหน่วยงานต้นสังกัด



แผนแม่บทยุทธศาสตร์ชาติ ๒๓ แผน

ปี พ.ศ. ๒๕๖๐ รัฐบาลประกาศใช้ยุทธศาสตร์ชาติ ๒๐ ปี (พ.ศ. ๒๕๖๐ - ๒๕๘๐) เพื่อกำหนดทิศทางในการพัฒนาประเทศ และจัดทำแผนแม่บทยุทธศาสตร์ชาติ จำนวน ๒๓ แผน ซึ่งได้กำหนด เป้าหมายและประเด็นยุทธศาสตร์สู่แผนระดับต่าง ๆ เพื่อใช้เป็นกรอบและแนวทางในการจัดทำแผน ให้มีความเชื่อมโยงค่าเป้าหมายของแต่ละแผนแม่บทภายใต้ยุทธศาสตร์ชาติให้มีความสอดคล้องไปในทิศทาง เดียวกันโดยแผนแม่บทภายใต้ยุทธศาสตร์ชาติจะประกอบด้วย สถานการณ์และแนวโน้มที่เกี่ยวข้อง ของแผนแม่บท เป้าหมายและตัวชี้วัดในการดำเนินการซึ่งแบ่งช่วงเวลาออกเป็น ๔ ช่วง ช่วงละ ๕ ปี ประกอบด้วย

ช่วงที่ ๑ ระหว่างปี พ.ศ. ๒๕๖๐ - ๒๕๖๕

ช่วงที่ ๒ ระหว่างปี พ.ศ. ๒๕๖๖ - ๒๕๗๐

ช่วงที่ ๓ ระหว่างปี พ.ศ. ๒๕๗๑ - ๒๕๗๕

ช่วงที่ ๔ ระหว่างปี พ.ศ. ๒๕๗๖ - ๒๕๘๐

และแผนแม่บทภายใต้ยุทธศาสตร์ชาติยังได้กำหนดแนวทางการพัฒนา และแผนงาน/ โครงการที่สำคัญของแผนแม่บทภายใต้ยุทธศาสตร์ชาติ เพื่อเป็นกรอบในการดำเนินการของหน่วยงาน ที่เกี่ยวข้องให้บรรลุเป้าหมายการพัฒนาประเทศที่กำหนดไว้ในยุทธศาสตร์ชาติว่า “ประเทศชาติมั่นคง ประชาชนมีความสุข เศรษฐกิจพัฒนาอย่างต่อเนื่อง สังคมเป็นธรรม ฐานทรัพยากรธรรมชาติยั่งยืน” โดยยกระดับศักยภาพของประเทศในหลากหลายมิติ พัฒนาคนในทุกมิติและในทุกช่วงวัยให้เป็นคนดี เก่ง และมีคุณภาพ สร้างโอกาสและความเสมอภาคทางสังคม สร้างการเติบโตบนคุณภาพชีวิตที่เป็นมิตรกับสิ่งแวดล้อม และมีภาครัฐของประชาชนเพื่อประชาชนและประโยชน์ส่วนรวม”

กองทุนความปลอดภัย อาชีวอนามัย และสภาพแวดล้อมในการทำงานได้ทำการทบทวน แผนปฏิบัติการกองทุนความปลอดภัย อาชีวอนามัย และสภาพแวดล้อมในการทำงานที่ผ่านมา (ช่วงที่ ๑) เพื่อจัดทำแผนปฏิบัติการกองทุนความปลอดภัย อาชีวอนามัย และสภาพแวดล้อมในการทำงาน ระยะ ๕ ปี (พ.ศ. ๒๕๖๖ - ๒๕๗๐) เพื่อให้สอดคล้องกับยุทธศาสตร์ชาติ ๒๐ ปี (พ.ศ. ๒๕๖๑ - ๒๕๘๐) ช่วงที่ ๒ ระหว่าง ปี พ.ศ. ๒๕๖๖ - ๒๕๗๐ โดยคณะกรรมการบริหารกองทุนความปลอดภัย อาชีวอนามัย และสภาพแวดล้อม ในการทำงาน คณะอนุกรรมการ และเจ้าหน้าที่ที่เกี่ยวข้อง ได้มีการกำหนดจุดยืนการพัฒนากองทุน ความปลอดภัย อาชีวอนามัย และสภาพแวดล้อมในการทำงานไว้ ดังนี้

๑) กองทุนความปลอดภัย อาชีวอนามัย และสภาพแวดล้อมในการทำงาน สามารถบริหารจัดการเงินทุนเพื่อเป็นทุนใช้จ่ายในการดำเนินงานด้านความปลอดภัย อาชีวอนามัย และสภาพแวดล้อมในการ ทำงานได้อย่างมีประสิทธิภาพ

๒) นายจ้างหรือผู้ประกอบการสามารถเข้าถึงแหล่งเงินทุนเพื่อแก้ไขสภาพ ความไม่ปลอดภัยในสถานประกอบการ หรือเพื่อป้องกันการเกิดอุบัติเหตุและโรคอันเนื่องมาจากการทำงาน ได้อย่างทั่วถึง

๓) พัฒนาและเสริมสร้างศักยภาพ สร้างโอกาส และความเสมอภาคทางสังคม เพื่อให้ แรงงานมีความปลอดภัยและสุขภาพอนามัยดี

- ๔) เสริมสร้างโอกาสแก่นายจ้างหรือผู้ประกอบการให้มีความสามารถในการแข่งขัน และพัฒนาระบบการบริหารจัดการด้านความปลอดภัย อาชีวอนามัย และสภาพแวดล้อมในการทำงาน
- ๕) เพิ่มประสิทธิภาพการบริหารจัดการและให้บริการกองทุนความปลอดภัย อาชีวอนามัย และสภาพแวดล้อมในการทำงาน โดยเฉพาะการพัฒนาบุคลากรของกองทุนความปลอดภัย อาชีวอนามัย และสภาพแวดล้อมในการทำงาน กระบวนการให้บริการของกองทุนฯ
- ๖) บูรณาการพันธกิจของกองทุนความปลอดภัย อาชีวอนามัย และสภาพแวดล้อมในการทำงาน ร่วมกับทุกภาคส่วนที่เกี่ยวข้องกับงานด้านความปลอดภัย อาชีวอนามัย และสภาพแวดล้อมในการทำงาน
- ๗) เสริมสร้างและพัฒนาศักยภาพภาคีเครือข่ายของกองทุนความปลอดภัย อาชีวอนามัย และสภาพแวดล้อมในการทำงานให้มีคุณภาพ และมีส่วนร่วมในการขับเคลื่อนงานด้านความปลอดภัย อาชีวอนามัย และสภาพแวดล้อมในการทำงานอย่างมีประสิทธิภาพและต่อเนื่อง
- ๘) พัฒนาองค์ความรู้เพื่อการบริหารจัดการภายในกองทุนที่มีประสิทธิภาพโดยเน้นการเพิ่มพูนความรู้เรื่องการจัดการความเสี่ยง การควบคุมภายในการบริหารทรัพยากรบุคคล สำหรับเจ้าหน้าที่ผู้ปฏิบัติงานภายในกองทุนความปลอดภัย อาชีวอนามัย และสภาพแวดล้อมในการทำงาน และการศึกษาดูงานกองทุนอื่น ๆ ที่มีการบริหารจัดการที่มีประสิทธิภาพ
- ๙) พัฒนาระบบการประชาสัมพันธ์ของกองทุน ผ่านสื่อต่างๆ อย่างเป็นระบบ
- ๑๐) เพิ่มงบประมาณเพื่อขยายวงเงินกู้และเงินทุนสนับสนุนการดำเนินการด้านความปลอดภัย อาชีวอนามัย และสภาพแวดล้อมในการทำงานให้เหมาะสมและสอดคล้องกับภาวะเศรษฐกิจและเหตุการณ์ปัจจุบัน
- ๑๑) ปรับปรุงระเบียบ ข้อบังคับ กองทุนความปลอดภัย อาชีวอนามัย และสภาพแวดล้อมในการทำงาน ให้มีความสะดวก กระชับรวดเร็ว สอดคล้องและเหมาะสมกับภาวะเศรษฐกิจ

สืบเนื่องมาจากสถานการณ์การแพร่ระบาดของโรคติดเชื้อไวรัสโคโรนา 2019 (COVID-19) ได้เริ่มต้นขึ้นในเดือนธันวาคม ๒๕๖๒ โดยพบครั้งแรกในนครอู่ฮั่น เมืองหลวงของมณฑลหูเป่ย์ สาธารณรัฐประชาชนจีน ซึ่งเป็นเมืองที่มีประชากรมากที่สุดในภาคกลางของประเทศจีน กว่า ๑๙ ล้านคน วันที่ ๓๐ ธันวาคม ๒๕๖๒ สำนักงานสาธารณสุขเมืองอู่ฮั่น มณฑลหูเป่ย์ ได้ออกประกาศเป็นทางการ พบโรคปอดอักเสบไม่ทราบสาเหตุซึ่งมีความเกี่ยวข้องกับตลาด อาหารทะเลที่เมืองอู่ฮั่น โดยสาเหตุที่เป็นไปได้มากที่สุดในการติดต่อสู่คน คือการสัมผัสกับเนื้อสัตว์ประเภทต่าง ๆ ที่วางขายในตลาด และเนื่องจากเมืองอู่ฮั่นเป็นเมืองใหญ่ที่มีประชาชนอยู่หนาแน่น จึงทำให้การระบาด แพร่กระจายไปอย่างรวดเร็ว มีผู้ป่วยหนักและผู้เสียชีวิตจำนวนมาก หลังจากพบการระบาดของเชื้อไวรัสสายพันธุ์ ใหม่ในเมืองอู่ฮั่น ประเทศจีนและองค์การอนามัยโลก ได้ออกมาระบุว่า ไวรัสชนิดดังกล่าวคือ SARS-CoV-2 เรียกว่า COVID-19 (ย่อมาจาก CO แทน corona, VI แทน virus, D แทน disease และ 19 แทน 2019) ตามการประกาศ ชื่ออย่างเป็นทางการที่ใช้เรียก โรคทางเดินหายใจที่เกิดจากไวรัสโคโรนาสายพันธุ์ใหม่ 2019 ขององค์การอนามัยโลก และพบการแพร่เชื้อจากคนสู่คนผ่านละอองฝอยขนาดเล็ก (aerosol) องค์การ

อนามัยโลก (WHO) ได้ประกาศให้การระบาดนี้เป็นภาวะฉุกเฉินทางสาธารณสุขระหว่างประเทศ (Public Health Emergency of International Concern – PHEIC) การพบผู้ป่วยในหลายประเทศทั่วโลก และนอกเหนือจากประเทศจีนที่มีจำนวนผู้ป่วยรายใหม่เพิ่มขึ้นเป็นจำนวนมากอย่างรวดเร็วและต่อเนื่อง เช่น เกาหลีใต้ อิตาลี อิหร่าน สเปน ฝรั่งเศส ฯลฯ การระบาดอย่างต่อเนื่องหรือระลอกใหม่ ทำให้พบว่าบางพื้นที่เกิดวิกฤติกลายเป็นศูนย์กลางของเชื้อโคโรนา 19 และเป็นสาเหตุของการแพร่กระจายที่รวดเร็วมากขึ้น

สำหรับประเทศไทยพบผู้ติดเชื้อรายแรกเป็นนักท่องเที่ยวชาวจีนที่เดินทางเข้าประเทศไทยเมื่อวันที่ ๑๒ มกราคม ๒๕๖๓ และเมื่อวันที่ ๓๑ มกราคม พ.ศ. ๒๕๖๓ มีรายงานพบผู้ป่วยชาวไทยรายแรก ซึ่งอาชีพขับรถแท็กซี่ และไม่เคยมีประวัติเดินทางไปต่างประเทศ แต่มีประวัติขับรถแท็กซี่ ให้บริการกับผู้ป่วยชาวจีน และระยะต่อมาจำนวนผู้ป่วยได้เพิ่มขึ้นต่อเนื่องอย่างช้า ๆ ทั้งผู้ป่วยที่เดินทางมาจากต่างประเทศ และผู้ป่วยที่ติดเชื้อภายในประเทศ รัฐบาลได้เปิดศูนย์ปฏิบัติการภาวะฉุกเฉิน (Emergency Operation Center: EOC) เพื่อตอบโต้การระบาดของโรคติดเชื้อไวรัสโคโรนา 2019 และเริ่มคัดกรองหาผู้ติดเชื้อที่ช่องทางเข้าออกประเทศ และออกประกาศในราชกิจจานุเบกษา กำหนดให้โรคติดเชื้อไวรัสโคโรนา 2019 หรือ COVID - 19 เป็นโรคติดต่ออันตราย ลำดับที่ ๑๔ ตามพระราชบัญญัติโรคติดต่อ พ.ศ. ๒๕๕๘ โดยมีผลบังคับใช้ตั้งแต่วันที่ ๑ มีนาคม ๒๕๖๓

ประเทศไทยพบการแพร่ระบาดใหญ่โดยเป็นการติดเชื้อเป็นกลุ่มก้อน (Cluster) คือ การแพร่ระบาดในสนามมวย และสถานบันเทิง ในพื้นที่กรุงเทพมหานคร ซึ่งเป็นพื้นที่ที่มีการรวมกลุ่มคนจำนวนมากและมีความแออัด ประกอบกับในระยะดังกล่าวมีการประกาศปิดเมืองในพื้นที่กรุงเทพมหานคร เกิดการเคลื่อนย้ายของประชากรออกไปยังจังหวัดต่าง ๆ ทำให้ผู้สัมผัสเชื้อกระจายออกไปยังต่างจังหวัดจนทำให้มีผู้ติดเชื้อเพิ่มขึ้นอย่างรวดเร็วตั้งแต่กลางเดือนมีนาคม ๒๕๖๓ เป็นต้นมา ซึ่งรัฐบาลต้องยกระดับการบริการจัดการสถานการณ์การแพร่ระบาดของโรค COVID-19 ในประเทศไทยให้อยู่ในวงจำกัด จัดตั้งศูนย์บริหารสถานการณ์การแพร่ระบาดของโรคติดเชื้อไวรัสโคโรนา 2019 (ศบค.) ยกระดับมาตรการในการเฝ้าระวัง และควบคุมการแพร่ระบาดของ COVID-19 กำหนดมาตรการเร่งด่วนในการป้องกันวิกฤตการณ์จากโรคติดเชื้อไวรัสโคโรนา 2019 โดยแบ่งออกเป็น ๒ มาตรการสำคัญ ประกอบด้วย การป้องกันและสกัดกั้นการนำเชื้อเข้าสู่ประเทศไทยและการยับยั้งการระบาดภายในประเทศกระทรวงสาธารณสุข โดยขอความร่วมมือประชาชนและผู้ดูแลสถานประกอบการ โดยเฉพาะในพื้นที่ที่ยังคงพบผู้ติดเชื้อ อย่างต่อเนื่องในการปฏิบัติตามมาตรการป้องกันโรคอย่างเคร่งครัดโดยเฉพาะการสวมใส่หน้ากากอนามัย ล้างมือบ่อย ๆ ลดการเดินทางที่ไม่จำเป็น หลีกเลี่ยงสถานที่เสี่ยงที่มีคนรวมกันอยู่อย่างแออัด หากมีอาการไข้ ไอ เจ็บคอ มีน้ำมูก หรือจุกไม่รับกลิ่น ลิ้นไม่รับรสให้รีบพบแพทย์และเปิดเผยประวัติการเดินทางให้มากที่สุด เท่าที่จะทำได้ และเฝ้าระวังสังเกตอาการเป็นเวลา ๑๔ วัน

ด้วยมาตรการการควบคุมโรคที่ทุกประเทศใช้อยู่ เช่น ลดการเดินทางการเข้าออกระหว่างพื้นที่ ทั้งภายในประเทศและระหว่างประเทศ มาตรการ Social distancing ปิดสถานที่บริการ ปิดสถานการค้า และกิจกรรมต่าง ๆ ที่มีการรวมกลุ่ม ส่งผลกระทบต่อเศรษฐกิจการค้า การทำงานผลิต การท่องเที่ยว และโรงแรม ร้านอาหาร รวมไปถึงการผลิตในภาคอุตสาหกรรม ขณะเดียวกันทุกคนมีความกังวล และต้องดูแลปกป้องตัวเองมีการกักตัวอยู่กับบ้าน ธุรกิจจำนวนมากต้องหยุดกิจการ หรือทำได้ไม่เต็มประสิทธิภาพ การค้า และการลงทุนเกิดผลกระทบค่อนข้างรุนแรง ผลกระทบที่สำคัญอีกด้านคือภาคอุตสาหกรรมที่ไม่สามารถผลิต

สินค้าต่าง ๆ ได้ การเติบโตทางเศรษฐกิจลดลง ทำให้สูญเสียการพัฒนาทรัพยากรมนุษย์ที่เกี่ยวข้องกับการจ้างงาน  
ที่ประเทศจะสูญเสียขีดความสามารถในการแข่งขันและการเจริญเติบโตทางเศรษฐกิจในระยะยาว

### ผลกระทบต่อกองทุนความปลอดภัย อาชีวอนามัย และสภาพแวดล้อมในการทำงาน

จากการแพร่ระบาดของดั่งกล่าวได้ส่งผลกระทบต่อการทำงานของบริการและการให้บริการของกองทุน  
ความปลอดภัย อาชีวอนามัย และสภาพแวดล้อมในการทำงาน โดยมีประเด็นหลัก ๓ ประเด็น ดังนี้

ประเด็นแรก ด้านการให้บริการแก่นายจ้างผู้จ่ายเงินเพื่อแก้ไขสภาพความไม่ปลอดภัย หรือเพื่อ  
ป้องกันการเกิดอุบัติเหตุและโรคอันเนื่องมาจากการทำงาน โดยนายจ้างหรือผู้ประกอบการในประเทศได้รับ  
ผลกระทบจากการแพร่ระบาดทำให้กิจการหยุดการผลิต เนื่องจากให้แรงงานกักตัวเพื่อป้องกันการแพร่ระบาด  
นายจ้างจึงไม่ประสงค์ขอกู้ยืมเพื่อแก้ไขสภาพความไม่ปลอดภัย

ประเด็นที่สอง การชำระหนี้เงินกู้ยืมล่าช้า โดยจากสถานการณ์ดังกล่าวทำให้นายจ้างหรือ  
ผู้ประกอบการที่ได้รับเงินกู้ยืมและได้รับผลกระทบ ไม่สามารถผลิต และจำหน่ายสินค้าและบริการได้  
ทำให้ขาดสภาพคล่องทางการเงิน รายรับไม่เพียงพอต่อการชำระเงินกู้คืนแก่กองทุน ทำให้การติดตามและ  
เร่งรัดหนี้สินเป็นไปได้ยาก

ประเด็นที่สาม การลงพื้นที่เพื่อตรวจติดตามผลการแก้ไขสภาพความไม่ปลอดภัย หรือการป้องกัน  
อุบัติเหตุและโรคอันเนื่องมาจากการทำงาน รวมทั้งการลงพื้นที่เพื่อรณรงค์ส่งเสริมการให้บริการแก่นายจ้างหรือ  
ผู้ประกอบการกู้ยืมเงินกองทุนความปลอดภัย อาชีวอนามัย และสภาพแวดล้อมในการทำงาน ที่ไม่สามารถ  
ดำเนินการได้อย่างเต็มที่ทั้งนี้เนื่องจากสถานการณ์การแพร่ระบาดเชื้อโรคดังกล่าว

### ๓.๒ การวิเคราะห์ปัจจัยภายนอกและปัจจัยภายในของกองทุนความปลอดภัย อาชีวอนามัย และสภาพแวดล้อมในการทำงาน

หลักการวิเคราะห์ปัจจัยภายนอก โดยใช้ PESTEL Analysis เป็นเครื่องมือในการวิเคราะห์





## หลักการวิเคราะห์ปัจจัยภายนอก โดยใช้ PESTEL Analysis เป็นเครื่องมือในการวิเคราะห์

PESTEL Analysis คือเครื่องมือทางกลยุทธ์สำหรับการวิเคราะห์ปัจจัยภายนอกที่ส่งผลต่อการดำเนินงานขององค์กรหรือธุรกิจ โดยการใช้เครื่องมือวิเคราะห์ PESTEL Analysis ประกอบด้วยปัจจัยภายนอก ๖ ปัจจัยที่มีผลต่อธุรกิจ ได้แก่

- Political คือ ปัจจัยภายนอกด้านการเมือง
- Economic คือ ปัจจัยภายนอกด้านเศรษฐกิจ
- Sociocultural คือ ปัจจัยภายนอกเกี่ยวกับด้านสังคม วัฒนธรรม
- Technological คือ ปัจจัยภายนอกเกี่ยวกับเทคโนโลยี
- Environmental คือ ปัจจัยภายนอกที่เกี่ยวกับด้านสภาพแวดล้อม
- Legal คือ ปัจจัยภายนอกที่เกี่ยวกับด้านกฎหมาย

ประโยชน์ของการวิเคราะห์ PESTEL Analysis คือการวิเคราะห์ปัจจัยภายนอกเพื่อหาสิ่งที่ส่งผลกระทบต่อธุรกิจทั้งด้านดีที่เป็นโอกาสและด้านไม่ดีที่เป็นอุปสรรคต่อธุรกิจ เพื่อนำไปใช้ในการวางแผนกลยุทธ์ด้วยเครื่องมือทางกลยุทธ์อื่นต่อไป เช่น SWOT Analysis และการวิเคราะห์ประเทศที่กำลังจะเข้าไปทำธุรกิจ โดยวิธีการวิเคราะห์ PESTEL Analysis สามารถทำได้โดยการหาปัจจัยภายนอกที่ส่งผลกับธุรกิจแล้วระบุว่ามีแต่รายการส่งผลดี (โอกาส) หรือผลเสียกับธุรกิจ (อุปสรรค) และถ้าหากต้องการวิเคราะห์อย่างละเอียดอาจใช้การให้คะแนนในแต่ละส่วนว่าส่งผลดี/ผลเสียมากแค่ไหน

**Political** คือ ปัจจัยภายนอกเกี่ยวกับด้านการเมืองและนโยบายต่าง ๆ ของประเทศที่รัฐบาลเป็นผู้ออกนโยบายออกมาแล้วมีผลกับการดำเนินธุรกิจ โดยการใช้การวิเคราะห์ PESTEL Analysis จะครอบคลุมการเมืองภายในประเทศไปจนถึงการเมืองระหว่างประเทศที่เกี่ยวข้องกับธุรกิจของคุณ ในการวิเคราะห์ PESTEL Analysis ตัวอย่างในด้าน Political หรือด้านการเมืองจะเกี่ยวกับประเด็นดังต่อไปนี้

- **นโยบายของรัฐบาล** จะเป็นนโยบายระยะสั้นหรือระยะยาวอะไรก็ได้ที่ส่งผลกับธุรกิจโดยตรง ตัวอย่างเช่น การให้สิทธิประโยชน์ทางภาษีกับธุรกิจ
- **นโยบายกีดกันทางการค้า** ของประเทศที่ดำเนินธุรกิจและประเทศคู่ค้า ทั้งการกีดกันทางการค้าที่เป็นภาษี
- **ระบบการปกครองของประเทศที่ทำธุรกิจและของประเทศคู่ค้า** ที่เกี่ยวข้อง ตัวอย่างเช่น มีคนมาประท้วงปิดถนนบ่อยหรือไม่ มีการเปลี่ยนระบบการปกครองหรือไม่ และเสถียรภาพทางการเมืองเป็นอย่างไร
- **ความร่วมมือระหว่างประเทศ** ตัวอย่างเช่น เขตการค้าเสรี (Free Trade) และการยกเว้นภาษีที่เกี่ยวข้องกับธุรกิจ

**Economic** คือ ปัจจัยด้านเศรษฐกิจและการเงินในประเทศ ซึ่งเป็นปัจจัยเกี่ยวกับเรื่องเศรษฐกิจของประเทศที่เกี่ยวข้องกับธุรกิจของบริษัท ในด้าน Economic หรือด้านเศรษฐกิจของ PESTEL Analysis จะเป็นเรื่องเกี่ยวกับประเด็นดังต่อไปนี้:



- **อัตราแลกเปลี่ยนและเสถียรภาพของอัตราแลกเปลี่ยน** โดยเฉพาะกับธุรกิจที่ทำการค้าระหว่างประเทศหรือจำเป็นต้องสั่งซื้อวัตถุดิบจากต่างประเทศ
- **อัตราดอกเบี้ยนโยบาย (Policy Rate)** ที่เป็นตัวเลขดอกเบี้ยขั้นต่ำในประเทศนั้น ๆ ซึ่งเป็นต้นทุนทางการเงินที่จะเกิดขึ้นเมื่อบริษัททำการกู้ยืมเงินเพื่อลงทุน
- **อัตราการจ้างงาน อัตราว่างงาน GDP GNP และรายได้คนในประเทศที่ทำการค้า** เป็นเรื่องที่สะท้อนในเรื่องของกำลังซื้อ (Purchasing Power) ของลูกค้า
- **การเติบโตของเศรษฐกิจ และอัตราเงินเฟ้อ** ที่จะสะท้อนให้เห็นความมั่งคั่งในภาพรวมของเศรษฐกิจประเทศนั้น ๆ ซึ่งความมั่งคั่งของคนในประเทศหมายถึงกำลังซื้อของผู้บริโภคนั่นเอง
- **ต้นทุน (Cost)** ของการทำธุรกิจในประเทศที่ทำการวิเคราะห์ ตัวอย่างเช่น ค่าแรงงาน ต้นทุนทางการเงินและราคาวัตถุดิบ

**Social** คือ การวิเคราะห์ปัจจัยภายนอกในเรื่องเกี่ยวกับด้านสังคม วัฒนธรรม วิถีชีวิตความเป็นอยู่ นิสัยใจคอ พฤติกรรม โดยปัจจัยด้าน Social จะเป็นส่วนสำคัญที่สะท้อนพฤติกรรมผู้บริโภคในแต่ละตลาด ประกอบด้วยปัจจัยดังต่อไปนี้:

- **วัฒนธรรม ค่านิยม ทศนคติ ธรรมเนียมประเพณี** ในส่วนนี้จะส่งผลกับธุรกิจโดยตรงในหลายด้าน ตั้งแต่วิธีการโฆษณา การทำคอนเทนต์ไปจนถึงการจัดหน้าร้าน
- **พฤติกรรมผู้บริโภคในการเลือกซื้อสินค้า** ตัวอย่างเช่น จำนวนสินค้าที่ซื้อในแต่ละครั้ง ขนาดของสินค้าที่คนนิยมซื้อ
- **รูปแบบการใช้ชีวิต (Lifestyle) ของคนในสังคม** คนเหล่านี้นิยมทำอะไร สังคมชอบอะไร ไม่ชอบอะไร และอะไรกำลังเป็นกระแสในปัจจุบันของคนในประเทศนั้น

**Technology** คือ ปัจจัยภายนอกเกี่ยวกับเทคโนโลยีของประเทศที่เราทำการวิเคราะห์ เป็นการวิเคราะห์ว่ามีเทคโนโลยีที่เกี่ยวข้องกับธุรกิจหรือไม่ และอยู่ในระดับไหนในเบื้องต้นการวิเคราะห์ PESTEL Analysis สำหรับส่วนของ Technology ที่ต้องให้ความสนใจเป็นอันดับแรก ๆ ได้แก่:

- **เทคโนโลยีขั้นพื้นฐานส่วนใหญ่ในประเทศอยู่ในระดับไหน** รวมถึงมีจำนวนบุคลากรด้านเทคโนโลยีที่มีความสามารถในการใช้เทคโนโลยีมีอยู่มากน้อยแค่ไหน และหาง่ายแค่ไหนในกรณีที่ต้องการนำมาเป็นพนักงาน
- **การวิจัยและพัฒนา (Research and Development)** เป็นการวิเคราะห์ว่าภายในประเทศได้รับการส่งเสริมการวิจัยและพัฒนาหรือไม่ และมีอยู่มากน้อยแค่ไหน รวมถึงบุคลากรเกี่ยวกับการวิจัยและพัฒนา มีอยู่มากน้อยแค่ไหน
- **การเข้าถึงเทคโนโลยีของคนในประเทศ** ตัวอย่างเช่น การเข้าถึง Internet ของคนในประเทศ คนส่วนใหญ่ใช้ช่องทางอะไรในการเข้าถึงสื่อ
- **โครงสร้างพื้นฐานภายในประเทศ** ตัวอย่างเช่น อินเทอร์เน็ต ไฟฟ้า น้ำ การคมนาคม รวมถึงต้นทุนของช่องทางในการขนส่งที่ธุรกิจจำเป็นต้องใช้

**Environment** คือ การวิเคราะห์เกี่ยวกับปัจจัยด้านสิ่งแวดล้อมของประเทศที่เข้าไปลงทุน ตัวอย่างเช่น สภาพภูมิอากาศ ลักษณะทางธรรมชาติ และลักษณะทางภูมิศาสตร์ โดยในส่วนใหญ่ Environment จะเป็นสิ่งที่ส่งผลกระทบต่อกิจกรรมต่าง ๆ ในการดำเนินธุรกิจ โดยเฉพาะกิจกรรมทางโลจิสติกส์ ปัจจัยที่สำคัญได้แก่ ประเด็นดังต่อไปนี้:

- ทำเลที่ตั้งของประเทศที่เข้าไปลงทุน
- ประสพภัยพิบัติทางธรรมชาติบ่อยหรือไม่
- สภาพภูมิอากาศเหมาะสมกับธุรกิจที่เราทำหรือไม่
- ติดกับประเทศบางประเทศ ที่สามารถจะใช้ประโยชน์จากการติดกับประเทศนั้นหรือไม่

**Legal** คือ ปัจจัยเกี่ยวกับกฎหมายที่ส่งผลกระทบต่อธุรกิจทั้งทางตรงและทางอ้อม โดยส่วนมากมักจะส่งผลกระทบต่อธุรกิจลักษณะของข้อห้ามหรือข้อจำกัดบางอย่างในการทำธุรกิจ โดยประเด็นด้านกฎหมายที่สำคัญจะประกอบด้วยประเด็นต่อไปนี้

- กฎหมายค่าแรงขั้นต่ำ (Minimum Wage)
- กฎหมายแรงงาน และกฎหมายอื่นๆ ที่เกี่ยวกับการคุ้มครองแรงงาน และสิทธิประโยชน์พื้นฐานที่ต้องให้กับแรงงาน
- กฎหมายคุ้มครองผู้บริโภค ตัวอย่างเช่น อย. และกฎหมายฉลากสินค้าในประเทศ
- เรื่องเกี่ยวกับภาษี ได้แก่ อัตราภาษี การยกเว้นภาษี และสิทธิพิเศษทางภาษีอื่น ๆ
- ระเบียบ กฎ และข้อบังคับเกี่ยวกับการทำธุรกิจ ตัวอย่างเช่น เงื่อนไขการก่อตั้งบริษัท เงื่อนไขในการเข้ามารองทุน และสัดส่วนการลงทุนที่กฎหมายกำหนด

### ๓.๒.๑ การวิเคราะห์ปัจจัยภายนอกโดยการใช้เครื่องมือวิเคราะห์ PESTEL Analysis

กองทุนความปลอดภัย อาชีวอนามัย และสภาพแวดล้อมในการทำงาน ใช้ PESTEL Analysis เป็นเครื่องมือในการวิเคราะห์ปัจจัยภายนอกที่ส่งผลกระทบต่อการบริหารจัดการกองทุนความปลอดภัย อาชีวอนามัย และสภาพแวดล้อมในการทำงาน ซึ่งจะช่วยให้ผู้บริหารกองทุนความปลอดภัย อาชีวอนามัย และสภาพแวดล้อมในการทำงาน หรือผู้ที่เกี่ยวข้องเล็งเห็นโอกาสและความเสี่ยงที่อาจเกิดขึ้นในอนาคตและช่วยให้วางแผนกลยุทธ์ในการดำเนินกิจการของกองทุนความปลอดภัย อาชีวอนามัย และสภาพแวดล้อมในการทำงานอย่างมีประสิทธิภาพยิ่งขึ้นด้วยการคำนึงถึงปัจจัยภายนอกที่สำคัญต่อภารกิจของกองทุนความปลอดภัย อาชีวอนามัย และสภาพแวดล้อมในการทำงาน

ตารางการวิเคราะห์ปัจจัยภายนอกที่ส่งผลกระทบต่อการบริหารจัดการกองทุนความปลอดภัย  
อาเซียนามัย และสภาพแวดล้อมในการทำงาน โดยการใช้เครื่องมือวิเคราะห์ PESTEL Analysis

| ปัจจัยภายนอก                | โอกาส   | อุปสรรค   |
|-----------------------------|---|---|
| Political (การเมือง)        | <ul style="list-style-type: none"> <li>● การเปลี่ยนแปลงนโยบายทางการเมือง</li> </ul>   | <ul style="list-style-type: none"> <li>● นายจ้างขาดความเชื่อมั่นในการลงทุน</li> </ul>   |
| Economic (เศรษฐกิจ)         | <ul style="list-style-type: none"> <li>● การเพิ่มอัตราดอกเบี้ยของธนาคารกลาง ซึ่งสูงกว่าอัตราดอกเบี้ยเงินกู้ยืมของกองทุน ทำให้ความต้องการในการกู้ยืมเงินของกองทุนเพิ่มมากขึ้น</li> </ul> | <ul style="list-style-type: none"> <li>● การหดตัวอย่างรุนแรงของเศรษฐกิจโลก และเศรษฐกิจไทย เนื่องจากสถานการณ์การแพร่ระบาดของโควิด-19</li> </ul>                |
| Societal (สังคม)            | <ul style="list-style-type: none"> <li>● ความตื่นตัวและตระหนักเรื่องความปลอดภัยในการทำงานมากขึ้น</li> </ul>   | <ul style="list-style-type: none"> <li>● พฤติกรรมและความต้องการไม่สอดคล้องกับวัตถุประสงค์ของกองทุนฯ</li> </ul>  |
| Technological (เทคโนโลยี)   | <ul style="list-style-type: none"> <li>● ไม่มี</li> </ul>   | <ul style="list-style-type: none"> <li>● ไม่มีระบบการป้องกันการรั่วไหลของข้อมูล การเจาะระบบเทคโนโลยี หรือความเสี่ยงจากการใช้เทคโนโลยีที่ไม่ปลอดภัย</li> </ul> |
| Environmental (สิ่งแวดล้อม) | <ul style="list-style-type: none"> <li>● ไม่มี</li> </ul>   | <ul style="list-style-type: none"> <li>● การเปลี่ยนแปลงทางด้านภูมิอากาศ และการเกิดภัยพิบัติทางธรรมชาติ</li> </ul>   |
| Legal (กฎหมาย)              | <ul style="list-style-type: none"> <li>● นโยบายการบังคับใช้กฎหมายด้านความปลอดภัยในการทำงานอย่างจริงจัง</li> </ul>   | <ul style="list-style-type: none"> <li>● กฎหมายการคุ้มครองข้อมูลส่วนบุคคล</li> <li>● การบริหารจัดการกองทุนอยู่ในวงเงินที่จำกัด</li> </ul>                     |

### ๓.๒.๒ การวิเคราะห์ปัจจัยภายในโดยการใช้เครื่องมือวิเคราะห์ 7S

McKinsey 7S model เป็นเครื่องมือที่ถูกนำมาใช้ในการบริหาร ซึ่งคือกรอบแนวคิดพื้นฐานที่นำมาใช้วิเคราะห์ตัวแปร ทั้ง 7 ประการ ซึ่งมีส่วนสำคัญต่อความสำเร็จขององค์กร โดยนำผลการวิเคราะห์ตามหลักการมากำหนดกลยุทธ์ เพื่อให้เกิดประโยชน์และประสิทธิภาพสูงสุดต่อการบริหารองค์กรนั่นเอง องค์กรประกอบ 7s ได้แก่



**S1: Strategy กลยุทธ์ขององค์กร** กลยุทธ์ขององค์กร ได้แก่กิจกรรมหรือการดำเนินงานต่าง ๆ ภายในองค์กรที่ได้ถูกวางแผนขึ้นมาเพื่อให้สอดคล้องและเหมาะสมต่อการเปลี่ยนแปลงของสภาวะแวดล้อมภายนอกและภายในองค์กร กลยุทธ์ขององค์กรจัดทำขึ้นมาโดยมีวัตถุประสงค์เพื่อช่วยให้องค์กรมีความสามารถ กลยุทธ์ ขององค์กรนั้นมีความสัมพันธ์กับโครงสร้างขององค์กรอย่างใกล้ชิดเนื่องจากการจัดโครงสร้างขององค์กรนั้น จะต้องเป็นไปตามกลยุทธ์ขององค์กรนั้น ๆ (Structure Follows Strategy)

**S2: Structure โครงสร้างองค์กร** การพิจารณาลักษณะขององค์กรมีประโยชน์ต่อการจัดทำกลยุทธ์ของ องค์กร เนื่องจากถ้าโครงสร้างองค์กรมีความเหมาะสมและสอดคล้องต่อกลยุทธ์ที่เลือกใช้ ก็จะเป็นจุดแข็งขององค์กรแต่ถ้าโครงสร้างขององค์กรไม่เหมาะสมและสอดคล้องกับกลยุทธ์ที่เลือกใช้ก็จะเป็นจุดอ่อนขององค์กร

**S3: Systems ระบบในการดำเนินงานขององค์กร** ระบบภายในองค์กร ได้แก่ ระบบหรือขั้นตอนการ ดำเนินงานภายในองค์กรทั้งที่เป็นทางการและไม่เป็นทางการที่ช่วยให้องค์กรสามารถดำเนินไปได้ เช่น ระบบ ด้านงบประมาณและระบบบัญชี ระบบในการสรรหาและคัดเลือกพนักงาน ระบบในการฝึกอบรม ระบบในการ ติดต่อสื่อสาร ระบบหรือขั้นตอนการทำงานเหล่านี้จะบ่งบอกถึงวิธีการทำงานต่าง ๆ ขององค์กร

**S4: Skills ความรู้ความสามารถขององค์กร** สิ่งที่องค์กรสามารถทำได้ดีกว่าองค์กรอื่น ถือเป็นความรู้ ความสามารถของพนักงาน เช่น ความสามารถและทักษะขององค์กรในการให้บริการผู้มารับบริการ/ลูกค้า ความสามารถในด้านวิจัยและพัฒนา ความสามารถด้านการตลาด ความสามารถด้านการเงิน

**S5: Staff บุคลากรในองค์กร** ประกอบด้วยบุคลากร/พนักงานทุกระดับภายในองค์กร รวมทั้งแบบแผน และพฤติกรรมต่าง ๆ ที่องค์กรแสดงและปฏิบัติต่อพนักงานภายในองค์กร เช่น การมอบหมายให้ฝ่ายบุคคลเป็นผู้ดูแลเกี่ยวกับด้านการพนักงานทั้งหมด หรือการที่ผู้บริหารระดับสูงเข้ามาเกี่ยวข้องต่อการจูงใจและพัฒนา พนักงาน

**S6: Style ลักษณะแบบแผนหรือพฤติกรรมในการบริหารงานของผู้บริหารระดับสูง** โดยรวมถึงบุคลิกภาพของผู้บริหารระดับสูงด้วย เนื่องจากการกระทำหรือพฤติกรรมของผู้บริหารระดับสูงจะมีอิทธิพลต่อ ความรู้สึกนึกคิดของพนักงานภายในองค์กรมากกว่าคำพูดของผู้บริหาร

**S7: Shared Values ค่านิยมร่วมกัน** ได้แก่แนวคิดร่วมกัน ค่านิยม ความคาดหวังขององค์กร ซึ่งมักจะไม่ได้เขียนไว้อย่างเป็นทางการ เป็นแนวคิดพื้นฐานขององค์กรแต่ละแห่ง รวมทั้งสิ่งที่ต้องการจะให้องค์กรเป็นใน อนาคตข้างหน้า องค์กรที่มีความเป็นเลิศในการบริหารมักจะมีค่านิยมร่วมกันที่ก่อให้เกิดปัจจัยแห่งความสำเร็จ

หลักการ 7s McKinsey เป็นเครื่องมือที่ถูกนำมาใช้ในการบริหาร ปัจจุบันได้มีการนำมาใช้เป็นเครื่องมือในการ วิเคราะห์องค์กรในส่วนของ SWOT ในด้านของปัจจัยภายในว่าองค์กรนั้นมีจุดแข็ง และจุดอ่อนในปัจจัยทั้ง 7 อย่างไร ซึ่งแนวคิดทฤษฎี 7S เป็นทฤษฎีที่ช่วยให้องค์กรวางแผนงานหรือกลยุทธ์ต่าง ๆ ได้ง่ายขึ้นและมีระบบระเบียบมากขึ้น ทำให้เราเห็นจุดอ่อนหรือสิ่งที่ขาดหายไปในธุรกิจ

ตารางแสดงการวิเคราะห์ปัจจัยภายในกองทุนความปลอดภัย อาชีวอนามัย และสภาพแวดล้อมในการทำงาน โดยการใช้เครื่องมือวิเคราะห์ 7S

| ปัจจัยภายใน           | จุดแข็ง  | จุดอ่อน   |
|-----------------------|--|---|
| Strategy (กลยุทธ์)    | ● สามารถกำหนดเป้าหมายในการดำเนิน   | ● ไม่มี   |
| Structure (โครงสร้าง) | ● คณะกรรมการบริหารกองทุนฯ สามารถปรับปรุงและพัฒนา ระเบียบ หลักเกณฑ์ที่เกี่ยวข้องให้เหมาะสมและสอดคล้องกับสถานการณ์ปัจจุบัน | ● บุคลากรมีการโยกย้ายตามโครงสร้างของหน่วยงานต้นสังกัด |
| System (ระบบ)         | ● มีกระบวนการทำงานที่ชัดเจน (Work flow)  | ● ไม่มี   |

| ปัจจัยภายใน             | จุดแข็ง   | จุดอ่อน  |
|-------------------------|---|--|
| Skill (ทักษะ)           | <ul style="list-style-type: none"> <li>ไม่มี</li> </ul>   | <ul style="list-style-type: none"> <li>บุคลากรขาดทักษะเฉพาะด้านที่จำเป็นในการปฏิบัติงาน</li> </ul>   |
| Staff (การจัดการบุคคล)  | <ul style="list-style-type: none"> <li>ไม่มี</li> </ul>   | <ul style="list-style-type: none"> <li>บุคลากรที่มีอยู่อย่างจำกัดต้องรับผิดชอบงานหลายด้าน</li> <li>บุคลากรขาดการพัฒนาองค์ความรู้ที่จำเป็นอย่างต่อเนื่อง</li> </ul> |
| Style (รูปแบบ)          | <ul style="list-style-type: none"> <li>มีรูปแบบการให้บริการที่ชัดเจน</li> </ul>   | <ul style="list-style-type: none"> <li>มีขั้นตอนการทำงานที่ซับซ้อน</li> </ul>  |
| Shared values (ค่านิยม) | <ul style="list-style-type: none"> <li>ทำงานด้วยความมุ่งมั่น ตั้งใจ และรับผิดชอบต่อหน้าที่อย่างเต็มความสามารถ</li> <li>มีความซื่อสัตย์ สุจริต</li> <li>การทำงานเป็นทีม</li> </ul> | <ul style="list-style-type: none"> <li>ไม่มี</li> </ul>  |

### ๓.๒.๓ การวิเคราะห์ SWOT

หลักการวิเคราะห์ SWOT (SWOT Analysis) SWOT Analysis:





เป็นการวิเคราะห์สภาพองค์กร เพื่อค้นหา จุดแข็ง จุดเด่น จุดด้อย หรือสิ่งทีอาจเป็นปัญหาสำคัญในการดำเนินงานสู่สภาพที่ต้องการในอนาคต (Vision) SWOT เป็นตัวย่อที่มีความหมาย ดังนี้

Strengths – จุดแข็งหรือข้อได้เปรียบขององค์กร (ปัจจัยภายใน)

Weaknesses – จุดอ่อนหรือข้อเสียเปรียบขององค์กร (ปัจจัยภายใน)

Opportunities – โอกาสที่จะทำให้องค์กรดำเนินการได้ (ปัจจัยภายนอก)

Threats - อุปสรรค ข้อจำกัด หรือปัจจัยที่คุกคามการดำเนินงานขององค์กร (ปัจจัยภายนอก)

หลักการสำคัญของ SWOT ก็คือการวิเคราะห์โดยการสำรวจจากสภาพการณ์ ๒ ด้าน คือ สภาพการณ์ภายในและสภาพการณ์ภายนอก (Situation Analysis) ซึ่งเป็นการวิเคราะห์จุดแข็ง จุดอ่อน เพื่อให้รู้ตนเอง (รู้เรา) รู้จักสภาพแวดล้อม (รู้เขา) ชัดเจน และวิเคราะห์โอกาส-อุปสรรค การวิเคราะห์ปัจจัยต่าง ๆ ทั้งภายนอกและภายในองค์กร ซึ่งจะช่วยผู้บริหารขององค์กรทราบถึงการเปลี่ยนแปลงต่าง ๆ ที่เกิดขึ้นภายนอกองค์กร ทั้งสิ่งที่ได้เกิดขึ้นแล้วและแนวโน้มการเปลี่ยนแปลงในอนาคต รวมทั้งผลกระทบของการเปลี่ยนแปลงเหล่านี้ที่มีต่อองค์กรธุรกิจ และจุดแข็ง จุดอ่อน และความสามารถ ด้านต่าง ๆ ที่องค์กรมีอยู่ ซึ่งข้อมูลเหล่านี้จะเป็นประโยชน์อย่างมากต่อการกำหนดวิสัยทัศน์ การกำหนดกลยุทธ์และการดำเนินตามกลยุทธ์ขององค์กรที่เหมาะสมต่อไป

### ขั้นตอน/วิธีการดำเนินการทำ SWOT Analysis

**๑. การประเมินสภาพแวดล้อมภายในองค์กร** การประเมินสภาพแวดล้อมภายในองค์กร จะเกี่ยวกับการวิเคราะห์และพิจารณาทรัพยากร และความสามารถภายในองค์กรทุก ๆ ด้าน เพื่อที่จะระบุจุดแข็งและจุดอ่อนขององค์กร แหล่งที่มาเบื้องต้นของข้อมูลเพื่อการประเมินสภาพแวดล้อมภายใน คือระบบข้อมูลเพื่อการบริหารที่ครอบคลุมทุกด้าน ทั้งในด้านโครงสร้างระบบ ระเบียบ วิธีปฏิบัติงาน บรรยากาศในการทำงานและทรัพยากรในการบริหาร (คน เงิน วัสดุ การจัดการ) รวมถึงการพิจารณาผลการดำเนินงานที่ผ่านมาขององค์กรเพื่อที่จะเข้าใจสถานการณ์และผลกลยุทธ์ก่อนหน้านี้ด้วย

- จุดแข็งขององค์กร (S-Strengths) เป็นการวิเคราะห์ปัจจัยภายในจากมุมมองของผู้ที่อยู่ในองค์กรนั่นเองว่าปัจจัยใดภายในองค์กรที่เป็นข้อได้เปรียบหรือจุดเด่นขององค์กรที่องค์กรควรนำมาใช้ในการพัฒนาองค์กรได้ และควรดำรงไว้เพื่อการเสริมสร้างความเข้มแข็งขององค์กร

- จุดอ่อนขององค์กร (W-Weaknesses) เป็นการวิเคราะห์ ปัจจัยภายในจากมุมมองของผู้ที่อยู่ในจากมุมมองของผู้ที่อยู่ในองค์กรนั้น ๆ เองว่าปัจจัยภายในองค์กรที่เป็นจุดด้อยข้อเสียเปรียบขององค์กรที่ควรปรับปรุงให้ดีขึ้นหรือจัดให้หมดไปอันจะเป็นประโยชน์ต่อองค์กร

**๒. การประเมินสภาพแวดล้อมภายนอก** ภายใต้การประเมินสภาพแวดล้อมภายนอก องค์กรนั้น สามารถค้นหาโอกาสและอุปสรรคทางการ ดำเนินงานขององค์กรที่ได้รับผลกระทบจากสภาพแวดล้อมทางเศรษฐกิจทั้งในและระหว่างประเทศที่เกี่ยวข้องกับการดำเนินงานขององค์กร เช่น อัตราการขยายตัวทางเศรษฐกิจ นโยบาย การเงิน การงบประมาณ สภาพแวดล้อมทางสังคม และสภาพแวดล้อมทางการเมือง เช่น พระราชบัญญัติ พระราชกฤษฎีกา มติคณะรัฐมนตรี และ สภาพแวดล้อมทางเทคโนโลยี

- โอกาสทางสภาพแวดล้อม (O-Opportunities) เป็นการวิเคราะห์ว่าปัจจัยภายนอกองค์กร ปัจจัยใดที่สามารถส่งผลกระทบต่อประโยชน์ ทั้งทางตรงและทางอ้อมต่อการดำเนินการขององค์กร ในระดับมหภาค และองค์กรสามารถฉกฉวยข้อดีเหล่านี้มาเสริมสร้างให้หน่วยงานเข้มแข็งขึ้นได้

- อุปสรรคทางสภาพแวดล้อม (T-Threats) เป็นการวิเคราะห์ว่าปัจจัยภายนอกองค์กร ปัจจัยใดที่สามารถส่งผลกระทบต่อในระดับมหภาค ในทางที่จะก่อให้เกิดความเสียหายทั้งทางตรงและทางอ้อม ซึ่งองค์กรจะต้องหลีกเลี่ยงหรือปรับสภาพองค์กรให้มีความแข็งแกร่งพร้อมที่จะเผชิญแรงกดดันดังกล่าวได้

**๓. ระบุสถานการณ์จากการประเมินสภาพแวดล้อม** เมื่อได้ข้อมูลเกี่ยวกับ จุดแข็ง-จุดอ่อน โอกาส-อุปสรรคแล้ว ให้นำจุดแข็ง-จุดอ่อนภายในมาเปรียบเทียบกับโอกาส-อุปสรรค จากภายนอกเพื่อดูว่า องค์กรกำลังเผชิญสถานการณ์เช่นใดและภายใต้สถานการณ์เช่นนั้น องค์กรควรจะทำอย่างไร โดยทั่วไปในการ วิเคราะห์ SWOT ดังกล่าวนี้องค์กรจะอยู่ในสถานการณ์ ๔ รูปแบบ ดังนี้

๓.๑ สถานการณ์ที่ ๑ (จุดแข็ง-โอกาส) สถานการณ์นี้เป็นสถานการณ์ที่พึงปรารถนา ที่สุด ดังนั้น ผู้บริหารขององค์กรควรกำหนดกลยุทธ์ในเชิงรุก (Aggressive –Strategy) เพื่อดึงเอาจุดแข็งที่มีอยู่ มาเสริมสร้างและปรับใช้ และฉกฉวยโอกาสต่าง ๆ ที่เปิด และหาประโยชน์อย่างเต็มที่

๓.๒ สถานการณ์ที่ ๒ (จุดอ่อน-ภัยอุปสรรค) สถานการณ์นี้เป็นสถานการณ์ที่เลวร้าย ที่สุด เนื่องจากองค์กรกำลังเผชิญอยู่กับอุปสรรคจากภายนอกและมีปัญหาจุดอ่อนภายในหลายประการ ดังนั้น ทางเลือกที่ดีที่สุดคือกลยุทธ์การตั้งรับหรือป้องกันตัว (Defensive Strategy) เพื่อพยายามลดหรือหลบหลีกภัย อุปสรรคต่าง ๆ ที่คาดว่าจะเกิดขึ้น ตลอดจนหามาตรการที่จะทำให้องค์กรเกิดความสูญเสียที่น้อยที่สุด

๓.๓ สถานการณ์ที่ ๓ (จุดอ่อน-โอกาส) สถานการณ์องค์กรมีโอกาเป็นข้อได้เปรียบ ด้านการแข่งขันอยู่หลายประการแต่ติดขัดอยู่ตรงที่มีปัญหาอุปสรรคที่เป็นจุดอ่อนอยู่หลายอย่างเช่นกัน ดังนั้น ทางออกคือกลยุทธ์ การพลิกตัว (Turnaround-oriented Strategy) เพื่อขจัดหรือแก้ไขจุดอ่อนภายในต่าง ๆ ให้พร้อมที่จะฉกฉวยโอกาสต่าง ๆ ที่เปิดให้

๓.๔ สถานการณ์ที่ ๔ (จุดแข็ง-อุปสรรค) สถานการณ์นี้เกิดขึ้นจากการที่สภาพแวดล้อม ไม่เอื้ออำนวยต่อการดำเนินงาน แต่ตัวองค์กรมีข้อได้เปรียบที่เป็นจุดแข็งหลายประการ ดังนั้น แทนที่จะรอ จนกระทั่งสภาพแวดล้อมเปลี่ยนแปลงไปก็สามารถที่จะเลือกกลยุทธ์การแตกตัวหรือขยายขอบข่ายกิจการ (Diversification Strategy) เพื่อใช้ประโยชน์จากจุดแข็งที่มีสร้างโอกาสในระยะยาวด้านอื่น ๆ แทน

| Strength  | Weakness  |
|---|---|
| S1-คณะกรรมการบริหารกองทุนความปลอดภัย อาชีวอนามัย และสภาพแวดล้อมในการทำงานมีอำนาจในการแก้ไข ปรับปรุง ยกเว้น ระเบียบ ประกาศ ในการบริหารจัดการกองทุน ทำให้มีความยืดหยุ่น | W1-ขาดผู้เชี่ยวชาญเฉพาะด้านกฎหมาย<br>W2-วัตถุประสงค์การให้บริการเงินกู้ยืมอยู่ในขอบเขตที่จำกัด<br>W3-งบประมาณสำหรับบริหารจัดการกองทุนอยู่ในวงเงินที่จำกัด |

| Strength   | Weakness   |
|--|--|
| S2-มีเงินทุนใช้จ่ายในการดำเนินงาน โดยไม่ต้องพึ่งพางบประมาณแผ่นดิน  | W4-บุคลากรกองทุนความปลอดภัย อาชีวอนามัย และสภาพแวดล้อมในการทำงานไม่เพียงพอ<br>W5-ไม่มีระบบเทคโนโลยีสารสนเทศสนับสนุนการทำงานอย่างเหมาะสม  |
| Opportunity  | Threat   |
| O1-การเปลี่ยนแปลงนโยบายทางการเมือง<br>O2-การเพิ่มอัตราดอกเบี้ยของธนาคารกลาง ซึ่งสูงกว่าอัตราดอกเบี้ยเงินกู้ยืมของกองทุน ทำให้ความต้องการในการกู้ยืมเงินของกองทุนเพิ่มมากขึ้น<br>O3-ความตื่นตัวและตระหนักเรื่องความปลอดภัยในการทำงานมากขึ้น<br>O4-นโยบายการบังคับใช้กฎหมายด้านความปลอดภัยในการทำงานอย่างจริงจัง | T1-นายจ้างขาดความเชื่อมั่นในการลงทุน<br>T2-การหดตัวอย่างรุนแรงของเศรษฐกิจโลก และเศรษฐกิจไทยเนื่องจากสถานการณ์การแพร่ระบาดของโควิด-19<br>T3-พฤติกรรมและความต้องการไม่สอดคล้องกับวัตถุประสงค์ของกองทุนฯ<br>T4-ไม่มีระบบการป้องกันการรั่วไหลของข้อมูล การเจาะระบบเทคโนโลยี หรือความเสี่ยงจากการใช้เทคโนโลยีที่ไม่ปลอดภัย<br>T5-การเปลี่ยนแปลงทางด้านภูมิอากาศ และการเกิดภัยพิบัติทางธรรมชาติ<br>T6-กฎหมายการคุ้มครองข้อมูลส่วนบุคคล<br>T7-การบริหารจัดการกองทุนอยู่ในวงเงินที่จำกัด |

๓.๒.๔ การวิเคราะห์กลยุทธ์โดยการใช้เครื่องมือวิเคราะห์ TOWS Matrix Analysis

| <p style="text-align: center;">ปัจจัยภายใน</p> <p style="text-align: center;">ปัจจัยภายนอก</p>  | <p style="text-align: center;">จุดแข็ง (Strengths)</p>   | <p style="text-align: center;">จุดอ่อน (Weakness)</p>  |
|---|--|--|
| <p style="text-align: center;">โอกาส (Opportunities)</p>  | <p style="text-align: center;">กลยุทธ์เชิงรุก (SO)</p>   | <p style="text-align: center;">กลยุทธ์เชิงแก้ไข (WO)</p>   |
| <p>O1 : การเปลี่ยนแปลงนโยบายทางการเมือง</p> <p>O2 : การเพิ่มอัตราดอกเบี้ยของธนาคารกลาง</p> <p>O3 : ความตื่นตัวและตระหนักเรื่องความปลอดภัยในการทำงานมากขึ้น</p> <p>O4 : นโยบายการบังคับใช้กฎหมายด้านความปลอดภัยในการทำงานอย่างจริงจัง</p>  | <p>S1+O1+O2 : พัฒนาระบบการบริหารจัดการด้านความปลอดภัยฯ ให้มีความสอดคล้องกับกฎหมายความปลอดภัย</p> <p>S2+O3+O4 : ยกระดับการให้บริการด้านความปลอดภัยได้อย่างมีประสิทธิภาพ</p> | <p>W4+O4 : สร้างความร่วมมือของภาคีเครือข่ายเพื่อยกระดับคุณภาพของกองทุน</p> <p>W1+W3+O2 : พัฒนาบุคลากรให้มีองค์ความรู้ที่เหมาะสมเพื่อยกระดับการบริหารจัดการได้อย่างมีประสิทธิภาพ</p> <p>W2+O1+O2: เพิ่มประสิทธิภาพด้านการบริหารจัดการหนี้</p> <p>W5+O3 : พัฒนาระบบเทคโนโลยีสารสนเทศที่เหมาะสม</p> |
| <p style="text-align: center;">อุปสรรค (Threats)</p>  | <p style="text-align: center;">กลยุทธ์เชิงป้องกัน (ST)</p>   | <p style="text-align: center;">กลยุทธ์เชิงรับ (WT)</p>   |
| <p>T1 นายจ้างขาดความเชื่อมั่นในการลงทุน</p> <p>T2 การหดตัวอย่างรุนแรงของเศรษฐกิจโลก และเศรษฐกิจไทยเนื่องจากสถานการณ์การแพร่ระบาดของโควิด-19</p> <p>T3 พฤติกรรมและความต้องการไม่สอดคล้องกับวัตถุประสงค์ของกองทุนฯ</p> <p>T4 การเปลี่ยนแปลงทางด้านภูมิอากาศ และการเกิดภัยพิบัติทางธรรมชาติ</p> <p>T5 ธนาคารเปลี่ยนแปลงหลักเกณฑ์ในการออกหนังสือค้ำประกันเงินกู้ยืม</p> | <p>S1+S2+T1+T2+T3+T4+T5 : ทบทวน แก้ไข ปรับปรุง กฎหมายเกี่ยวกับกองทุนให้สอดคล้องกับสถานการณ์ปัจจุบัน</p>  | <p>W2+T2: พัฒนาระบบการติดตามหนี้ค้ำชำระ</p> <p>W5+T1: พัฒนาระบบเทคโนโลยีสารสนเทศให้เหมาะสมกับกลุ่มเป้าหมาย</p>   |

| กลยุทธ์เชิงรุก (SO)  | กลยุทธ์เชิงแก้ไข (WO)   | กลยุทธ์เชิงป้องกัน (ST)  | กลยุทธ์เชิงรับ (WT)                 | Strategic Objective (SO)  |
|--|---|--|-------------------------------------|---|
| SO1 พัฒนาระบบการบริหารจัดการด้านความปลอดภัยฯ ให้มีความสอดคล้องกับกฎหมายความปลอดภัย | WO1 สร้างความร่วมมือของภาคีเครือข่ายเพื่อยกระดับคุณภาพของกองทุน                             | ST1 ทบทวน แก้ไข ปรับปรุงกฎหมายเกี่ยวกับกองทุนให้สอดคล้องกับสถานการณ์ปัจจุบัน |                                     | <b>ยกระดับการให้บริการ</b><br>ยุทธศาสตร์ที่ ๑ : สนับสนุนทุนใช้จ่ายในการดำเนินงานให้แรงงานมีความปลอดภัย อาชีวอนามัย และสภาพแวดล้อมในการทำงานที่ดี                              |
|  | WO2: พัฒนาบุคลากรให้มีองค์ความรู้ที่เหมาะสมเพื่อยกระดับการบริหารจัดการได้อย่างมีประสิทธิภาพ |  |                                     | <b>เพิ่มประสิทธิภาพด้านบุคลากร</b><br>ยุทธศาสตร์ที่ ๒ : ยกระดับการบริหารจัดการและการให้บริการกองทุนความปลอดภัย อาชีวอนามัย และสภาพแวดล้อมในการทำงานอย่างมีประสิทธิภาพ         |
|  | WO3: เพิ่มประสิทธิภาพด้านการบริหารจัดการหนี้  |  | WT1: พัฒนาระบบการติดตามหนี้ค้างชำระ | <b>เพิ่มประสิทธิภาพการบริหารจัดการหนี้</b><br>ยุทธศาสตร์ที่ ๒ : ยกระดับการบริหารจัดการและการให้บริการกองทุนความปลอดภัย อาชีวอนามัย และสภาพแวดล้อมในการทำงานอย่างมีประสิทธิภาพ |
| SO 2 ยกระดับการให้บริการด้านความปลอดภัยได้อย่างมีประสิทธิภาพ                       | WO4: พัฒนาระบบเทคโนโลยีสารสนเทศที่เหมาะสม   |  |                                     | <b>พัฒนาเทคโนโลยีสารสนเทศ</b><br>ยุทธศาสตร์ที่ ๒ : ยกระดับการบริหารจัดการ และการให้บริการกองทุนความปลอดภัย อาชีวอนามัย และสภาพแวดล้อมในการทำงานอย่างมีประสิทธิภาพ             |

## ๓.๒ การประเมินศักยภาพและสภาพแวดล้อมขององค์กรต่อการขับเคลื่อนจุดยืนทางยุทธศาสตร์

### ๑) จุดแข็ง (Strength : S)

(๑) คณะกรรมการบริหารกองทุนความปลอดภัย อาชีวอนามัย และสภาพแวดล้อมในการทำงานมีอำนาจในการแก้ไข ปรับปรุง ยกร่าง ระเบียบ ประกาศ ในการบริหารจัดการกองทุน ทำให้มีความยืดหยุ่น

(๒) มีเงินทุนใช้จ่ายในการดำเนินงาน โดยไม่ต้องพึ่งพางบประมาณแผ่นดิน

### ๒) จุดอ่อน (Weakness : w)

(๑) ขาดผู้เชี่ยวชาญเฉพาะด้านกฎหมาย

(๒) วัตถุประสงค์การให้บริการเงินกู้ยืมอยู่ในขอบเขตที่จำกัด

(๓) งบประมาณสำหรับบริหารจัดการกองทุนอยู่ในวงเงินที่จำกัด

(๔) บุคลากรกองทุนความปลอดภัย อาชีวอนามัย และสภาพแวดล้อมในการทำงาน

ไม่เพียงพอ

(๕) ไม่มีระบบเทคโนโลยีสารสนเทศสนับสนุนการทำงานอย่างเหมาะสม

### ๓) โอกาส (Opportunity : O)

(๑) การเปลี่ยนแปลงนโยบายทางการเมือง

(๒) การเพิ่มอัตราดอกเบี้ยของธนาคารกลาง ซึ่งสูงกว่าอัตราดอกเบี้ยเงินกู้ยืมของกองทุน ทำให้ความต้องการในการกู้ยืมเงินของกองทุนเพิ่มมากขึ้น

(๓) ความตื่นตัวและตระหนักเรื่องความปลอดภัยในการทำงานมากขึ้น

(๔) นโยบายการบังคับใช้กฎหมายด้านความปลอดภัยในการทำงานอย่างจริงจัง

### ๔) อุปสรรค (Threat : T)

(๑) นายจ้างขาดความเชื่อมั่นในการลงทุน

(๒) การหดตัวอย่างรุนแรงของเศรษฐกิจโลก และเศรษฐกิจไทยเนื่องจากสถานการณ์การแพร่ระบาดของโควิด-19

(๓) พฤติกรรมและความต้องการไม่สอดคล้องกับวัตถุประสงค์ของกองทุนฯ

(๔) ไม่มีระบบการป้องกันการรั่วไหลของข้อมูล การเจาะระบบเทคโนโลยี หรือความเสี่ยงจากการใช้เทคโนโลยีที่ไม่ปลอดภัย

(๕) การเปลี่ยนแปลงทางด้านภูมิอากาศ และการเกิดภัยพิบัติทางธรรมชาติ

(๖) กฎหมายการคุ้มครองข้อมูลส่วนบุคคล

(๗) การบริหารจัดการกองทุนอยู่ในวงเงินที่จำกัด(๖) สถาบันการเงินเปลี่ยนหลักเกณฑ์การออกหนังสือค้ำประกันเป็นรายปี ทำให้หนังสือค้ำประกันไม่ครอบคลุมสัญญาเงินกู้ยืมเงินของกองทุน



## บทที่ ๓

### แผนปฏิบัติการราชการกองทุนความปลอดภัย

### อาชีวอนามัย และสภาพแวดล้อมในการทำงาน

### ระยะ ๕ ปี (พ.ศ. ๒๕๖๖ – ๒๕๗๐) ฉบับปรับปรุง ๒๕๖๖

#### ๑. ประเด็นของแผนปฏิบัติการ เป้าประสงค์ ตัวชี้วัด และกลยุทธ์ การกำหนดทิศทางของแผนปฏิบัติการ

ทิศทางของแผนปฏิบัติการกองทุนความปลอดภัย อาชีวอนามัย และสภาพแวดล้อมในการทำงาน ระยะ ๕ ปี (พ.ศ. ๒๕๖๖ – ๒๕๗๐) ฉบับปรับปรุง ๒๕๖๖ ประกอบด้วย

##### ๑.๑ ยุทธศาสตร์ที่ ๑ : สนับสนุนทุนใช้จ่ายในการดำเนินงานให้แรงงานมีความปลอดภัย อาชีวอนามัย และสภาพแวดล้อมในการทำงานที่ดี

**เป้าประสงค์ :** สนับสนุนทุนใช้จ่ายในการดำเนินงานด้านความปลอดภัย อาชีวอนามัย และสภาพแวดล้อมในการทำงานไม่น้อยกว่า ๒๐ ล้านบาท

##### กลยุทธ์ :

๑. พัฒนาระบบการบริหารจัดการด้านความปลอดภัยฯ ให้มีความสอดคล้องกับกฎหมายความปลอดภัย

๒. สร้างความร่วมมือของภาคีเครือข่ายเพื่อยกระดับคุณภาพของกองทุน

๓. ทบทวน แก้ไข ปรับปรุง กฎหมายเกี่ยวกับกองทุนให้สอดคล้องกับสถานการณ์ปัจจุบัน

##### กิจกรรม/โครงการ รองรับยุทธศาสตร์ :

๑. สนับสนุนกิจกรรมรณรงค์ส่งเสริม การพัฒนา แก้ไข และบริหารจัดการความปลอดภัย อาชีวอนามัย และสภาพแวดล้อมในการทำงาน ตามพระราชบัญญัติความปลอดภัย อาชีวอนามัย และสภาพแวดล้อมในการทำงาน มาตรา ๔๖ (๑)

๒. ช่วยเหลือและอุดหนุนหน่วยงานของรัฐ สมาคม มูลนิธิ องค์กรเอกชน หรือบุคคลที่เสนอโครงการหรือแผนงานดำเนินงานส่งเสริม สนับสนุนการศึกษาวิจัยและการพัฒนางานด้านความปลอดภัย อาชีวอนามัย และสภาพแวดล้อมในการทำงาน ตาม พระราชบัญญัติความปลอดภัย อาชีวอนามัย และสภาพแวดล้อมในการทำงาน มาตรา ๔๖ (๒)

๓. สนับสนุนการดำเนินงานของสถาบันส่งเสริมความปลอดภัย อาชีวอนามัย และสภาพแวดล้อมในการทำงาน ตามพระราชบัญญัติความปลอดภัย อาชีวอนามัย และสภาพแวดล้อมในการทำงาน มาตรา ๔๖ (๔)

๔. ให้บริการแก่นายจ้าง/ผู้ประกอบการกู้ยืมเพื่อแก้ไขสภาพความไม่ปลอดภัย หรือเพื่อป้องกันการเกิดอุบัติเหตุและโรคอันเนื่องมาจากการทำงาน มาตรา ๔๖ (๕)

๕. การทำสัญญากู้ยืมเงินกองทุนความปลอดภัย อาชีวอนามัย และสภาพแวดล้อมในการทำงาน

๖. ติดตามและประเมินผลโครงการแผนงานที่ได้รับการสนับสนุนเงินกู้จากกองทุน

๗. ให้บริการเงินทดรองจ่ายในการดำเนินการตามพระราชบัญญัติความปลอดภัย อาชีวอนามัย และสภาพแวดล้อมในการทำงาน มาตรา ๓๗ มาตรา ๔๖ (๖)

๘. โครงการสร้างการรับรู้เพื่อเผยแพร่และประชาสัมพันธ์กองทุนความปลอดภัย อาชีวอนามัย และสภาพแวดล้อมในการทำงานแก่นายจ้าง ลูกจ้าง ภาศิเครือข่าย และเจ้าหน้าที่ที่เกี่ยวข้อง

๙. การทบทวน/พัฒนาระเบียบ ประกาศเกี่ยวกับการบริหารกองทุนความปลอดภัย อาชีวอนามัย และสภาพแวดล้อมในการทำงาน

#### ตัวชี้วัด :

๑. จำนวนของโครงการ/กิจกรรมด้านความปลอดภัย อาชีวอนามัย และสภาพแวดล้อมในการทำงานที่ได้รับการสนับสนุน

๒. ร้อยละของโครงการ/กิจกรรมด้านความปลอดภัย อาชีวอนามัย และสภาพแวดล้อมในการทำงานที่ได้รับการสนับสนุนและสามารถดำเนินการได้

๓. ร้อยละของจำนวนเงินที่อนุมัติเพื่อสนับสนุนแก่นายจ้าง/ผู้ประกอบการกู้ยืมเพื่อแก้ไขสภาพความไม่ปลอดภัย หรือเพื่อป้องกันการเกิดอุบัติเหตุและโรคอันเนื่องมาจากการทำงาน

๔. ร้อยละความพึงพอใจของนายจ้าง/ผู้ประกอบการที่ได้รับการสนับสนุนเงินกู้จากกองทุน

๕. ร้อยละความพึงพอใจของพนักงาน แรงงานในสถานประกอบการที่ได้รับการแก้ไขสภาพความไม่ปลอดภัย จากเงินสนับสนุนจากกองทุนฯ

๖. ร้อยละความสำเร็จของการเร่งรัดนายจ้าง/ผู้ประกอบการที่ได้รับการอนุมัติเงินกู้ให้จัดทำสัญญากู้ยืมเงิน

๗. ร้อยละความสำเร็จของนายจ้าง/ผู้ประกอบการที่สามารถแก้ไขสภาพความไม่ปลอดภัยได้ตามแผนงานที่อนุมัติ

๘. ร้อยละความสำเร็จในการแก้ไขสภาพความไม่ปลอดภัย ตามมาตรา ๓๗ ได้ตามแผนงานกรรมการอนุมัติ

๙. จำนวนนายจ้าง ลูกจ้าง ภาศิเครือข่าย และเจ้าหน้าที่ที่เกี่ยวข้องที่ได้รับการส่งเสริมองค์ความรู้กองทุนความปลอดภัย อาชีวอนามัย และสภาพแวดล้อมในการทำงานได้ตามเป้าหมายที่กำหนด

๑๐. ร้อยละความพึงพอใจของผู้ที่ได้รับการส่งเสริมองค์ความรู้จากกองทุนฯ

๑๑. จำนวนระเบียบ/ประกาศที่เกี่ยวข้องกับการบริหารกองทุนความปลอดภัย อาชีวอนามัย และสภาพแวดล้อมในการทำงานที่ได้รับการทบทวน/แก้ไข/ปรับปรุง/พัฒนา

๑๒. ร้อยละของระเบียบ ประกาศ ผ่านความเห็นชอบของคณะกรรมการบริหารกองทุน

**๑.๒ ยุทธศาสตร์ที่ ๒ : ยกระดับการบริหารจัดการและการให้บริการกองทุนความปลอดภัย อาชีวอนามัย และสภาพแวดล้อมในการทำงานอย่างมีประสิทธิภาพ**

**เป้าประสงค์ :** ยกระดับการบริหารจัดการกองทุนให้สามารถดำเนินการได้ตามแผนงานที่กำหนด  
**กลยุทธ์ :**

๑. พัฒนาบุคลากรให้มีองค์ความรู้ที่เหมาะสมเพื่อยกระดับการบริหารจัดการได้อย่างมีประสิทธิภาพ

๒. พัฒนาระบบการติดตามและเร่งรัดหนี้สินเพื่อเพิ่มประสิทธิภาพ

๓. ยกระดับการให้บริการด้านความปลอดภัยได้อย่างมีประสิทธิภาพ

๔. พัฒนาระบบเทคโนโลยีสารสนเทศที่เหมาะสม

**กิจกรรม /โครงการ รองรับยุทธศาสตร์**

๑. โครงการพัฒนาองค์ความรู้และเสริมสร้างวิสัยทัศน์ให้กับคณะกรรมการบริหารกองทุน ความปลอดภัย อาชีวอนามัย และสภาพแวดล้อมในการทำงาน อนุกรรมการฯ และเจ้าหน้าที่ที่เกี่ยวข้อง

๒. โครงการเสริมสร้างและพัฒนาสมรรถนะบุคลากรกองทุนความปลอดภัย อาชีวอนามัย และสภาพแวดล้อมในการทำงานให้มีประสิทธิภาพ

๓. การพัฒนาระบบติดตามและเร่งรัดหนี้สิน

๔. การตรวจติดตามการแก้ไขสภาพความไม่ปลอดภัยสำหรับสถานประกอบกิจการที่ได้รับเงินกู้เพื่อแก้ไขสภาพความไม่ปลอดภัย หรือการลดอุบัติเหตุและโรคอันเนื่องมาจากการทำงาน

๕. จัดทำองค์ความรู้เกี่ยวกับการปรับปรุง แก้ไขสภาพความไม่ปลอดภัย ในการทำงาน หรือแนวทางการป้องกันการเกิดอุบัติเหตุและโรคอันเนื่องมาจากการทำงาน

๖. ประชุมคณะกรรมการบริหารกองทุนความปลอดภัย อาชีวอนามัย และสภาพแวดล้อม ในการทำงาน คณะอนุกรรมการฯ ที่เกี่ยวข้อง

๗. การประชุมคณะอนุกรรมการฯ ที่เกี่ยวข้องกับการบริหารกองทุนความปลอดภัย อาชีวอนามัย และสภาพแวดล้อมในการทำงาน

๘. การจัดทำคู่มือหรือแนวปฏิบัติสำหรับการปฏิบัติงานของกองทุนความปลอดภัย อาชีวอนามัย และสภาพแวดล้อมในการทำงาน

๙. โครงการพัฒนาเว็บไซต์กองทุนความปลอดภัย อาชีวอนามัย และสภาพแวดล้อม ในการทำงานเพื่อการให้บริการที่มีประสิทธิภาพ

๑๐. พัฒนาระบบสารสนเทศและดิจิทัลเพื่อสนับสนุนการปฏิบัติงานของกองทุน ความปลอดภัย อาชีวอนามัย และสภาพแวดล้อมในการทำงานให้มีประสิทธิภาพ

๑๑. โครงการปรับปรุงและพัฒนาระบบฐานข้อมูลกองทุนความปลอดภัย อาชีวอนามัย และสภาพแวดล้อมในการทำงานให้มีประสิทธิภาพ

๑๒. โครงการปรับปรุงและพัฒนาระบบการยื่นคำขอกู้ยืมเงินกองทุนความปลอดภัย อาชีวอนามัย และสภาพแวดล้อมในการทำงานผ่านสื่ออิเล็กทรอนิกส์

**ตัวชี้วัด :**

๑. ระดับความสำเร็จของการจัดทำโครงการพัฒนาองค์ความรู้และเสริมสร้างวิสัยทัศน์ ให้กับกรรมการ อนุกรรมการ และเจ้าหน้าที่ที่เกี่ยวข้องกับกองทุนความปลอดภัย อาชีวอนามัย และสภาพแวดล้อมในการทำงาน ได้ตามแผนการดำเนินงานที่กำหนด

๒. ร้อยละความพึงพอใจของกรรมการ อนุกรรมการ และเจ้าหน้าที่ที่เกี่ยวข้อง ที่เข้าร่วมโครงการ

๓. ระดับความสำเร็จของบุคลากรได้รับการเสริมสร้างและพัฒนาสมรรถนะการดำเนินงาน อย่างเหมาะสม

๔. ร้อยละโครงการ/กิจกรรมที่บุคลากรที่ได้รับการพัฒนาสามารถดำเนินการได้ตาม เป้าหมายที่กำหนด

๕. จำนวนลูกหนี้ที่ชำระคืนเงินกู้ไม่ตรงตามงวดการชำระได้รับการติดตามและเร่งรัด หนี้สิน

๖. ร้อยละของลูกหนี้ที่ชำระคืนเงินกู้ไม่ตรงตามงวดการชำระที่ได้รับการติดตามและเร่งรัด หนี้สินดำเนินการชำระเพิ่มขึ้น

๗. ร้อยละความสำเร็จที่ตรวจติดตามผลการดำเนินการแก้ไขสภาพความไม่ปลอดภัย หรือ เพื่อป้องกันการเกิดอุบัติเหตุและโรคอันเนื่องมาจากการทำงานในสถานประกอบกิจการที่ได้รับการอนุมัติให้กู้ยืมเงิน จากกองทุนฯ

๘. ร้อยละความสำเร็จที่ของนายจ้าง/ผู้ประกอบการที่สามารถดำเนินการได้ตาม แผนงานที่ได้รับการอนุมัติ

๙. จำนวนองค์ความรู้เกี่ยวกับการปรับปรุง แก้ไขสภาพความไม่ปลอดภัยในการทำงาน หรือแนวทางการป้องกันการเกิดอุบัติเหตุและโรคอันเนื่องมาจากการทำงานที่จัดทำ

๑๐. ร้อยละขององค์ความรู้เกี่ยวกับการปรับปรุง แก้ไขสภาพความไม่ปลอดภัยในการ ทำงาน หรือแนวทางการป้องกันการเกิดอุบัติเหตุและโรคอันเนื่องมาจากการทำงานที่จัดทำได้เผยแพร่และ ประชาสัมพันธ์

๑๑. ร้อยละความสำเร็จของการประชุมคณะกรรมการบริหารกองทุนความปลอดภัย อาชีว อนามัย และสภาพแวดล้อมในการทำงาน ได้ตามแผนปฏิบัติการกองทุนฯ

๑๒. ร้อยละของกรรมการที่เข้าร่วมประชุม

๑๓. ร้อยละความสำเร็จของการจัดประชุมคณะอนุกรรมการฯ ที่เกี่ยวข้องได้ตามแผนการดำเนินงานที่กำหนด
๑๔. ร้อยละของอนุกรรมการที่เข้าร่วมประชุม
๑๕. จำนวนคู่มือหรือแนวปฏิบัติสำหรับการปฏิบัติงานของกองทุนความปลอดภัย อาชีวอนามัย และสภาพแวดล้อมในการทำงานที่ได้รับการทบทวนและพัฒนาให้สอดคล้องกับสถานการณ์ปัจจุบัน
๑๖. ระดับความสำเร็จในการพัฒนาเว็บไซต์กองทุนความปลอดภัย อาชีวอนามัย และสภาพแวดล้อมในการทำงานที่ได้รับการพัฒนาให้มีประสิทธิภาพ
๑๗. ร้อยละความพึงพอใจของผู้ใช้บริการเว็บไซต์กองทุนความปลอดภัยฯอยู่ในระดับดี
๑๘. ร้อยละของบุคลากรที่ได้รับการเสริมสร้างและพัฒนาสมรรถนะการดำเนินงานอย่างเหมาะสม
๑๙. ร้อยละของบุคลากรที่สามารถดำเนินงานได้ตามขั้นตอนที่กำหนด
๒๐. จำนวนระบบสารสนเทศและดิจิทัลที่ได้รับการพัฒนา
๒๑. ร้อยละความสำเร็จของกองทุนสามารถพัฒนาระบบที่สนับสนุนการเพิ่มประสิทธิภาพการปฏิบัติงานให้มีประสิทธิภาพมากขึ้น
๒๒. ร้อยละความพึงพอใจของผู้ใช้บริการระบบสารสนเทศและดิจิทัล
๒๓. จำนวนระบบฐานข้อมูลกองทุนความปลอดภัย อาชีวอนามัย และสภาพแวดล้อมในการทำงานที่ได้รับการพัฒนา
๒๔. ร้อยละของระบบฐานข้อมูลที่สามารถใช้งานได้อย่างมีประสิทธิภาพ
๒๕. ระดับความสำเร็จในการจัดทำระบบการแจ้งความประสงค์ยื่นคำขอกู้ยืมเงินกองทุนความปลอดภัย อาชีวอนามัย และสภาพแวดล้อมในการทำงานผ่านสื่ออิเล็กทรอนิกส์ที่ได้รับการพัฒนา
๒๖. ร้อยละความพึงพอใจของผู้ใช้บริการแจ้งความประสงค์ยื่นคำขอกู้ยืมเงินกองทุนความปลอดภัยฯ ผ่านสื่ออิเล็กทรอนิกส์
๒๗. ร้อยละความพึงพอใจของผู้ใช้บริการเว็บไซต์กองทุนความปลอดภัยฯอยู่ในระดับดี

## ๒. แผนปฏิบัติการราชการกองทุนความปลอดภัย อาชีวอนามัย และสภาพแวดล้อมในการทำงาน

แผนปฏิบัติการราชการกองทุนความปลอดภัย อาชีวอนามัย และสภาพแวดล้อมในการทำงาน ระยะ ๕ ปี (พ.ศ. ๒๕๖๖ - ๒๕๗๐) ฉบับปรับปรุง ๒๕๖๖

| ประเด็น<br>(๑)  | เป้าประสงค์<br>(๒)   | กลยุทธ์<br>(๓)   | กิจกรรม<br>(๔)   | ตัวชี้วัด<br>(๕)  | หน่วยนับ<br>(๖)     | ค่าเป้าหมาย ปีงบประมาณ พ.ศ. |      |      |      |      | งบประมาณ (บาท) |         |         |         |         |
|---|--|--|--|---|---------------------|-----------------------------|------|------|------|------|----------------|---------|---------|---------|---------|
|   |  |  |  |   |                     | ๒๕๖๖                        | ๒๕๖๗ | ๒๕๖๘ | ๒๕๖๙ | ๒๕๗๐ | ๒๕๖๖           | ๒๕๖๗    | ๒๕๖๘    | ๒๕๖๙    | ๒๕๗๐    |
| ๑. สนับสนุนทุนใช้จ่ายในการดำเนินงานให้แรงงานมีความปลอดภัย อาชีวอนามัย และสภาพแวดล้อมในการทำงานที่ดี | สนับสนุนทุนใช้จ่ายในการดำเนินงานด้านความปลอดภัย อาชีวอนามัย และสภาพแวดล้อมในการทำงานไม่น้อยกว่า ๒๐ ล้านบาท | SO๑ พัฒนาระบบการบริหารจัดการด้านความปลอดภัยฯ ให้มีความสอดคล้องกับกฎหมายความปลอดภัย | สนับสนุนกิจกรรมรณรงค์ส่งเสริม การพัฒนา แก๊วโซ และบริหารจัดการความปลอดภัย อาชีวอนามัย และสภาพแวดล้อมในการทำงาน ตามพระราชบัญญัติความปลอดภัย อาชีวอนามัย และสภาพแวดล้อมในการทำงาน ตามระเบียบคณะกรรมการฯ ข้อ ๗ (๑) | <b>ผลผลิต</b><br>จำนวนของโครงการ/กิจกรรมด้านความปลอดภัย อาชีวอนามัย และสภาพแวดล้อมในการทำงานที่ได้รับการสนับสนุน                        | โครงการ/<br>กิจกรรม | ๑                           | ๑    | ๒    | ๒    | ๓    | ๑๐๐,๐๐๐        | ๑๐๐,๐๐๐ | ๑๐๐,๐๐๐ | ๑๐๐,๐๐๐ | ๑๐๐,๐๐๐ |
|   |  |  |  | <b>ผลลัพธ์</b><br>ร้อยละของโครงการ/กิจกรรมด้านความปลอดภัย อาชีวอนามัย และสภาพแวดล้อมในการทำงานที่ได้รับการสนับสนุนและสามารถดำเนินการได้ | ร้อยละ              | ๑๐๐                         | ๑๐๐  | ๑๐๐  | ๑๐๐  | ๑๐๐  | -              | -       | -       | -       | -       |



| ประเด็น<br>(๑) | เป้าประสงค์<br>(๒) | กลยุทธ์<br>(๓)  | กิจกรรม<br>(๔)  | ตัวชี้วัด<br>(๕)  | หน่วยนับ<br>(๖)     | ค่าเป้าหมาย ปีงบประมาณ พ.ศ. |      |      |      |      | งบประมาณ (บาท) |         |         |         |         |
|----------------|--------------------|---|---|---|---------------------|-----------------------------|------|------|------|------|----------------|---------|---------|---------|---------|
|                |                    |   |   |   |                     | ๒๕๖๖                        | ๒๕๖๗ | ๒๕๖๘ | ๒๕๖๙ | ๒๕๗๐ | ๒๕๖๖           | ๒๕๖๗    | ๒๕๖๘    | ๒๕๖๙    | ๒๕๗๐    |
|                |                    | WO๑ สร้างความร่วมมือของภาคีเครือข่ายเพื่อยกระดับคุณภาพของกองทุน | ๑. ช่วยเหลือและอุดหนุนหน่วยงานของรัฐ สมาคม มูลนิธิ องค์กร เอกชน หรือบุคคลที่เสนอโครงการหรือแผนงานดำเนินงานส่งเสริม สนับสนุนการศึกษาวินัยและการพัฒนางานด้านความปลอดภัย อาชีวอนามัย และสภาพแวดล้อมในการทำงาน ตามพระราชบัญญัติความปลอดภัย อาชีวอนามัย และสภาพแวดล้อมในการทำงาน ตามระเบียบคณะกรรมการฯ ข้อ ๗ (๒) | <b>ผลผลิต</b><br>จำนวนของโครงการ/กิจกรรมด้านความปลอดภัย อาชีวอนามัย และสภาพแวดล้อมในการทำงานที่ได้รับการสนับสนุน                        | โครงการ/<br>กิจกรรม | ๑                           | ๑    | ๑    | ๑    | ๑    | ๑๐๐,๐๐๐        | ๑๐๐,๐๐๐ | ๑๐๐,๐๐๐ | ๑๐๐,๐๐๐ | ๑๐๐,๐๐๐ |
|                |                    |   |   | <b>ผลลัพธ์</b><br>ร้อยละของโครงการ/กิจกรรมด้านความปลอดภัย อาชีวอนามัย และสภาพแวดล้อมในการทำงานที่ได้รับการสนับสนุนและสามารถดำเนินการได้ | ร้อยละ              | ๑๐๐                         | ๑๐๐  | ๑๐๐  | ๑๐๐  | ๑๐๐  | -              | -       | -       | -       | -       |

| ประเด็น<br>(๑) | เป้าประสงค์<br>(๒) | กลยุทธ์<br>(๓) | กิจกรรม<br>(๔)  | ตัวชี้วัด<br>(๕)   | หน่วยนับ<br>(๖)     | ค่าเป้าหมาย ปีงบประมาณ พ.ศ. |      |      |      |      | งบประมาณ (บาท) |            |            |            |            |
|----------------|--------------------|----------------|---|--|---------------------|-----------------------------|------|------|------|------|----------------|------------|------------|------------|------------|
|                |                    |                |   |  |                     | ๒๕๖๖                        | ๒๕๖๗ | ๒๕๖๘ | ๒๕๖๙ | ๒๕๗๐ | ๒๕๖๖           | ๒๕๖๗       | ๒๕๖๘       | ๒๕๖๙       | ๒๕๗๐       |
|                |                    |                | ๒. สนับสนุนการดำเนินงานของสถาบันส่งเสริมความปลอดภัย อาชีวอนามัย และสภาพแวดล้อมในการทำงาน ตามพระราชบัญญัติความปลอดภัย อาชีวอนามัย และสภาพแวดล้อมในการทำงาน ตามระเบียบคณะกรรมการฯ ข้อ ๗ (๔) | <b>ผลผลิต</b><br>จำนวนของโครงการ/กิจกรรมด้านความปลอดภัย อาชีวอนามัย และสภาพแวดล้อมในการทำงานที่ได้รับการสนับสนุน                           | โครงการ/<br>กิจกรรม | ๑                           | ๑    | ๑    | ๑    | ๑    | ๑,๕๐๐,๐๐๐      | ๑,๕๐๐,๐๐๐  | ๑,๕๐๐,๐๐๐  | ๑,๕๐๐,๐๐๐  | ๑,๕๐๐,๐๐๐  |
|                |                    |                |   | <b>ผลลัพธ์</b><br>ร้อยละของโครงการ/กิจกรรมด้านความปลอดภัย อาชีวอนามัย และสภาพแวดล้อมในการทำงานที่ได้รับการสนับสนุนและสามารถดำเนินการได้    | ร้อยละ              | ๙๕                          | ๙๕   | ๙๕   | ๙๕   | ๙๕   | -              | -          | -          | -          | -          |
|                |                    |                | ๓. ให้บริการแก่นายจ้าง/ผู้ประกอบการกู้ยืมเพื่อแก้ไขสภาพความไม่ปลอดภัยหรือเพื่อป้องกันการเกิดอุบัติเหตุและโรคอันเนื่องมาจากการทำงานตามระเบียบคณะกรรมการฯ ข้อ ๗ (๕)                         | <b>ผลผลิต</b><br>๑. ร้อยละของจำนวนเงินที่อนุมัติเพื่อสนับสนุนแก่นายจ้าง/ผู้ประกอบการกู้ยืมเพื่อแก้ไขสภาพความปลอดภัยหรือเพื่อป้องกันการเกิด | ร้อยละ              | ๘๓                          | ๘๓   | ๘๕   | ๘๗   | ๘๙   | ๒๐,๐๐๐,๐๐๐     | ๒๐,๐๐๐,๐๐๐ | ๒๐,๐๐๐,๐๐๐ | ๒๐,๐๐๐,๐๐๐ | ๒๐,๐๐๐,๐๐๐ |

| ประเด็น<br>(๑) | เป้าประสงค์<br>(๒) | กลยุทธ์<br>(๓) | กิจกรรม<br>(๔)  | ตัวชี้วัด<br>(๕)   | หน่วยนับ<br>(๖) | ค่าเป้าหมาย ปีงบประมาณ พ.ศ. |      |      |      |      | งบประมาณ (บาท) |        |        |        |        |        |        |        |
|----------------|--------------------|----------------|---|--|-----------------|-----------------------------|------|------|------|------|----------------|--------|--------|--------|--------|--------|--------|--------|
|                |                    |                |   |  |                 | ๒๕๖๖                        | ๒๕๖๗ | ๒๕๖๘ | ๒๕๖๙ | ๒๕๗๐ | ๒๕๖๖           | ๒๕๖๗   | ๒๕๖๘   | ๒๕๖๙   | ๒๕๗๐   |        |        |        |
|                |                    |                |   | อุบัติเหตุ และ โรคอันเนื่องจากการทำงาน   |                 |                             |      |      |      |      |                |        |        |        |        |        |        |        |
|                |                    |                |   | <b>ผลลัพธ์</b><br>๑. ร้อยละความพึงพอใจของนายจ้าง/ผู้ประกอบการที่ได้รับการสนับสนุนเงินกู้จากกองทุน                      | ร้อยละ          | ๑๐๐                         | ๑๐๐  | ๑๐๐  | ๑๐๐  | ๑๐๐  | -              | -      | -      | -      | -      | -      | -      | -      |
|                |                    |                |   | ๒. ร้อยละความพึงพอใจของพนักงาน แรงงานในสถานประกอบการที่ได้รับการแก้ไขสภาพความไม่ปลอดภัย จากเงินสนับสนุนจากกองทุนฯ      | ร้อยละ          | ๑๐๐                         | ๑๐๐  | ๑๐๐  | ๑๐๐  | ๑๐๐  | -              | -      | -      | -      | -      | -      | -      | -      |
|                |                    |                | ๔. การทำสัญญากู้ยืมเงิน กองทุน ความปลอดภัย อาชีวอนามัย และสภาพแวดล้อมในการทำงาน | <b>ผลลัพธ์</b><br>ร้อยละความสำเร็จของการเร่งรัดนายจ้าง/ผู้ประกอบการที่ได้รับการอนุมัติเงินกู้ฯ ให้จัดทำสัญญากู้ยืมเงิน | ร้อยละ          | ๑๐๐                         | ๑๐๐  | ๑๐๐  | ๑๐๐  | ๑๐๐  | -              | -      | -      | -      | -      | -      | -      | -      |
|                |                    |                | ๕. ติดตามและประเมินผลโครงการแผนงานที่ได้รับการสนับสนุนเงินกู้จากกองทุน          | <b>ผลลัพธ์</b><br>ร้อยละความสำเร็จของนายจ้าง/ผู้ประกอบการที่สามารถแก้ไขสภาพความไม่ปลอดภัยได้ตามแผนงานที่อนุมัติ        | ร้อยละ          | ๑๐๐                         | ๑๐๐  | ๑๐๐  | ๑๐๐  | ๑๐๐  | ๓๐,๐๐๐         | ๓๐,๐๐๐ | ๓๐,๐๐๐ | ๓๐,๐๐๐ | ๓๐,๐๐๐ | ๓๐,๐๐๐ | ๓๐,๐๐๐ | ๓๐,๐๐๐ |

| ประเด็น<br>(๑) | เป้าประสงค์<br>(๒) | กลยุทธ์<br>(๓) | กิจกรรม<br>(๔)   | ตัวชี้วัด<br>(๕)   | หน่วยนับ<br>(๖) | ค่าเป้าหมาย ปีงบประมาณ พ.ศ. |      |      |      |      | งบประมาณ (บาท) |         |         |         |         |
|----------------|--------------------|----------------|--|--|-----------------|-----------------------------|------|------|------|------|----------------|---------|---------|---------|---------|
|                |                    |                |  |  |                 | ๒๕๖๖                        | ๒๕๖๗ | ๒๕๖๘ | ๒๕๖๙ | ๒๕๗๐ | ๒๕๖๖           | ๒๕๖๗    | ๒๕๖๘    | ๒๕๖๙    | ๒๕๗๐    |
|                |                    |                | ๖. ให้บริการเงินทดรองจ่ายในการดำเนินการตามพระราชบัญญัติความปลอดภัย อาชีวอนามัย และสภาพแวดล้อมในการทำงาน มาตรา ๓๗ ตามระเบียบคณะกรรมการฯ ข้อ ๗ (๖)                       | <b>ผลผลิต</b><br>ร้อยละความสำเร็จในการแก้ไขสภาพความปลอดภัย ตามมาตรา ๓๗ ได้ตามแผนงานกรรมการอนุมัติ  | ร้อยละ          | ๙๐                          | ๙๐   | ๙๐   | ๙๐   | ๙๐   | ๑๐๐,๐๐๐        | ๑๐๐,๐๐๐ | ๑๐๐,๐๐๐ | ๑๐๐,๐๐๐ | ๑๐๐,๐๐๐ |
|                |                    |                |  | <b>ผลลัพธ์</b><br>ร้อยละความพึงพอใจของพนักงาน แรงงาน ที่ได้รับการแก้ไขให้มีสภาพแวดล้อมในการทำงานที่ดี  | ร้อยละ          | ๗๕                          | ๗๕   | ๗๕   | ๗๕   | ๗๕   | -              | -       | -       | -       | -       |
|                |                    |                | ๗. โครงการสร้างการรับรู้เพื่อเผยแพร่และประชาสัมพันธ์กองทุนความปลอดภัย อาชีวอนามัย และสภาพแวดล้อมในการทำงานแก่นายจ้าง ลูกจ้าง ภาคีเครือข่าย และเจ้าหน้าที่ที่เกี่ยวข้อง | <b>ผลผลิต</b><br>จำนวนนายจ้าง ลูกจ้าง ภาคีเครือข่าย และเจ้าหน้าที่ที่เกี่ยวข้องที่ได้รับการส่งเสริมองค์ความรู้กองทุนความปลอดภัย อาชีวอนามัย และสภาพแวดล้อมในการทำงานได้ตามเป้าหมายที่กำหนด | คน              | ๒๐๐                         | ๒๐๐  | ๓๐๐  | ๓๐๐  | ๓๐๐  | ๒๐๐,๐๐๐        | ๒๐๐,๐๐๐ | ๓๐๐,๐๐๐ | ๓๐๐,๐๐๐ | ๓๐๐,๐๐๐ |

| ประเด็น<br>(๑)   | เป้าประสงค์<br>(๒)   | กลยุทธ์<br>(๓)  | กิจกรรม<br>(๔)  | ตัวชี้วัด<br>(๕)   | หน่วยนับ<br>(๖)     | ค่าเป้าหมาย ปีงบประมาณ พ.ศ. |      |      |      |      | งบประมาณ (บาท) |         |         |         |         |
|--|--|---|---|--|---------------------|-----------------------------|------|------|------|------|----------------|---------|---------|---------|---------|
|  |  |   |   |  |                     | ๒๕๖๖                        | ๒๕๖๗ | ๒๕๖๘ | ๒๕๖๙ | ๒๕๗๐ | ๒๕๖๖           | ๒๕๖๗    | ๒๕๖๘    | ๒๕๖๙    | ๒๕๗๐    |
|  |  |   |   | <b>ผลลัพธ์</b><br>ร้อยละความพึงพอใจ<br>ของผู้ที่ได้รับการส่งเสริม<br>องค์ความรู้จากกองทุนฯ   | ร้อยละ              | ๑๐๐                         | ๑๐๐  | ๑๐๐  | ๑๐๐  | ๑๐๐  | -              | -       | -       | -       | -       |
|  |  | ST๑ ทบทวน แก้ไข<br>ปรับปรุง กฎหมาย<br>เกี่ยวกับกองทุนให้<br>สอดคล้องกับ<br>สถานการณ์ปัจจุบัน                    | การทบทวน/พัฒนา<br>ระเบียบ ประกาศ<br>เกี่ยวกับการบริหาร<br>กองทุนความปลอดภัย<br>อาชีวอนามัย และ<br>สภาพแวดล้อม<br>ในการทำงาน                     | <b>ผลผลิต</b><br>จำนวนระเบียบ/<br>ประกาศที่เกี่ยวข้องกับ<br>การบริหารกองทุนความ<br>ปลอดภัย อาชีวอนามัย<br>และสภาพแวดล้อม<br>ในการทำงานที่ได้รับการ<br>ทบทวน / แก้ไข /<br>ปรับปรุง/พัฒนา  | ฉบับ/<br>เรื่อง     | ๒                           | ๒    | ๒    | ๒    | ๒    | -              | -       | -       | -       | -       |
|  |  |   |   | <b>ผลลัพธ์</b><br>ร้อยละของระเบียบ<br>ประกาศ ผ่านความ<br>เห็นชอบของ<br>คณะกรรมการบริหาร<br>กองทุน  | ร้อยละ              | ๗๐                          | ๗๕   | ๘๐   | ๘๕   | ๙๐   | -              | -       | -       | -       | -       |
| ๒. ยกระดับการบริหาร<br>จัดการ และการ<br>ให้บริการกองทุนความ<br>ปลอดภัย อาชีวอนามัย<br>และสภาพแวดล้อม<br>ใน ก า ร ท ำ ง า น<br>อย่างมีประสิทธิภาพ | ยกระดับการบริหาร<br>จัดการกองทุนให้<br>สามารถดำเนินการได้<br>ตามแผนงานที่กำหนด | WO๒ พัฒนาบุคลากร<br>ให้ มี องค์ ความ รู้ ที่<br>เหมาะสมเพื่อยกระดับ<br>การบริหารจัดการได้<br>อย่างมีประสิทธิภาพ | ๑. โครงการพัฒนาองค์<br>ความรู้และเสริมสร้าง<br>วิสัยทัศน์ให้กับ<br>คณะกรรมการบริหาร<br>กองทุนความปลอดภัย<br>อาชีวอนามัย และ<br>สภาพแวดล้อมในการ | <b>ผลผลิต</b><br>ระดับความสำเร็จของ<br>การจัดทำโครงการ<br>พัฒนาองค์ความรู้และ<br>เสริมสร้างวิสัยทัศน์ให้กับ<br>กรรมการ อนุกรรมการ<br>และเจ้าหน้าที่ที่เกี่ยวข้อง<br>กับ ก อ ง ทุ น ค ว ม | โครงการ/<br>กิจกรรม | ๑                           | ๑    | ๑    | ๑    | ๑    | ๕๒๒,๒๐๐        | ๕๒๒,๒๐๐ | ๕๒๒,๒๐๐ | ๕๒๒,๒๐๐ | ๕๒๒,๒๐๐ |

| ประเด็น<br>(๑) | เป้าประสงค์<br>(๒) | กลยุทธ์<br>(๓) | กิจกรรม<br>(๔)   | ตัวชี้วัด<br>(๕)  | หน่วยนับ<br>(๖) | ค่าเป้าหมาย ปีงบประมาณ พ.ศ. |      |      |      |      | งบประมาณ (บาท) |       |       |       |       |       |       |
|----------------|--------------------|----------------|--|---|-----------------|-----------------------------|------|------|------|------|----------------|-------|-------|-------|-------|-------|-------|
|                |                    |                |  |   |                 | ๒๕๖๖                        | ๒๕๖๗ | ๒๕๖๘ | ๒๕๖๙ | ๒๕๗๐ | ๒๕๖๖           | ๒๕๖๗  | ๒๕๖๘  | ๒๕๖๙  | ๒๕๗๐  |       |       |
|                |                    |                | ทำงาน อนุกรรมการฯ และเจ้าหน้าที่ที่เกี่ยวข้อง  | ปลอดภัย อาชีวอนามัย และสภาพแวดล้อมในการทำงาน ได้ตามแผนการดำเนินงานที่กำหนด                              |                 |                             |      |      |      |      |                |       |       |       |       |       |       |
|                |                    |                |  | <b>ผลลัพธ์</b><br>ร้อยละความพึงพอใจของกรรมการอนุกรรมการ และเจ้าหน้าที่ที่เกี่ยวข้อง ที่เข้าร่วมโครงการ  | ร้อยละ          | ๘๐                          | ๘๐   | ๘๐   | ๘๐   | ๘๐   | -              | -     | -     | -     | -     | -     | -     |
|                |                    |                | ๓. โครงการเสริมสร้างและพัฒนาสมรรถนะบุคลากรกองทุนความปลอดภัย อาชีวอนามัย และสภาพแวดล้อมในการทำงานให้มีประสิทธิภาพ | <b>ผลผลิต</b><br>ระดับความสำเร็จของบุคลากรได้รับการเสริมสร้างและพัฒนาสมรรถนะการดำเนินงานอย่างเหมาะสม    | คน              | ๒                           | ๒    | ๒    | ๒    | ๒    | ๕,๐๐๐          | ๕,๐๐๐ | ๕,๐๐๐ | ๕,๐๐๐ | ๕,๐๐๐ | ๕,๐๐๐ | ๕,๐๐๐ |
|                |                    |                |  | <b>ผลลัพธ์</b><br>ร้อยละโครงการ/กิจกรรมที่บุคลากรที่ได้รับการพัฒนาสามารถดำเนินการได้ตามเป้าหมายที่กำหนด | ร้อยละ          | ๘๐                          | ๘๕   | ๙๐   | ๙๕   | ๑๐๐  | -              | -     | -     | -     | -     | -     | -     |



| ประเด็น<br>(๑) | เป้าประสงค์<br>(๒) | กลยุทธ์<br>(๓)  | กิจกรรม<br>(๔)   | ตัวชี้วัด<br>(๕)   | หน่วยนับ<br>(๖) | ค่าเป้าหมาย ปีงบประมาณ พ.ศ. |      |      |      |      | งบประมาณ (บาท) |        |        |        |        |
|----------------|--------------------|---|--|--|-----------------|-----------------------------|------|------|------|------|----------------|--------|--------|--------|--------|
|                |                    |   |  |  |                 | ๒๕๖๖                        | ๒๕๖๗ | ๒๕๖๘ | ๒๕๖๙ | ๒๕๗๐ | ๒๕๖๖           | ๒๕๖๗   | ๒๕๖๘   | ๒๕๖๙   | ๒๕๗๐   |
|                |                    | WT๑ พัฒนาระบบการติดตามและเร่งรัดหนี้สิน เพื่อเพิ่มประสิทธิภาพ | การพัฒนาระบบติดตามและเร่งรัดหนี้สิน  | <b>ผลผลิต</b><br>จำนวนลูกหนี้ที่ชำระคืนเงินกู้ไม่ตรงตามงวดการชำระได้รับการติดตามและเร่งรัดหนี้สิน  | ร้อยละ          | ๑๐๐                         | ๑๐๐  | ๑๐๐  | ๑๐๐  | ๑๐๐  | -              | -      | -      | -      | -      |
|                |                    |   |  | <b>ผลลัพธ์</b><br>ร้อยละของลูกหนี้ที่ชำระคืนเงินกู้ไม่ตรงตามงวดการชำระที่ได้รับการติดตามและเร่งรัดหนี้สิน ดำเนินการชำระเพิ่มขึ้น   | ร้อยละ          | ๕                           | ๕    | ๕    | ๕    | ๕    | -              | -      | -      | -      | -      |
|                |                    | SO๒ ยกระดับการให้บริการด้านความปลอดภัยได้อย่างมีประสิทธิภาพ   | ๑. การตรวจติดตามการแก้ไขสภาพความไม่ปลอดภัยสำหรับสถานประกอบกิจการที่ได้รับเงินกู้เพื่อแก้ไขสภาพความไม่ปลอดภัย หรือการลดอุบัติเหตุและโรคอันเนื่องมาจากการทำงาน | <b>ผลผลิต</b><br>ร้อยละความสำเร็จที่ตรวจติดตามผลการดำเนินการแก้ไขสภาพความไม่ปลอดภัย หรืออุบัติเหตุและโรคอันเนื่องมาจากการทำงานในสถานประกอบกิจการที่ได้รับการอนุมัติให้กู้ยืมเงินจากกองทุนฯ | ร้อยละ          | ๑๐๐                         | ๑๐๐  | ๑๐๐  | ๑๐๐  | ๑๐๐  | ๕๐,๐๐๐         | ๕๐,๐๐๐ | ๕๐,๐๐๐ | ๕๐,๐๐๐ | ๕๐,๐๐๐ |
|                |                    |   |  | <b>ผลลัพธ์</b><br>ร้อยละความสำเร็จที่ของนายจ้าง/ผู้ประกอบกิจการที่สามารถดำเนินการได้ตาม  | ร้อยละ          | ๘๐                          | ๘๕   | ๙๐   | ๙๕   | ๑๐๐  | -              | -      | -      | -      | -      |

| ประเด็น<br>(๑) | เป้าประสงค์<br>(๒) | กลยุทธ์<br>(๓) | กิจกรรม<br>(๔)  | ตัวชี้วัด<br>(๕)   | หน่วยนับ<br>(๖) | ค่าเป้าหมาย ปีงบประมาณ พ.ศ. |      |      |      |      | งบประมาณ (บาท) |         |         |         |         |  |  |
|----------------|--------------------|----------------|---|--|-----------------|-----------------------------|------|------|------|------|----------------|---------|---------|---------|---------|--|--|
|                |                    |                |   |  |                 | ๒๕๖๖                        | ๒๕๖๗ | ๒๕๖๘ | ๒๕๖๙ | ๒๕๗๐ | ๒๕๖๖           | ๒๕๖๗    | ๒๕๖๘    | ๒๕๖๙    | ๒๕๗๐    |  |  |
|                |                    |                |   | แผนงานที่ได้รับการอนุมัติ  |                 |                             |      |      |      |      |                |         |         |         |         |  |  |
|                |                    |                | ๒. จัดทำองค์ความรู้เกี่ยวกับการปรับปรุงแก้ไขสภาพความไม่ปลอดภัยในการทำงานหรือแนวทางการป้องกันการเกิดอุบัติเหตุและโรคอันเนื่องมาจากการทำงาน | <b>ผลผลิต</b><br>จำนวนองค์ความรู้เกี่ยวกับการปรับปรุงแก้ไขสภาพความไม่ปลอดภัยในการทำงานหรือแนวทางการป้องกันการเกิดอุบัติเหตุและโรคอันเนื่องมาจากการทำงานที่จัดทำ                                | เรื่อง          | ๒                           | ๒    | ๒    | ๒    | ๒    | ๑๐๐,๐๐๐        | ๑๐๐,๐๐๐ | ๑๐๐,๐๐๐ | ๑๐๐,๐๐๐ | ๑๐๐,๐๐๐ |  |  |
|                |                    |                |   | <b>ผลลัพธ์</b><br>ร้อยละขององค์ความรู้เกี่ยวกับการปรับปรุงแก้ไขสภาพความไม่ปลอดภัยในการทำงานหรือแนวทางการป้องกันการเกิดอุบัติเหตุและโรคอันเนื่องมาจากการทำงานที่จัดทำได้เผยแพร่และประชาสัมพันธ์ | ร้อยละ          | ๘๐                          | ๘๕   | ๙๐   | ๙๕   | ๑๐๐  | -              | -       | -       | -       | -       |  |  |
|                |                    |                | ๗. ประชุมคณะกรรมการบริหารกองทุนความปลอดภัย อาชีวอนามัย และสภาพแวดล้อมในการ  | <b>ผลผลิต</b><br>ร้อยละความสำเร็จของการประชุมคณะกรรมการบริหารกองทุนความปลอดภัย   | ร้อยละ          | ๙๐                          | ๙๐   | ๙๐   | ๙๐   | ๙๐   | ๓๙๖,๙๐๐        | ๓๙๖,๙๐๐ | ๓๙๖,๙๐๐ | ๓๙๖,๙๐๐ | ๓๙๖,๙๐๐ |  |  |

| ประเด็น<br>(๑) | เป้าประสงค์<br>(๒) | กลยุทธ์<br>(๓) | กิจกรรม<br>(๔)  | ตัวชี้วัด<br>(๕)  | หน่วยนับ<br>(๖) | ค่าเป้าหมาย ปีงบประมาณ พ.ศ. |      |      |      |      | งบประมาณ (บาท) |         |         |         |         |         |         |         |
|----------------|--------------------|----------------|---|---|-----------------|-----------------------------|------|------|------|------|----------------|---------|---------|---------|---------|---------|---------|---------|
|                |                    |                |   |   |                 | ๒๕๖๖                        | ๒๕๖๗ | ๒๕๖๘ | ๒๕๖๙ | ๒๕๗๐ | ๒๕๖๖           | ๒๕๖๗    | ๒๕๖๘    | ๒๕๖๙    | ๒๕๗๐    |         |         |         |
|                |                    |                | ทำงาน คณะอนุกรรมการฯ ที่เกี่ยวข้อง  | อาชีพอนามัย และสภาพแวดล้อมในการทำงาน ได้ตามแผนปฏิบัติการกองทุนฯ   |                 |                             |      |      |      |      |                |         |         |         |         |         |         |         |
|                |                    |                |   | <b>ผลลัพธ์</b><br>ร้อยละของกรรมการที่เข้าร่วมประชุม   | ร้อยละ          | ๘๐                          | ๘๐   | ๘๐   | ๘๐   | ๘๐   | -              | -       | -       | -       | -       | -       | -       | -       |
|                |                    |                | ๘. การประชุม คณะอนุกรรมการฯ ที่เกี่ยวข้องกับการบริหารกองทุนความปลอดภัย อาชีวอนามัย และสภาพแวดล้อมในการทำงาน | <b>ผลผลิต</b><br>ร้อยละความสำเร็จของการจัดประชุม คณะอนุกรรมการฯ ที่เกี่ยวข้องได้ตามแผนการดำเนินงานที่กำหนด  | ร้อยละ          | ๙๐                          | ๙๐   | ๙๐   | ๙๐   | ๙๐   | ๕๐๐,๐๐๐        | ๕๐๐,๐๐๐ | ๕๐๐,๐๐๐ | ๕๐๐,๐๐๐ | ๕๐๐,๐๐๐ | ๕๐๐,๐๐๐ | ๕๐๐,๐๐๐ | ๕๐๐,๐๐๐ |
|                |                    |                |   | <b>ผลลัพธ์</b><br>ร้อยละของอนุกรรมการที่เข้าร่วมประชุม  | ร้อยละ          | ๘๐                          | ๘๐   | ๘๐   | ๘๐   | ๘๐   | -              | -       | -       | -       | -       | -       | -       | -       |
|                |                    |                | ๔. การจัดทำคู่มือหรือแนวปฏิบัติสำหรับการปฏิบัติงานของกองทุนความปลอดภัย อาชีวอนามัย และสภาพแวดล้อมในการทำงาน | จำนวนคู่มือหรือแนวปฏิบัติสำหรับการปฏิบัติงานของกองทุนความปลอดภัย อาชีวอนามัย และสภาพแวดล้อมในการทำงานที่ได้รับการทบทวนและพัฒนาให้สอดคล้องกับสถานการณ์ปัจจุบัน | เรื่อง          | ๒                           | ๒    | ๒    | ๒    | ๒    | ๑๐๐,๐๐๐        | ๑๐๐,๐๐๐ | ๑๐๐,๐๐๐ | ๑๐๐,๐๐๐ | ๑๐๐,๐๐๐ | ๑๐๐,๐๐๐ | ๑๐๐,๐๐๐ | ๑๐๐,๐๐๐ |

| ประเด็น<br>(๑) | เป้าประสงค์<br>(๒) | กลยุทธ์<br>(๓) | กิจกรรม<br>(๔)   | ตัวชี้วัด<br>(๕)  | หน่วยนับ<br>(๖) | ค่าเป้าหมาย ปีงบประมาณ พ.ศ. |      |      |      |      | งบประมาณ (บาท) |         |         |         |         |
|----------------|--------------------|----------------|--|---|-----------------|-----------------------------|------|------|------|------|----------------|---------|---------|---------|---------|
|                |                    |                |  |   |                 | ๒๕๖๖                        | ๒๕๖๗ | ๒๕๖๘ | ๒๕๖๙ | ๒๕๗๐ | ๒๕๖๖           | ๒๕๖๗    | ๒๕๖๘    | ๒๕๖๙    | ๒๕๗๐    |
|                |                    |                | ๕. โครงการพัฒนาเว็บไซต์กองทุนความปลอดภัย อาชีวอนามัย และสภาพแวดล้อมในการทำงานเพื่อการให้บริการที่มีประสิทธิภาพ   | <b>ผลผลิต</b><br>ระดับความสำเร็จในการพัฒนาเว็บไซต์กองทุนความปลอดภัย อาชีวอนามัย และสภาพแวดล้อมในการทำงานที่ได้รับการพัฒนาให้มีประสิทธิภาพ | โครงการ         | ๑                           | ๑    | ๑    | ๑    | ๑    | ๒๐๐,๐๐๐        | ๒๐๐,๐๐๐ | ๒๐๐,๐๐๐ | ๒๐๐,๐๐๐ | ๒๐๐,๐๐๐ |
|                |                    |                |  | <b>ผลลัพธ์</b><br>ร้อยละความพึงพอใจของผู้ใช้บริการเว็บไซต์กองทุนความปลอดภัยฯ อยู่ในระดับดี  | ร้อยละ          | ๗๐                          | ๗๕   | ๘๐   | ๘๕   | ๙๐   | -              | -       | -       | -       | -       |
|                |                    |                | ๖. โครงการเสริมสร้างและพัฒนาสมรรถนะบุคลากรกองทุนความปลอดภัย อาชีวอนามัย และสภาพแวดล้อมในการทำงานให้มีประสิทธิภาพ | <b>ผลผลิต</b><br>ร้อยละของบุคลากรที่ได้รับการเสริมสร้างและพัฒนาสมรรถนะการดำเนินงานอย่างเหมาะสม  | ร้อยละ          | ๑๐๐                         | ๑๐๐  | ๑๐๐  | ๑๐๐  | ๑๐๐  | ๑๐๐,๐๐๐        | ๑๐๐,๐๐๐ | ๑๐๐,๐๐๐ | ๑๐๐,๐๐๐ | ๑๐๐,๐๐๐ |
|                |                    |                |  | <b>ผลลัพธ์</b><br>ร้อยละของบุคลากรที่สามารถดำเนินงานได้ตามขั้นตอนที่กำหนด   | ร้อยละ          | ๘๐                          | ๘๐   | ๘๐   | ๘๐   | ๘๐   | -              | -       | -       | -       | -       |

| ประเด็น<br>(๑) | เป้าประสงค์<br>(๒) | กลยุทธ์<br>(๓)                           | กิจกรรม<br>(๔)  | ตัวชี้วัด<br>(๕)  | หน่วยนับ<br>(๖) | ค่าเป้าหมาย ปีงบประมาณ พ.ศ. |      |      |      |      | งบประมาณ (บาท) |         |         |         |         |
|----------------|--------------------|--|---|---|-----------------|-----------------------------|------|------|------|------|----------------|---------|---------|---------|---------|
|                |                    |  |   |   |                 | ๒๕๖๖                        | ๒๕๖๗ | ๒๕๖๘ | ๒๕๖๙ | ๒๕๗๐ | ๒๕๖๖           | ๒๕๖๗    | ๒๕๖๘    | ๒๕๖๙    | ๒๕๗๐    |
|                |                    | WO๔ พัฒนาระบบเทคโนโลยีสารสนเทศที่เหมาะสม | ๑. พัฒนาระบบสารสนเทศและดิจิทัลเพื่อสนับสนุนการปฏิบัติงานของกองทุนความปลอดภัย อาชีวอนามัย และสภาพแวดล้อมในการทำงานให้มีประสิทธิภาพ | <b>ผลผลิต</b><br>จำนวนระบบสารสนเทศและดิจิทัลที่ได้รับการพัฒนา   | ระบบ            | ๑                           | ๑    | ๑    | ๑    | ๑    | ๑๐๐,๐๐๐        | ๑๐๐,๐๐๐ | ๑๐๐,๐๐๐ | ๑๐๐,๐๐๐ | ๑๐๐,๐๐๐ |
|                |                    |  |   | <b>ผลลัพธ์</b><br>๑. ร้อยละความสำเร็จของกองทุนสามารถพัฒนาระบบที่สนับสนุนการเพิ่มประสิทธิภาพการปฏิบัติงานให้มีประสิทธิภาพมากขึ้น | ร้อยละ          | ๑๐๐                         | ๑๐๐  | ๑๐๐  | ๑๐๐  | ๑๐๐  | -              | -       | -       | -       | -       |
|                |                    |  |   | ๒. ร้อยละความพึงพอใจของผู้ใช้บริการระบบสารสนเทศและดิจิทัล   | ร้อยละ          | ๖๐                          | ๖๕   | ๗๐   | ๗๕   | ๘๐   | -              | -       | -       | -       | -       |
|                |                    |  | ๒. โครงการปรับปรุงและพัฒนาระบบฐานข้อมูลกองทุนความปลอดภัย อาชีวอนามัย และสภาพแวดล้อมในการทำงานให้มีประสิทธิภาพ                     | จำนวนระบบฐานข้อมูลกองทุนความปลอดภัย อาชีวอนามัย และสภาพแวดล้อมในการทำงานที่ได้รับการพัฒนา                                       | ระบบ            | ๑                           | ๑    | ๑    | ๑    | ๑    | ๑๐๐,๐๐๐        | ๑๐๐,๐๐๐ | ๑๐๐,๐๐๐ | ๑๐๐,๐๐๐ | ๑๐๐,๐๐๐ |

| ประเด็น<br>(๑) | เป้าประสงค์<br>(๒) | กลยุทธ์<br>(๓) | กิจกรรม<br>(๔)  | ตัวชี้วัด<br>(๕)  | หน่วยนับ<br>(๖) | ค่าเป้าหมาย ปีงบประมาณ พ.ศ. |      |      |      |      | งบประมาณ (บาท) |         |         |         |         |
|----------------|--------------------|----------------|---|---|-----------------|-----------------------------|------|------|------|------|----------------|---------|---------|---------|---------|
|                |                    |                |   |   |                 | ๒๕๖๖                        | ๒๕๖๗ | ๒๕๖๘ | ๒๕๖๙ | ๒๕๗๐ | ๒๕๖๖           | ๒๕๖๗    | ๒๕๖๘    | ๒๕๖๙    | ๒๕๗๐    |
|                |                    |                |   | <b>ผลลัพธ์</b><br>ร้อยละของระบบฐานข้อมูลที่สามารถใช้งานได้อย่างมีประสิทธิภาพ  | ร้อยละ          | ๘๐                          | ๘๐   | ๘๐   | ๘๐   | ๘๐   | -              | -       | -       | -       | -       |
|                |                    |                | ๓. โครงการปรับปรุงและพัฒนากระบวนการยื่นคำขอกู้ยืมเงินกองทุนความปลอดภัย อาชีวอนามัย และสภาพแวดล้อมในการทำงานผ่านสื่ออิเล็กทรอนิกส์ | <b>ผลผลิต</b><br>ระดับความสำเร็จในการจัดทำระบบการแจ้งความประสงค์ยื่นคำขอกู้ยืมเงินกองทุนความปลอดภัย อาชีวอนามัย และสภาพแวดล้อมในการทำงานผ่านสื่ออิเล็กทรอนิกส์ที่ได้รับการพัฒนา | ระบบ            | ๑                           | ๑    | ๑    | ๑    | ๑    | ๑๐๐,๐๐๐        | ๑๐๐,๐๐๐ | ๑๐๐,๐๐๐ | ๑๐๐,๐๐๐ | ๑๐๐,๐๐๐ |
|                |                    |                |   | <b>ผลลัพธ์</b><br>ร้อยละความพึงพอใจของผู้ใช้บริการแจ้งความประสงค์ยื่นคำขอกู้ยืมเงินกองทุนความปลอดภัยฯ ผ่านสื่ออิเล็กทรอนิกส์  | ร้อยละ          | ๖๐                          | ๖๕   | ๗๐   | ๗๕   | ๘๐   | -              | -       | -       | -       | -       |

| ประเด็น<br>(๑) | เป้าประสงค์<br>(๒) | กลยุทธ์<br>(๓) | กิจกรรม<br>(๔) | ตัวชี้วัด<br>(๕)   | หน่วยนับ<br>(๖) | ค่าเป้าหมาย ปีงบประมาณ พ.ศ. |      |      |      |      | งบประมาณ (บาท) |      |      |      |      |
|----------------|--------------------|----------------|----------------|--|-----------------|-----------------------------|------|------|------|------|----------------|------|------|------|------|
|                |                    |                |                |  |                 | ๒๕๖๖                        | ๒๕๖๗ | ๒๕๖๘ | ๒๕๖๙ | ๒๕๗๐ | ๒๕๖๖           | ๒๕๖๗ | ๒๕๖๘ | ๒๕๖๙ | ๒๕๗๐ |
|                |                    |                |                | ผลลัพธ์<br>ร้อยละความพึงพอใจ<br>ของผู้ใช้บริการเว็บไซต์<br>กองทุนความปลอดภัยฯ<br>อยู่ในระดับดี | ร้อยละ          | ๗๐                          | ๗๕   | ๘๐   | ๘๕   | ๙๐   | -              | -    | -    | -    | -    |





### คณะที่ปรึกษา

- |    |                          |  |
|----|--------------------------|--|
| ๑. | นายนิยม<br>สองแก้ว       | อธิบดีกรมสวัสดิการและคุ้มครองแรงงาน<br>ประธานคณะกรรมการบริหารกองทุนความปลอดภัย<br>อาชีวอนามัย และสภาพแวดล้อมในการทำงาน |
| ๒. | นายสมพงษ์<br>กว้างแก้ว   | รองอธิบดีกรมสวัสดิการและคุ้มครองแรงงาน   |
| ๓. | นายศักดิ์ศิลป์<br>ตุลาธร | ผู้อำนวยการกองความปลอดภัยแรงงาน<br>ผู้บริหารกองทุนความปลอดภัย อาชีวอนามัย และ<br>สภาพแวดล้อมในการทำงาน                 |

### คณะผู้จัดทำ

- |    |                              |  |
|----|------------------------------|--|
| ๑. | นายอารีวรรณ<br>นามศรีชาติ    | ผู้อำนวยการกลุ่มงานกองทุนความปลอดภัย อาชีวอนามัย<br>และสภาพแวดล้อมในการทำงาน |
| ๒. | นางดวงหทัย<br>สังข์แป้น      | นักวิชาการแรงงานชำนาญการ   |
| ๓. | นางสาวศรินรัตน์<br>ฉลอม      | นักวิชาการแรงงานปฏิบัติการ   |
| ๔. | นางสาวสุมาลี<br>บึงอ้อ       | นักวิชาการแรงงาน   |
| ๕. | นางสาวบุศรา<br>วรรณวิศาล     | นักวิชาการแรงงาน   |
| ๖. | นายสาธิต<br>ทองมี            | นักวิชาการแรงงาน   |
| ๗. | นางสาวภรณ์ทิพย์<br>ยิ้มดี    | นักวิชาการเงินและบัญชี   |
| ๘. | นางสาวแก้วกมล<br>วงศ์ทัต     | นักวิชาการเงินและบัญชี   |
| ๙. | นายจิรภัทร<br>พงศ์พัชราพันธ์ | เจ้าหน้าที่ธุรการและบันทึกข้อมูล   |